



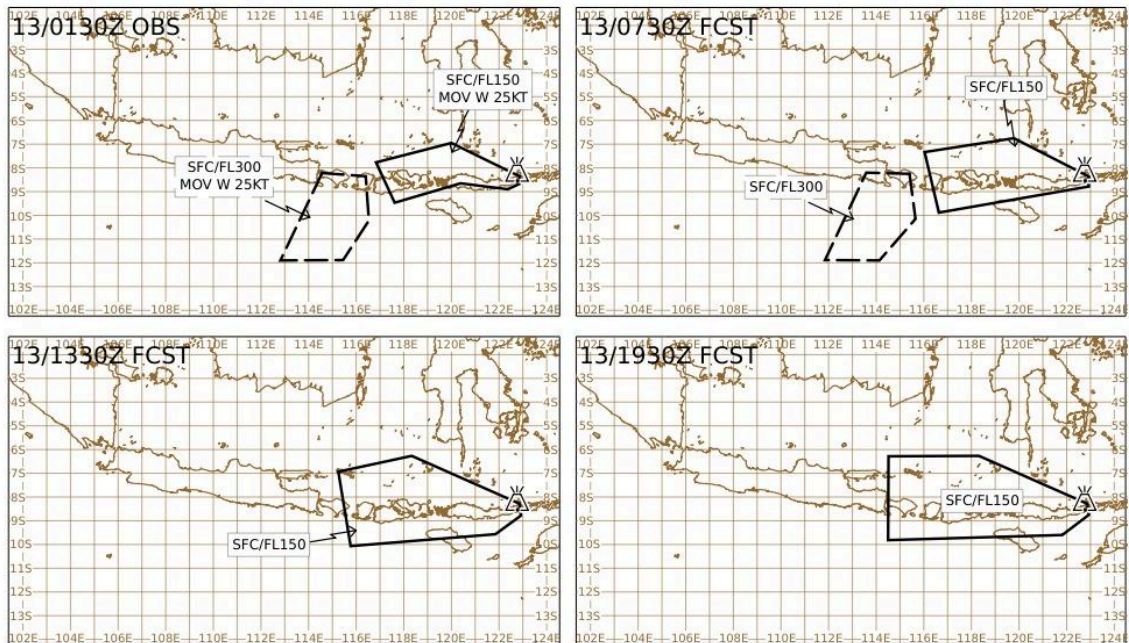
# BADAN METEOROLOGI, KLIMATOLOGI, DAN GEOFISIKA

Jl. Angkasa I No. 2, Kemayoran, Jakarta 10720, Telp. : (021) 4246321 Fax. : (021) 4246703

P.O. Box 3540 Jkt, Website : <http://www.bmkg.go.id> Email : [info@bmkg.go.id](mailto:info@bmkg.go.id)

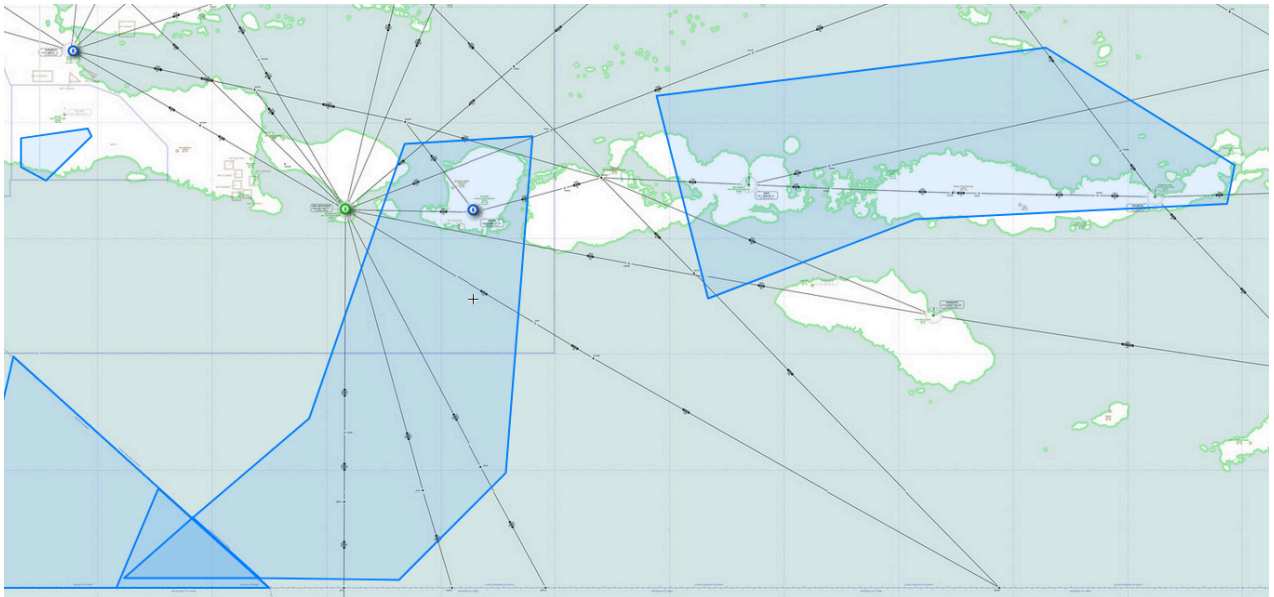
## INFORMASI AKTIVITAS GUNUNG API

- Nama Gunung** : Lewotobi Laki-laki  
**Koordinat** : 8.5 S 122.8 E  
**Provinsi** : Nusa Tenggara Timur  
**Tinggi Puncak** : 1.703 Meter
- Waktu Pengamatan** : 13 November 2024 02.00 UTC  
**Tinggi Kolom Abu** : SFC/15.000 kaki dan SFC/30.000 kaki  
**Arah Abu/Kecepatan** : Barat / 25 Knot  
**Kode Warna** : Red
- Bandar Udara Terdampak (Area Poligon)** : Soa, Haji Hasan Aroebesman, Fransiskus Xaverius Seda, Frans Sales Lega, Sultan Muhammad Salahuddin, Komodo, Umbu Mehang Kunda, Zainuddin Abdul Madjid, Selaparang, Flores, I Gusti Ngurah Rai, Gewayantaka, Wunopito, Lunyuk, Sultan Muhammad Kaharuddin, dan Waikabubak (ASHTAM VAWR0537, 12 November pukul 23.30 UTC)
- Data Pengamatan**
  - Volcanic Ash Advisory (VAAC)**



VOLCANIC ASH ADVISORY			
DTG:	202411130202Z	ADVISORY NR:	2024/054
VAAC:	DMK/BN	INFO SOURCE:	HMN/AN/0-CVGRN
VOLCANO:	LEWOTOB/244180	AVIATION COLOR CODE:	RED
FRM:	58833 812246	ERUPTION DETAIL:	VA TO FL300 AND FL150 OBS MOV W AT 120300Z
AREA:	INDONESIA	BMKG:	CONTINUOUS VA OBS ON CURRENT VA AND ASH LAT HGT TO FL300. EARLIER ERUPTION TO FL300 OBS ON 08Z SAT HGT MOV W. VONA RPTS VA TO FL300 AT 120550Z AND FL150 AT 120900Z. VA FCST AND MOVEMENT BASED ON SAT IMAGERY, QND REPORT AND MODEL GUIDANCE.
SUMMIT ELEV:	1703M	NOT ADVISORY:	NO LATER THAN 202411130400Z

b. SIGMET VA (MWO)



WVID21 WAAA 130010

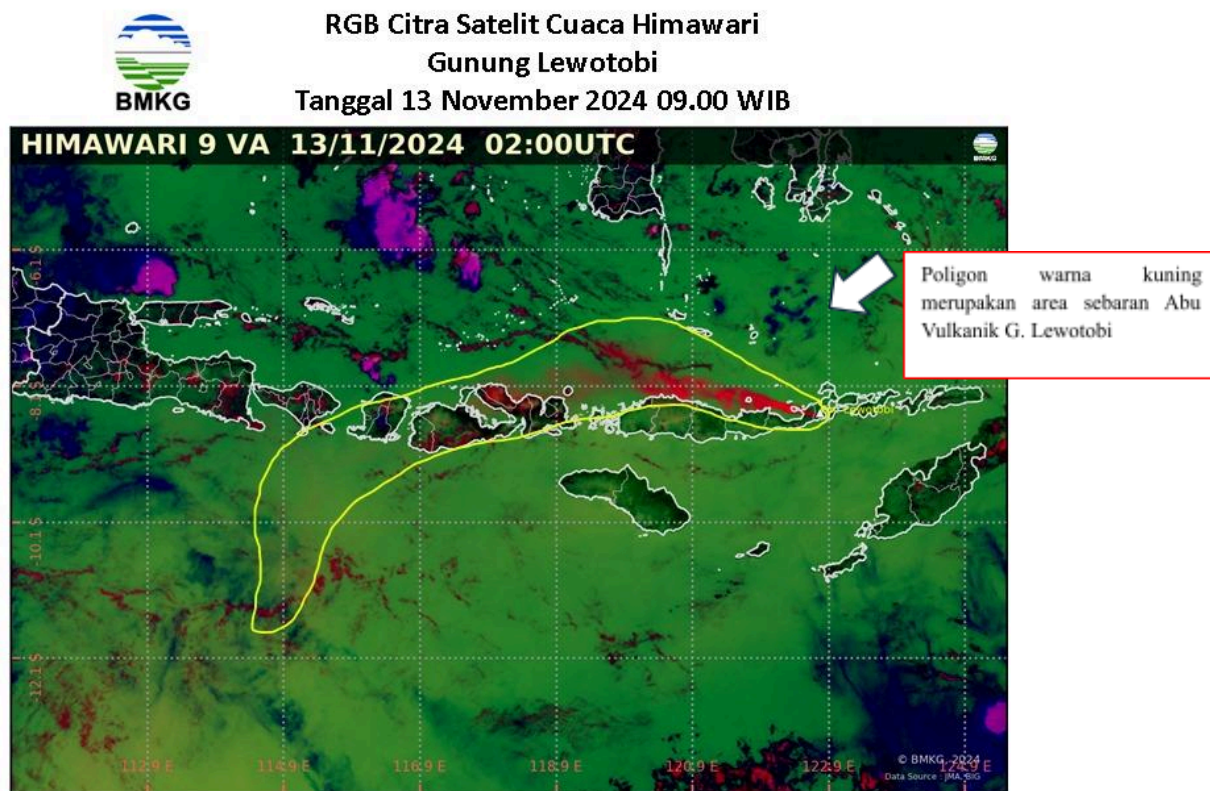
WAAF SIGMET 02 VALID 130010/130600 WAAA-

WAAF UJUNG PANDANG FIR VA ERUPTION MT LEWOTOBI PSN S0833 E12246

VA CLD OBS AT 2330Z WI S0842 E12252 - S0850 E12009 - S0931 E11820 - S0746 E11753 - S0721 E12117 - S0822 E12256 - S0842 E12252 SFC/FL150 MOV W 20KT INTSF AND VA CLD OBS AT 2330Z WI S1101 E11634 - S1156 E11538 - S1155 E11425 - S1124 E11350 - S1033 E11451 - S0811 E11541 - S0807 E11648 - S1101 E11634 SFC/FL300 MOV W 20KT INTSF=

SIGMET terbaru G. LEWOTOBI berdasarkan informasi VAAC DARWIN, dilaporkan pada tanggal 13 November 2024 pukul 08.10 WITA hingga pukul 14.00 WITA. Teramati sebaran debu Abu Vulkanik G. LEWOTOBI pada tanggal 13 November 2024 pukul 07.30 WITA pada ketinggian hingga 15.000 feet dan 30.000 Feet bergerak ke barat dengan kecepatan 20 knot dengan intensitas meningkat. Berdasarkan peta sebaran abu vulkanik yang ada, berpotensi terdapat bandara ( Soa (WATB), Sultan Muhammad Salahuddin (WADB), Fransiskus Xaverius Seda (WATC), Frans Sales Lega (WATG), Komodo (WATO), Zainuddin Abdul Madjid (WADL), Selaparang (WADA), dan Flores (WATI)), dan ATS Route (LEDOM – WGP, NETTO – MOF, MOF – KPG, MOF – ELKEK, MUBOT – NMA, NMA – RUTEN, RUTEN – MOF, MUBOT – WGP, NMA – UNSEP, BLI – LIPOT, BLI – KALIV, KALIV – BOPLO, BLI – NYOMA, EGATU – LIPRA, LIPRA – BLI, SBR – BOPLO, BLI – ATMAP, GABIT – BLI, BLI – GIWOT, GIWOT – PUPIT, SASAX – DULOS, BLI – LEDOM, AGUNG – LMB, BLI – PEDET, BLI – LMB, LMB – MUBOT, AGUNG – MUBOT, dan BLI - SULAR) yang terdampak dari erupsi G.LEWOTOBI pagi ini.

c. Citra Satelit RGB



Sebaran debu vulkanik terdeteksi mengarah ke Barat Daya – Barat Laut.

5. Update Informasi Cuaca Stasiun Meteorologi di beberapa Bandar Udara

1. Stasiun Meteorologi Ngurah Rai Badung

**METAR**

METAR WADD 130200Z 12009KT 9999 FEW016 31/27 Q1010 NOSIG=

Kondisi Cuaca Bandar Udara I Gusti Ngurah Rai pada tanggal 13 November pukul 10.00 WITA, arah angin dari arah Tenggara dengan kecepatan 9 knot, jarak pandang (visibility) 10 km, cuaca bandara NIL (nihil), jumlah awan 1-2 oktas dengan ketinggian dasar awan 1600 feet, suhu udara 31 derajat Celcius dengan titik embun 27 derajat Celcius, tekanan udara 1010 milibar, diperkirakan 2 jam kedepan tidak ada perubahan signifikan.

**TAF**

TAF WADD 122300Z 1300/1324 12010KT 8000 SCT016=

Prakiraan Cuaca Bandar Udara (Aerodrome Forecast) I Gusti Ngurah Rai yang berlaku tanggal 13 November 2024 pukul 08.00 WITA hingga tanggal 14 November 2024 pukul 08.00 WITA, secara umum arah angin dari arah Tenggara dengan kecepatan 10 knot, jarak pandang (visibility) 8 km, cuaca bandara NIL (nihil), jumlah awan 3-4 oktas dengan ketinggian dasar awan 1600 feet. Tidak ada perubahan signifikan selama 24 jam kedepan.

<b>HASIL PAPER TEST</b>	<b>NEGATIF</b>
<b>STATUS BANDARA</b>	<b>OPEN</b>

<b>2. Stasiun Meteorologi El-Tari Kupang</b>
--

<b>METAR</b>	METAR WATT 130200Z 07010G20KT 060V130 9999 FEW020 35/22 Q1011 NOSIG=
--------------	--

Kondisi Cuaca Bandar Udara Eltari Kupang pada tanggal 13 November pukul 10.00 WITA, arah angin dari arah Timur dengan kecepatan 10 knot disertai angin kencang sesaat berkecepatan 20 knot, terdapat angin dengan arah bervariasi dari arah Timur Laut hingga Tenggara, jarak pandang (visibility) 10 km, cuaca bandara NIL (nihil), jumlah awan 1-2 okta dengan ketinggian dasar awan 2000 feet, suhu udara 35 derajat Celcius dengan titik embun 22 derajat Celcius, tekanan udara 1011 milibar, diperkirakan 2 jam kedepan tidak ada perubahan signifikan.

<b>TAF</b>	TAF WATT 122300Z 1300/1424 11005KT 9999 FEW018 BECMG 1301/1306 30010KT BECMG 1310/1312 14005KT=
------------	---

Prakiraan Cuaca Bandar Udara (Aerodrome Forecast) Eltari Kupang yang berlaku tanggal 13 November pukul 07.00 WITA hingga tanggal 14 November pukul 00.00 WITA, secara umum arah angin dari arah Timur dengan kecepatan 05 knot, jarak pandang (visibility) 10 km, cuaca bandara NIL (nihil), jumlah awan 1-2 okta dengan ketinggian dasar awan 1800 feet. Terdapat perubahan cuaca secara bertahap dari pukul 09.00 – 13.00 WITA yang mana angin berubah dari arah Barat dengan kecepatan 10 knot. Terdapat perubahan secara bertahap dari pukul 16.00-20.00 WITA yang mana angin berubah dari arah Tenggara dengan kecepatan 5 knot.

<b>HASIL PAPER TEST</b>	<b>NEGATIF</b>
-------------------------	----------------

<b>STATUS BANDARA</b>	<b>OPEN</b>
-----------------------	-------------

<b>3. Stasiun Meteorologi ZAM Lombok</b>
--

<b>METAR</b>	METAR WADL 130200Z 10009KT 070V130 8000 SCT016 32/22 Q1011 NOSIG=
--------------	---

Kondisi Cuaca Bandar Udara ZAM Lombok pada tanggal 13 November pukul 02.00 WITA, arah angin dari arah Tenggara, bervariasi dari timur s/d selatan, dengan kecepatan 9 knot, jarak pandang (visibility) 8 km, cuaca bandara NIL (nihil), jumlah awan 3-4 oktas dengan tinggi dasar awan 1600 kaki, suhu udara

32 derajat Celcius dengan titik embun 22 derajat Celcius, tekanan udara 1011 milibar, diperkirakan 2 jam kedepan tidak ada perubahan signifikan.	
<b>TAF</b>	TAF WADL 122300Z 1300/1324 12010KT 9000 SCT016=
Prakiraan Cuaca Bandar Udara (Aerodrome Forecast) ZAM Lombok yang berlaku tanggal 13 November pukul 02.00 WITA hingga tanggal 14 November pukul 02.00 WITA, secara umum arah angin dari arah Tenggara dengan kecepatan 05 knot, jarak pandang (visibility) 7 km, cuaca bandara NIL (nihil), jumlah awan 3-4 okta dengan ketinggian dasar awan 1600 feet. . Tidak ada perubahan signifikan selama 24 jam kedepan.	
<b>HASIL PAPER TEST</b>	<b>NEGATIF</b>
<b>STATUS BANDARA</b>	<b>OPEN</b>

#### 4. Stasiun Meteorologi Fransiskus Seda - Maumere

<b>METAR</b>	METAR WATC 130200Z 23013KT 9999 VA FEW016 35/22 Q1010 NOSIG=
Kondisi Cuaca Bandar Udara Fransiskus Xaverius Seda pada tanggal 13 November pukul 10.00 WITA, arah angin dari arah Barat Daya dengan kecepatan 13 knot, jarak pandang (visibility) 10 km, cuaca bandara terdapat abu vulkanik (VA), jumlah awan 1-2 oktas dengan ketinggian dasar awan 1600 feet, suhu udara 35 derajat Celcius dengan titik embun 22 derajat Celcius, tekanan udara 1010 milibar, diperkirakan 2 jam kedepan tidak ada perubahan signifikan.	
<b>TAF</b>	TAF WATC 122300Z 1300/1312 18010KT 9999 VA SCT016=
Prakiraan Cuaca Bandar Udara (Aerodrome Forecast) Fransiskus Xaverius Seda yang berlaku tanggal 13 November 2024 pukul 08.00 WITA hingga tanggal 13 November 2024 pukul 20.00 WITA, secara umum arah angin dari arah Selatan dengan kecepatan 10 knot, jarak pandang (visibility) 10 km, cuaca bandara terdapat debu vulkanik (VA), jumlah awan 3-4 okta dengan ketinggian dasar awan 1600 feet. Tidak ada perubahan signifikan selama 12 jam kedepan.	
<b>HASIL PAPER TEST</b>	<b>Negatif (02.00 UTC)</b>
<b>STATUS BANDARA</b>	<b>CLOSED</b>

#### 5. Stasiun Meteorologi Komodo - Labuan Bajo

<b>METAR</b>	METAR WATO 130200Z 33005KT 8000 FEW020 32/23 Q1011 NOSIG=
--------------	---

Kondisi Cuaca Bandar Udara Komodo Labuan Bajo pada tanggal 13 November pukul 10.00 WITA, arah angin dari arah Barat Laut dengan kecepatan 5 knot, jarak pandang (visibility) 8 km, jumlah awan 1-2 oktas dengan ketinggian dasar awan 2000 feet, suhu udara 32 derajat Celcius dengan titik embun 23 derajat Celcius, tekanan udara 1011 milibar, diperkirakan 2 jam kedepan tidak ada perubahan signifikan.

<b>TAF</b>	TAF WATO 122300Z 1300/1312 05012KT 9999 FEW020 TEMPO 1307/1310 5000 -TSRA FEW015CB BKN017=
------------	--

Prakiraan Cuaca Bandar Udara (Aerodrome Forecast) Komodo Labuan Bajo yang berlaku tanggal 13 November pukul 08:00 WITA hingga tanggal 13 November pukul 20:00 WITA, secara umum arah angin dari arah timur laut dengan kecepatan 12 knot, visibility 10 km, tutupan awas sampai 1-2 oktas dengan ketinggian dasar awan 2000 feet, diperkirakan terdapat perubahan cuaca yang signifikan.

<b>HASIL PAPER TEST</b>	<b>NEGATIF</b>
-------------------------	----------------

<b>STATUS BANDARA</b>	<b>CLOSED</b>
-----------------------	---------------

#### 6. Stasiun Meteorologi Larantuka Gewayantana

<b>METAR</b>	METAR WATL 130200Z 36007KT 9999 FEW020 34/24 Q1009 NOSIG=
--------------	---

Kondisi Cuaca Bandar Gewayantana Flores Timur pada tanggal 13 November pukul 10.00 WITA, arah angin Utara dengan kecepatan 7 knot, jarak pandang (visibility) 10 km, jumlah awan 1-2 oktas dengan ketinggian dasar awan 2000 feet, suhu udara 34 derajat celcius dengan titik embun 24 derajat celcius, tekanan udara 1009 milibar, diperkirakan 2 jam kedepan tidak ada perubahan signifikan.

<b>TAF</b>	TAF WATL 122300Z 1300/1312 04007KT 9999 FEW019 BECMG 1310/1312 00000 8000=
------------	--

Prakiraan Cuaca Bandar Udara (Aerodrome Forecast) Gewayantana Flores Timur yang berlaku tanggal 13 November pukul 08:00 WITA hingga 13 November pukul 20:00 WITA, secara umum arah angin Timur Laut, jarak pandang (visibility) 10 Km, jumlah awan 1-2 oktas dengan ketinggian dasar awan 2000. diperkirakan terdapat perubahan angin menjadi CALM dan perubahan jarak pandang menjadi 8km pada pukul 18.00 WITA.

<b>HASIL PAPER TEST</b>	<b>NEGATIF</b>
-------------------------	----------------

<b>STATUS BANDARA</b>	<b>OPEN</b>
-----------------------	-------------

<b>7. Stasiun Meteorologi Sultan Muhammad Kaharuddin - Sumbawa</b>	
<b>METAR</b>	METAR WADS 130200Z 14006KT 090V190 7000 FEW020 33/23 Q1009 NOSIG=
<p>Kondisi Cuaca Bandar Udara Sultan Muhammad Kaharuddin pada tanggal 13 November pukul 09:00 WITA, arah angin dari arah Tenggara dengan kecepatan 6 knot Arah angin selama 10 menit bervariasi dari arah Timur hingga selatan, jarak pandang mendatar (visibility) 7 km, cuaca NIL, jumlah awan 1-2 oktas dengan ketinggian dasar awan 2000 feet, suhu udara 33 derajat celcius dengan titik embun 23 derajat celcius, tekanan udara 1009 milibar, diperkirakan 2 jam kedepan tidak ada perubahan signifikan.</p>	
<b>TAF</b>	TAF WADS 122300Z 1300/1312 14006KT 9000 SCT020 BECMG 1303/1304 30010KT 5000 HZ=
<p>Prakiraan Cuaca Bandar Udara (Aerodrome Forecast) Sultan Muhammad Kaharuddin yang berlaku tanggal 13 November pukul 08:00 WITA hingga tanggal 13 November pukul 20:00 WITA, secara umum arah angin dari arah Tenggara dengan kecepatan 06 knot, jarak pandang mendatar (visibility) 9 km, tidak ada cuaca signifikan, jumlah awan 3-4 oktas dengan ketinggian dasar awan 2000 feet diperkirakan terdapat perubahan cuaca menjadi haze visibility menurun menjadi 5 km, kecepatan dan arah angin berubah menjadi dari arah barat laut dengan kecepatan 10 knot pada pukul 12.00 WITA</p>	
<b>HASIL PAPER TEST</b>	<b>Negatif ( 13 November 09.00 WITA)</b>
<b>STATUS BANDARA</b>	<b>Open</b>

<b>8. Stasiun Meteorologi Sultan Muhammad Salahuddin - Bima</b>	
<b>METAR</b>	METAR WADB 130200Z 20010KT 9000 FEW015 34/25 Q1009 NOSIG=
<p>Kondisi cuaca terkini Bandar Udara Sultan Muhammad Salahuddin Bima pukul 10.00 WITA. Kondisi angin dari arah Selatan dengan kecepatan 10 knot, jarak pandang (visibility) 9 Km, kondisi cuaca NIL, Jumlah awan 1-2 oktas dengan tinggi dasar 1500 feet, suhu udara 34°C dan titik embun 25°C, tekanan udara 1009 milibar, diperkirakan 2 jam kedepan tidak ada perubahan signifikan.</p>	
<b>TAF</b>	TAF WADB 122300Z 1300/1312 36010KT 8000 SCT015=
<p>Prakiraan Cuaca Bandar Udara (Aerodrome Forecast) Sultan Muhammad Salahuddin-Bima yang berlaku tanggal 13 November pukul 08:00 WITA hingga tanggal 13 November pukul 20:00 WITA, secara umum arah angin dari utara dengan kecepatan 10 knots , jarak pandang (visibility) 6 km, cuaca Nil, jumlah awan 3-4 oktas dengan ketinggian dasar awan 1500.</p>	

<b>HASIL PAPER TEST</b>	<b>NEGATIVE (13 November 10.00 WITA)</b>
<b>STATUS BANDARA</b>	<b>OPEN</b>

<b>9. Stasiun Meteorologi Umu Mehang Kunda - Waingapu</b>	
<b>METAR</b>	<b>METAR WATU 130200Z 02010KT 8000 FEW020 33/25 Q1010 NOSIG=</b>
<p>Kondisi Cuaca Bandar Udara Umu Mehang Kunda pada tanggal 13 November pukul 10:00 WITA, arah angin dari Utara dengan kecepatan 10 knot, jarak pandang mendatar (visibility) 8 km, cuaca bandara NIL (nihil), jumlah awan 1-2 oktas dengan ketinggian dasar awan 2000 feet, suhu udara 33°C dengan titik embun 25°C, tekanan udara 1010 milibar, diperkirakan 2 jam kedepan tidak ada perubahan signifikan.</p>	
<b>TAF</b>	<b>TAF WATU 122300Z 1300/1312 08010KT 9999 SCT020 BECMG 1310/1312 5000=</b>
<p>Prakiraan Cuaca Bandar Udara (Aerodrome Forecast) Umu Mehang Kunda yang berlaku tanggal 13 November 2024 pukul 08:00 WITA hingga pukul 20:00 WITA, secara umum arah angin dari arah Timur dengan kecepatan 10 knot, jarak pandang mendatar (visibility) 10 km, cuaca bandara NIL (nihil), jumlah awan 3-4 oktas dengan ketinggian dasar awan 2000 feet. Diprakirakan pada pukul 18:00 WITA hingga 20:00 WITA jarak pandang mendatar menjadi 5000 meter, cuaca bandara NIL (nihil).</p>	
<b>HASIL PAPER TEST</b>	<b>NEGATIF</b>
<b>STATUS BANDARA</b>	<b>OPEN</b>

<b>10. Stasiun Meteorologi Frans Sales Lega</b>	
<b>METAR</b>	<b>METAR WATG 130200Z 34004KT 8000 FEW020 25/17 Q1017 NOSIG=</b>
<p>Kondisi cuaca terkini Bandar Udara Frans Sales Lega pukul 10.00 WITA. Kondisi angin dari arah Utara dengan kecepatan 6 knot dengan jarak pandang 8 Km, kondisi cuaca NIL, Jumlah awan 1-2 oktas dengan tinggi dasar 2000 feet, suhu udara 25°C dan titik embun 17°C, tekanan udara 1017 milibar. Diprakirakan 2 jam kedepan tidak ada perubahan signifikan.</p>	



<b>TAF</b>	TAF WATG 122300Z 1300/1312 18005KT 8000 SCT013 TEMPO 1306/1310 5000 TS FEW010CB BKN012=
<p>Prakiraan Cuaca Bandar Udara (Aerodrome Forecast) Frans Sales Lega yang berlaku tanggal 13 November pukul 08:00 WITA hingga tanggal 13 November pukul 20.00 WITA, secara umum arah angin dari selatan dengan kecepatan 5 knots , jarak pandang (visibility) 8 km, cuaca Nil, jumlah awan 3-4 oktas dengan ketinggian dasar awan 1300 ft. Diprakirakan pada pukul 14.00 WITA hingga 18.00 WITA terjadi TS dengan visibility 5 km, jumlah awan CB 1-2 oktas dengan ketinggian 1200 ft.</p>	
<b>HASIL PAPER TEST</b>	<b>NEGATIF</b>
<b>STATUS BANDARA</b>	<b>CLOSE</b>

<b>11. POS METEOROLOGI SOA BAJAWA</b>	
<b>METAR</b>	METAR WATB 130200Z 20002KT 9000 FEW022 35/21 Q1014 NOSIG=
<p>Kondisi cuaca terkini Pos Meteorologi Soa Bajawa pukul 10.00 WITA. Kondisi angin dari arah Selatan dengan kecepatan 2 knot dengan jarak pandang 9 Km, kondisi cuaca NIL, Jumlah awan 1-2 oktas dengan tinggi dasar 2200 feet, suhu udara 35°C dan titik embun 21°C, tekanan udara 1014 milibar. Diprakirakan 2 jam kedepan tidak ada perubahan signifikan.</p>	
<b>TAF</b>	TAF WATB 122300Z 1300/1312 07009KT 7000 VA SCT018=
<p>Prakiraan Cuaca Bandar Udara (Aerodrome Forecast) Soa Bajawa yang berlaku tanggal 13 November pukul 08:00 WITA hingga tanggal 13 November pukul 20.00 WITA, secara umum arah angin dari timur dengan kecepatan 9 knots , jarak pandang (visibility) 7 km, cuaca volcanic ash, jumlah awan 3-4 oktas dengan ketinggian dasar awan 1800 ft.</p>	
<b>HASIL PAPER TEST</b>	<b>NEGATIF</b>
<b>STATUS BANDARA</b>	<b>CLOSE</b>

<b>12. Pos Meteorologi Ende (WATE)</b>	
<b>METAR</b>	METAR WATE 130200Z 12004KT 8000 VA FEW018 31/26 Q1010 NOSIG=
<p>Kondisi cuaca terkini Bandar Udara H. Hasan Aroeboesman Ende pukul 08.00 Wita. Kondisi angin dari arah Tenggara dan kecepatan 4 knot, jarak pandang 8 Km, kondisi cuaca bandara terdapat debu vulkanik (VA), Jumlah awan 1-2 oktas dengan tinggi dasar 1800 feet, suhu udara 31°C dan titik embun 26°C, tekanan udara 1010 milibar. Diprakirakan 2 jam kedepan tidak ada perubahan signifikan.</p>	

<b>TAF</b>	TAF WATE 122300Z 1300/1312 15005KT 8000 VA SCT018=
<p>Prakiraan Cuaca Bandar Udara (Aerodrome Forecast) H. Hasan Aroeboesman Ende yang berlaku tanggal 13 November pukul 08:00 WITA hingga tanggal 13 November pukul 20:00 WITA, secara umum arah angin dari arah Tenggara dengan kecepatan 5 knot, jarak pandang (visibility) 8 km, cuaca bandara terdapat debu vulkanik (VA), jumlah awan 3-4 oktas dengan ketinggian dasar awan 1800 feet. Tidak ada perubahan signifikan selama 12 jam kedepan.</p>	
<b>HASIL PAPER TEST</b>	<b>NEGATIF (13 November 2024 09.00 WITA)</b>
<b>STATUS BANDARA</b>	<b>CLOSED</b>

<b>13. Pos Meteorologi Tambolaka</b>	
<b>METAR</b>	METAR WATK 130200Z 07008KT 8000 FEW020 34/20 Q1009 NOSIG=
<p>Kondisi Cuaca Bandar Udara Lede Kalumbang pada tanggal 13 November pukul 10:00 WITA, arah angin dari Timur dengan kecepatan 8 knot, jarak pandang mendatar (visibility) 8 km, cuaca bandara NIL (nihil), jumlah awan 1-2 oktas dengan ketinggian dasar awan 2000 feet, suhu udara 34°C dengan titik embun 20°C, tekanan udara 1009 milibar, diprakirakan 2 jam kedepan tidak ada perubahan signifikan.</p>	
<b>TAF</b>	TAF WATK 122300Z 1300/1312 04008KT 9999 SCT020 BECMG 1310/1312 5000=
<p>Prakiraan Cuaca Bandar Udara (Aerodrome Forecast) Lede Kalumbang yang berlaku tanggal 13 November 2024 pukul 08:00 WITA hingga pukul 20:00 WITA, secara umum arah angin dari arah Timur Laut dengan kecepatan 08 knot, jarak pandang mendatar (visibility) 10 km, cuaca bandara NIL (nihil), jumlah awan 3-4 oktas dengan ketinggian dasar awan 2000 feet. Diprakirakan pada pukul 18:00 WITA hingga 20:00 WITA jarak pandang mendatar menjadi 5000 meter, cuaca bandara NIL (nihil).</p>	
<b>HASIL PAPER TEST</b>	<b>POSITIF</b>
<b>STATUS BANDARA</b>	<b>CLOSED</b>

Ketua Pelaksana  
Layanan Informasi Meteorologi Penerbangan

  
Ire Pratiwi

Forecaster on Duty  
Layanan Informasi Meteorologi Penerbangan

  
Pramudhian Firdaus