



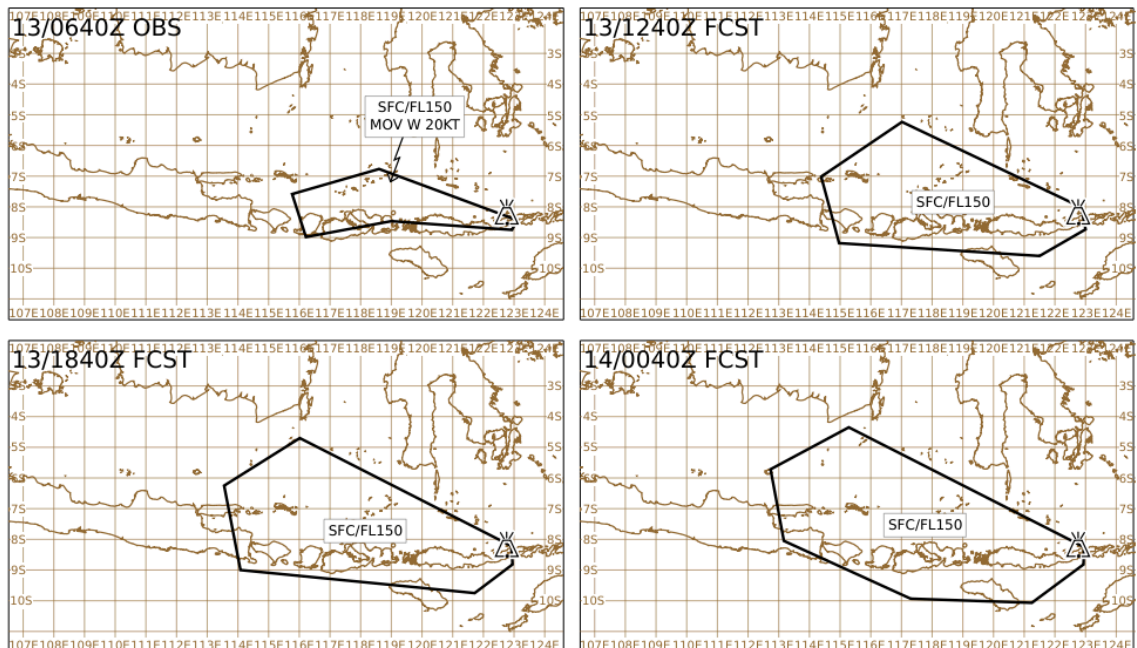
BADAN METEOROLOGI, KLIMATOLOGI, DAN GEOFISIKA

Jl. Angkasa I No. 2, Kemayoran, Jakarta 10720, Telp. : (021) 4246321 Fax. : (021) 4246703

P.O. Box 3540 Jkt, Website : <http://www.bmkg.go.id> Email : info@bmkg.go.id

INFORMASI AKTIVITAS GUNUNG API

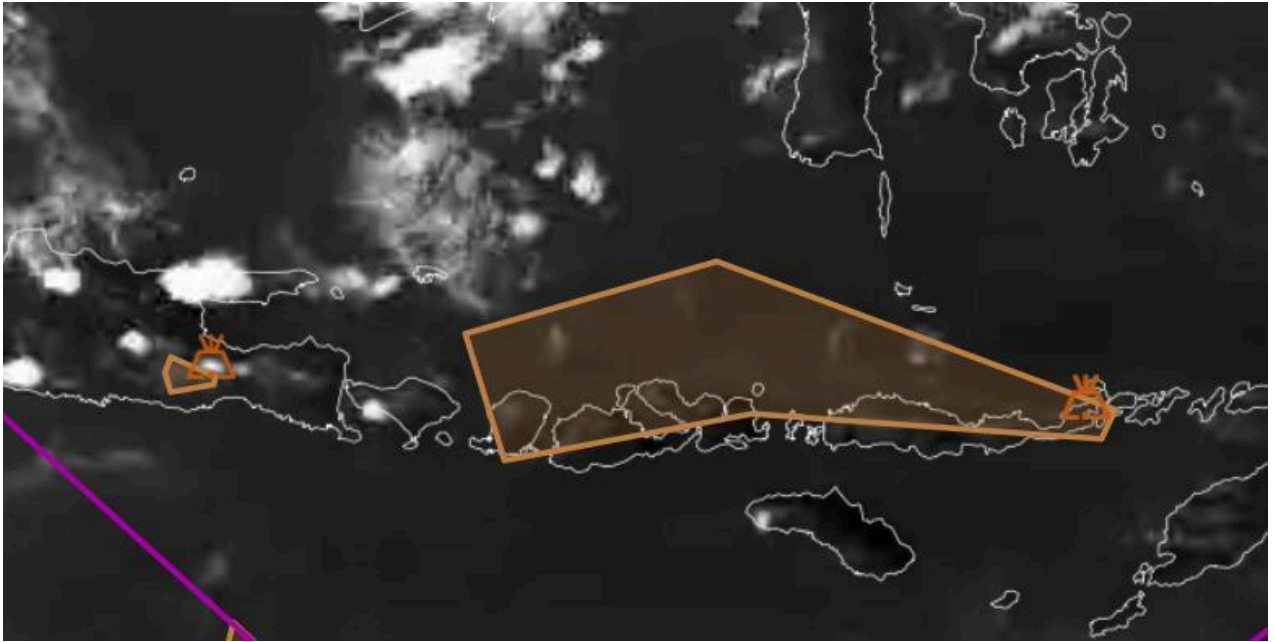
1. Nama Gunung : Lewotobi Laki-laki
Koordinat : 8.5 S 122.8 E
Provinsi : Nusa Tenggara Timur
Tinggi Puncak : 1.703 Meter
2. Waktu Pengamatan : 13 November 2024 09.00 UTC
Tinggi Kolom Abu : SFC / 15.000 kaki
Arah Abu/Kecepatan : Barat / 20 Knot
Kode Warna : Red
3. Bandar Udara Terdampak (Area Poligon) : Zainuddin Abdul Madjid, Selaparang, Fransiskus Xaverius Seda, Sultan Muhammad Kaharuddin, Komodo, Lunyuk (ASHTAM VAWR0544, 13 November pukul 06.40 UTC)
4. Data Pengamatan
 - a. Volcanic Ash Advisory (VAAC)



VOLCANIC ASH ADVISORY

DTG:	20241113/0700Z	ADVISORY NR:	2024/957
VAAC:	DARWIN	INFO SOURCE:	HIMAWARI-9, CVGWH
VOLCANO:	LEWOTOB1 264180	AVIATION COLOUR CODE:	RED
PSN:	50833 E12246	ERUPTION DETAILS:	VA TO FL150 OBS MOV W AT 12/0640Z
AREA:	INDONESIA	RMK:	CONTINUOUS VA TO FL150 OBS ON CURRENT VIS AND RGB SAT IMG. VA FCST AND MOVEMENT BASED ON SAT IMAGERY, GND REPORT AND MODEL GUIDANCE.
SUMMIT ELEV:	1703M	NXT ADVISORY:	NO LATER THAN 20241113/1000Z

b. SIGMET VA (MWO)

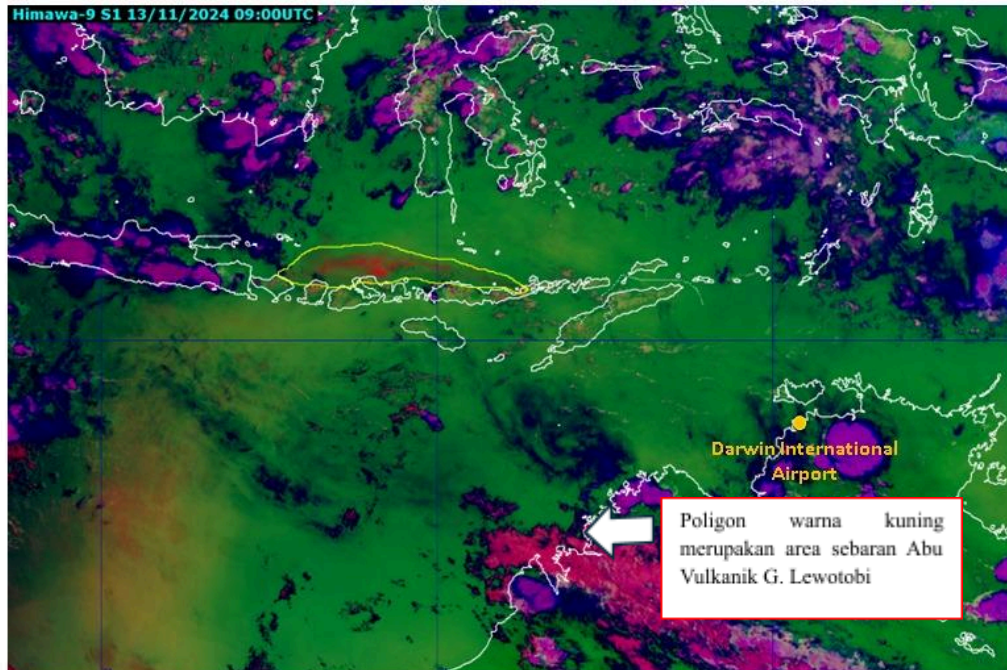


Berikut SIGMET terbaru G. LEWOTOBI berdasarkan informasi VAAC DARWIN, dilaporkan pada tanggal 13 November 2024 pukul 15.00 WITA hingga pukul 21.00 WITA. Teramati sebaran debu Abu Vulkanik G. LEWOTOBI pada tanggal 13 November 2024 pukul 14.40 WITA pada ketinggian hingga 15000 Feet, bergerak ke barat dengan kecepatan 20 knot dengan intensitas meningkat. Berdasarkan peta sebaran abu vulkanik yang ada, berpotensi terdapat bandara terdampak (Zainuddin Abdul Madjid (WADL), Selaparang (WADA), Fransiskus Xaverius Seda (WATC), Sultan Muhammad Kaharuddin (WADS), Komodo (WATO), Lunyuk (WADU)) dan ATS Route yang terdampak (BLI - LIPOT, BLI - LEDOM, AGUNG - LMB, NETTO - MOF, MOF - KPG, BLI - PEDET, PEDET - LIPOT, MUBOT - NMA, LMB - MUBOT, RUTEN - MOF, BLI - LMB, MOF - ELKEK, MUBOT - WGP, AGUNG - MUBOT, SULAR - KEONG, BLI - SULAR, NMA - UNSEP) dari erupsi G.LEWOTOBI sore ini.

c. Citra Satelit RGB



**RGB Citra Satelit Cuaca Himawari
Gunung Lewotobi
Tanggal 13 November 2024 16.00 WIB**



Sebaran debu vulkanik terdeteksi mengarah ke Barat – Barat Laut.

5. Update Informasi Cuaca Stasiun Meteorologi di beberapa Bandar Udara

1. Stasiun Meteorologi Ngurah Rai Badung

METAR	METAR WADD 130900Z 13011KT 9999 FEW017 31/27 Q1006 NOSIG=
--------------	---

Kondisi Cuaca Bandar Udara I Gusti Ngurah Rai pada tanggal 13 November pukul 17.00 WITA, arah angin dari arah Tenggara dengan kecepatan 11 knot, jarak pandang (visibility) 10 km, cuaca bandara NIL (nihil), jumlah awan 1-2 oktas dengan ketinggian dasar awan 1700 feet, suhu udara 31 derajat Celcius dengan titik embun 27 derajat Celcius, tekanan udara 1006 milibar, diperkirakan 2 jam kedepan tidak ada perubahan signifikan.

TAF	TAF WADD 130500Z 1306/1406 13010KT 9999 SCT016=
------------	---

Prakiraan Cuaca Bandar Udara (Aerodrome Forecast) I Gusti Ngurah Rai yang berlaku tanggal 13 November 2024 pukul 14.00 WITA hingga tanggal 14 November 2024 pukul 14.00 WITA, secara umum arah angin dari arah Tenggara dengan kecepatan 10 knot, jarak pandang (visibility) 10 km, cuaca bandara NIL (nihil), jumlah awan 3-4 oktas dengan ketinggian dasar awan 1600 feet. Tidak ada perubahan signifikan selama 24 jam kedepan.

HASIL PAPER TEST	NEGATIF
STATUS BANDARA	OPEN

2. Stasiun Meteorologi El-Tari Kupang	
METAR	METAR WATT 130900Z 12014KT 9999 FEW020 33/24 Q1008 NOSIG=
<p>Kondisi Cuaca Bandar Udara Eltari Kupang pada tanggal 13 November pukul 17.00 WITA, arah angin dari arah Tenggara dengan kecepatan 14 knot, jarak pandang (visibility) 10 km, cuaca bandara NIL (nihil), jumlah awan 1-2 okta dengan ketinggian dasar awan 2000 feet, suhu udara 33 derajat Celcius dengan titik embun 24 derajat Celcius, tekanan udara 1008 milibar, diperkirakan 2 jam kedepan tidak ada perubahan signifikan.</p>	
TAF	TAF WATT 130500Z 1306/1406 10015KT 9999 FEW018 BECMG 1310/1312 14005KT=
<p>Prakiraan Cuaca Bandar Udara (Aerodrome Forecast) Eltari Kupang yang berlaku tanggal 13 November pukul 14.00 WITA hingga tanggal 14 November pukul 14.00 WITA, secara umum arah angin dari arah Timur dengan kecepatan 15 knot, jarak pandang (visibility) 10 km, cuaca bandara NIL (nihil), jumlah awan 1-2 okta dengan ketinggian dasar awan 1800 feet. Terdapat perubahan cuaca secara bertahap dari pukul 18.00 – 20.00 WITA yang mana angin bergerak dari arah Tenggara dengan kecepatan 05 knot.</p>	
HASIL PAPER TEST	NEGATIF
STATUS BANDARA	OPEN

3. Stasiun Meteorologi ZAM Lombok	
METAR	METAR WADL 130900Z 17006KT 140V220 8000 FEW016 31/24 Q1007 NOSIG=
<p>Kondisi Cuaca Bandar Udara ZAM Lombok pada tanggal 13 November pukul 09.00 WITA, arah angin dari arah Selatan, bervariasi dari tenggara s/d barat daya, dengan kecepatan 6 knot, jarak pandang (visibility) 8 km, cuaca bandara NIL (nihil), jumlah awan 1-2 oktas dengan tinggi dasar awan 1600 kaki, suhu udara 31 derajat Celcius dengan titik embun 24 derajat Celcius, tekanan udara 1007 milibar, diperkirakan 2 jam kedepan tidak ada perubahan signifikan.</p>	
TAF	TAF WADL 130500Z 1306/1406 16010 8000 SCT016=

Prakiraan Cuaca Bandar Udara (Aerodrome Forecast) ZAM Lombok yang berlaku tanggal 13 November pukul 14.00 WITA hingga tanggal 14 November pukul 14.00 WITA, secara umum arah angin dari arah Tenggara dengan kecepatan 10 knot, jarak pandang (visibility) 8 km, cuaca bandara NIL (nihil), jumlah awan 3-4 okta dengan ketinggian dasar awan 1600 feet. . Tidak ada perubahan signifikan selama 24 jam kedepan.

HASIL PAPER TEST	NEGATIF
-------------------------	----------------

STATUS BANDARA	OPEN
-----------------------	-------------

4. Stasiun Meteorologi Fransiskus Seda - Maumere

METAR	METAR WATC 130900Z 23011KT 9999 VA SCT016 31/25 Q1008 NOSIG=
--------------	--

Kondisi Cuaca Bandar Udara Fransiskus Xaverius Seda pada tanggal 13 November pukul 17.00 WITA, arah angin dari arah Barat Daya dengan kecepatan 11 knot, jarak pandang (visibility) 10 km, cuaca bandara terdapat abu vulkanik (VA), jumlah awan 3-4 oktas dengan ketinggian dasar awan 1600 feet, suhu udara 31 derajat Celcius dengan titik embun 25 derajat Celcius, tekanan udara 1008 milibar, diprakirakan 2 jam kedepan tidak ada perubahan signifikan.

TAF	TAF WATC 130500Z 1306/1318 21013KT 9999 VA FEW016=
------------	--

Prakiraan Cuaca Bandar Udara (Aerodrome Forecast) Fransiskus Xaverius Seda yang berlaku tanggal 13 November 2024 pukul 14.00 WITA hingga tanggal 14 November 2024 pukul 02.00 WITA, secara umum arah angin dari arah Barat Daya dengan kecepatan 13 knot, jarak pandang (visibility) 10 km, cuaca bandara terdapat debu vulkanik (VA), jumlah awan 1-2 okta dengan ketinggian dasar awan 1600 feet. Tidak ada perubahan signifikan selama 12 jam kedepan.

HASIL PAPER TEST	NEGATIF (09.00 UTC)
-------------------------	----------------------------

STATUS BANDARA	CLOSED
-----------------------	---------------

5. Stasiun Meteorologi Komodo - Labuan Bajo

METAR	METAR WATO 130900Z 13004KT 7000 FEW020 30/25 Q1008 RERA NOSIG=
--------------	--

Kondisi Cuaca Bandar Udara Komodo Labuan Bajo pada tanggal 13 November pukul 17.00 WITA, arah angin dari Tenggara dengan kecepatan 4 knot, jarak pandang (visibility) 4 km, jumlah awan 1-2 oktas dengan ketinggian dasar awan 2000 feet, suhu udara 30 derajat Celcius dengan titik embun 254 derajat Celcius, tekanan udara 1008 milibar, recent rain, diprakirakan 2 jam kedepan tidak ada perubahan signifikan.

TAF	TAF WATO 130500Z 1306/1318 20010KT 9000 SCT018 TEMPO 1307/1310 4000 -TSRA FEW015CB BKN017=
<p>Prakiraan Cuaca Bandar Udara (Aerodrome Forecast) Komodo Labuan Bajo yang berlaku tanggal 13 November pukul 13:00 WITA hingga tanggal 13 November pukul 06:00 WITA, secara umum arah angin dari arah Barat Daya dengan kecepatan 10 knot, visibility 9 km, tutupan awas sampai 3-4 oktas dengan ketinggian dasar awan 1800 feet, diperkirakan terdapat perubahan cuaca yang signifikan. Pada Jam 15.00 WITA hingga 18.00 WITA kondisi cuaca Hujan Ringan disertai TS. terdapat awan Cb 1-2 Oktas tinggi dasar 1500 feet dan disertai dengan tutupan awan rendah 5-7 Oktas dengan tinggi dasar 1700 feet.</p>	
HASIL PAPER TEST	POSITIF
STATUS BANDARA	CLOSED

6. Stasiun Meteorologi Larantuka Gewayantana	
METAR	METAR WATL 130900Z 03003KT 9999 FEW020 32/25 Q1007 NOSIG=
<p>Kondisi Cuaca Bandar Gewayantana Flores Timur pada tanggal 13 November pukul 17.00 WITA, arah angin Timur Laut dengan kecepatan 03 knot, jarak pandang (visibility) 10 km, jumlah awan 1-2 oktas dengan ketinggian dasar awan 2000 feet, suhu udara 32 derajat celcius dengan titik embun 25 derajat celcius, tekanan udara 1007 milibar, diperkirakan 2 jam kedepan tidak ada perubahan signifikan.</p>	
TAF	TAF WATL 130500Z 1306/1318 07006KT 9999 FEW018=
<p>Prakiraan Cuaca Bandar Udara (Aerodrome Forecast) Gewayantana Flores Timur yang berlaku tanggal 13 November pukul 14:00 WITA hingga 14 November pukul 02:00 WITA, secara umum arah angin Timur Laut, jarak pandang (visibility) 10 Km, jumlah awan 1-2 oktas dengan ketinggian dasar awan 1800 Feet.</p>	
HASIL PAPER TEST	NEGATIF
STATUS BANDARA	OPEN

7. Stasiun Meteorologi Sultan Muhammad Kaharuddin - Sumbawa	
METAR	METAR WADS 130900Z 31010KT 3000 HZ SCT020 31/25 Q1005 NOSIG=
<p>Kondisi Cuaca Bandar Udara Sultan Muhammad Kaharuddin pada tanggal 13 November pukul 17:00 WITA, arah angin dari arah Barat Laut dengan kecepatan 10 knot, jarak pandang mendatar (visibility) 3 km, cuaca Haze (udara kabur), jumlah awan 3-4 oktas dengan ketinggian dasar awan 2000 feet, suhu udara 31 derajat celcius dengan titik embun 25 derajat celcius, tekanan udara 1005 milibar, diperkirakan 2 jam kedepan tidak ada perubahan signifikan.</p>	
TAF	TAF WADS 130500Z 1306/1318 VRB05KT 7000 SCT020=
<p>Prakiraan Cuaca Bandar Udara (Aerodrome Forecast) Sultan Muhammad Kaharuddin yang berlaku tanggal 13 November pukul 14:00 WITA hingga tanggal 14 November pukul 02:00 WITA, secara umum arah angin Variabel dengan kecepatan 05 knot, jarak pandang mendatar (visibility) 7 km, tidak ada cuaca signifikan, jumlah awan 3-4 oktas dengan ketinggian dasar awan 2000 feet.</p>	
HASIL PAPER TEST	NEGATIF (13 November 14.00 WITA)
STATUS BANDARA	OPEN

8. Stasiun Meteorologi Sultan Muhammad Salahuddin - Bima	
METAR	METAR WADB 130900Z 02005KT 4000 HZ FEW015 32/23 Q1006 NOSIG=
<p>Kondisi cuaca terkini Bandar Udara Sultan Muhammad Salahuddin Bima pukul 17.00 WITA. Kondisi angin dari arah Timur Laut dengan kecepatan 5 knot, jarak pandang (visibility) 4 Km, kondisi cuaca Haze, Jumlah awan 1-2 oktas dengan tinggi dasar 1500 feet, suhu udara 32°C dan titik embun 23°C, tekanan udara 1006 milibar, diperkirakan 2 jam kedepan tidak ada perubahan signifikan.</p>	
TAF	TAF WADB 130500Z 1306/1318 19010KT 7000 FEW015 =
<p>Prakiraan Cuaca Bandar Udara (Aerodrome Forecast) Sultan Muhammad Salahuddin-Bima yang berlaku tanggal 13 November pukul 14:00 WITA hingga tanggal 14 November pukul 02:00 WITA, secara umum arah angin dari selatan dengan kecepatan 10 knots , jarak pandang (visibility) 7 km, cuaca Nil, jumlah awan 1-2 oktas dengan ketinggian dasar awan 1500.</p>	
HASIL PAPER TEST	NEGATIF (13 November 13.30 WITA)
STATUS BANDARA	OPEN

9. Stasiun Meteorologi Umu Mehang Kunda - Waingapu	
METAR	METAR WATU 130900Z 08011KT 9999 FEW020 33/23 Q1007 NOSIG=
<p>Kondisi Cuaca Bandar Udara Umu Mehang Kunda pada tanggal 13 November pukul 17:00 WITA, arah angin dari Timur dengan kecepatan 11 knot, jarak pandang mendatar (visibility) 10 km, cuaca bandara NIL (nihil), jumlah awan 1-2 oktas dengan ketinggian dasar awan 2000 feet, suhu udara 33°C dengan titik embun 23°C, tekanan udara 1007 milibar, diperkirakan 2 jam kedepan tidak ada perubahan signifikan.</p>	
TAF	TAF WATU 130500Z 1306/1318 04010KT 9999 FEW020 BECMG 1310/1312 5000=
<p>Prakiraan Cuaca Bandar Udara (Aerodrome Forecast) Umu Mehang Kunda yang berlaku tanggal 13 November 2024 pukul 14:00 WITA hingga pukul 02:00 WITA, secara umum arah angin dari arah Timur Laut dengan kecepatan 10 knot, jarak pandang mendatar (visibility) 10 km, cuaca bandara NIL (nihil), jumlah awan 1-2 oktas dengan ketinggian dasar awan 2000 feet. Diprakirakan pada pukul 18:00 WITA hingga 20:00 WITA jarak pandang mendatar menjadi 5000 meter, cuaca bandara NIL (nihil).</p>	
HASIL PAPER TEST	NEGATIF
STATUS BANDARA	OPEN

10. Stasiun Meteorologi Frans Sales Lega	
METAR	METAR WATG 130900Z 26004KT 4000 VA BKN013 24/22 Q1013 NOSIG=
<p>Kondisi cuaca terkini Bandar Udara Frans Sales Lega pukul 17.00 WITA. Kondisi angin dari arah Barat dengan kecepatan 4 knot dengan jarak pandang 4 Km, kondisi cuaca VA, Jumlah awan 5 oktas dengan tinggi dasar 1300 feet, suhu udara 24°C dan titik embun 22°C, tekanan udara 1013 milibar. Diprakirakan 2 jam kedepan tidak ada perubahan signifikan.</p>	
TAF	TAF WATG 130500Z 1306/1318 18004KT 8000 BKN012 TEMPO 1306/1310 TS FEW010CB=
<p>Prakiraan Cuaca Bandar Udara (Aerodrome Forecast) Frans Sales Lega yang berlaku tanggal 13 November pukul 14.00 WITA hingga tanggal 13 November pukul 02.00 WITA, secara umum arah angin</p>	

dari selatan dengan kecepatan 4 knots , jarak pandang (visibility) 8 km, cuaca Nil, jumlah awan 6-8 oktas dengan ketinggian dasar awan 1300 ft. Pada Jam 14.00 WITA hingga 18.00 WITA kondisi cuaca TS. terdapat awan Cb 1-2 Oktas tinggi dasar 1000 feet.

HASIL PAPER TEST	POSITIF (17.00 WITA)
STATUS BANDARA	CLOSED

11. POS METEOROLOGI SOA BAJAWA

METAR	METAR WATB 130900Z 15004KT 9999 FEW020 32/23 Q1011 NOSIG=
Kondisi cuaca terkini Pos Meteorologi Soa Bajawa pukul 17.00 WITA. Kondisi angin dari arah Tenggara dengan kecepatan 4 knot dengan jarak pandang 10 Km, kondisi cuaca NIL, Jumlah awan 1-2 oktas dengan tinggi dasar 2000 feet, suhu udara 32°C dan titik embun 23°C, tekanan udara 1011 milibar. Diprakirakan 2 jam kedepan tidak ada perubahan signifikan.	
TAF	TAF WATB 130500Z 1306/1318 14006KT 8000 VA SCT016=
Prakiraan Cuaca Bandar Udara (Aerodrome Forecast) Soa Bajawa yang berlaku tanggal 13 November pukul 14:00 WITA hingga tanggal 13 November pukul 02.00 WITA, secara umum arah angin dari tenggara dengan kecepatan 6 knots , jarak pandang (visibility) 8 km, cuaca volcanic ash, jumlah awan 3-4 oktas dengan ketinggian dasar awan 1600 ft.	
HASIL PAPER TEST	NEGATIF
STATUS BANDARA	CLOSED

12. Pos Meteorologi Ende (WATE)

METAR	METAR WATE 130900Z 12004KT 8000 FEW018 30/26 Q1007 NOSIG=
Kondisi cuaca terkini Bandar Udara H. Hasan Aroeboesman Ende pukul 17.00 WITA. Kondisi angin dari arah Tenggara dan kecepatan 4 knot, jarak pandang 8 Km, kondisi cuaca bandara NIL, Jumlah awan 1-2 oktas dengan tinggi dasar 1800 feet, suhu udara 30°C dan titik embun 26°C, tekanan udara 1007 milibar. Diprakirakan 2 jam kedepan tidak ada perubahan signifikan.	
TAF	TAF WATE 130500Z 1306/1318 14005KT 8000 VA FEW018=
Prakiraan Cuaca Bandar Udara (Aerodrome Forecast) H. Hasan Aroeboesman Ende yang berlaku tanggal 13 November pukul 14:00 WITA hingga tanggal 14 November pukul 02:00 WITA, secara umum arah	

angin dari arah Tenggara dengan kecepatan 5 knot, jarak pandang (visibility) 8 km, cuaca bandara terdapat debu vulkanik (VA), jumlah awan 1-2 oktas dengan ketinggian dasar awan 1800 feet. Tidak ada perubahan signifikan selama 12 jam kedepan.

HASIL PAPER TEST	NEGATIF (13 November 2024 13.00 WITA)
-------------------------	--

STATUS BANDARA	CLOSED
-----------------------	---------------

13. Pos Meteorologi Tambolaka

METAR	METAR WATK 130900Z 22007KT 7000 SCT020 33/24 Q1005 NOSIG=
--------------	---

Kondisi Cuaca Bandar Udara Lede Kalumbang pada tanggal 13 November pukul 17:00 WITA, arah angin dari Barat Daya dengan kecepatan 7 knot, jarak pandang mendatar (visibility) 7 km, cuaca bandara nil (nihil), Jumlah awan 3-4 oktas dengan ketinggian 2000 feet, suhu udara 33°C dengan titik embun 24°C, tekanan udara 1005 milibar, diprakirakan 2 jam kedepan tidak ada perubahan signifikan.

TAF	TAF WATK 130500Z 1306/1318 35006KT 9999 FEW020 BECMG 1310/1312 5000=
------------	--

Prakiraan Cuaca Bandar Udara (Aerodrome Forecast) Lede Kalumbang yang berlaku tanggal 13 November 2024 pukul 14:00 WITA hingga pukul 02:00 WITA, secara umum arah angin dari arah Utara dengan kecepatan 6 knot, jarak pandang mendatar (visibility) 10 km, cuaca bandara NIL (nihil), jumlah awan 1-2 oktas dengan ketinggian dasar awan 2000 feet. Diprakirakan pada pukul 18:00 WITA hingga 20:00 WITA jarak pandang mendatar menjadi 5000 meter, cuaca bandara NIL (nihil).

HASIL PAPER TEST	POSITIF
-------------------------	----------------

STATUS BANDARA	CLOSED
-----------------------	---------------

Ketua Pelaksana
Layanan Informasi Meteorologi Penerbangan



Ire Pratiwi

Forecaster on Duty
Layanan Informasi Meteorologi Penerbangan



Pramudhian Firdaus