



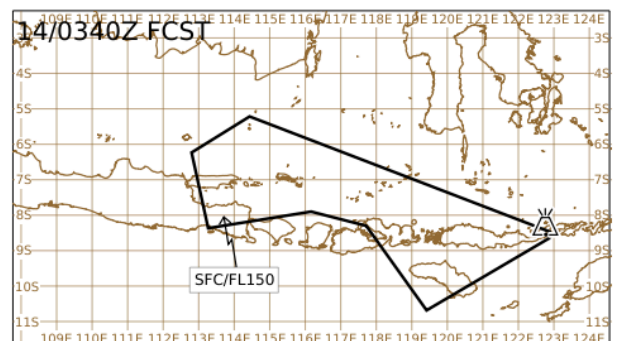
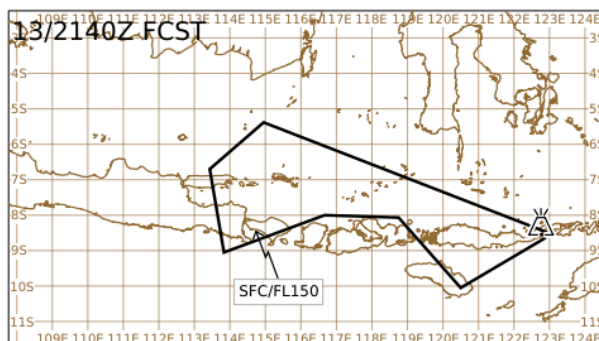
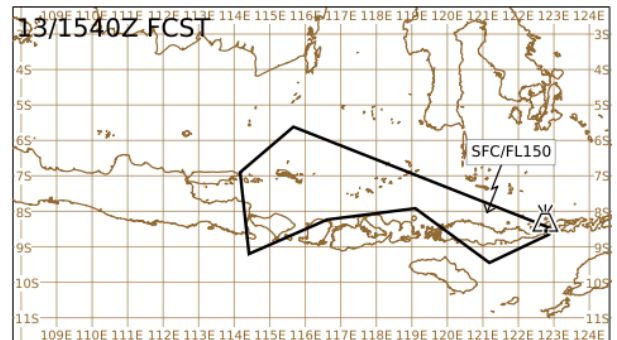
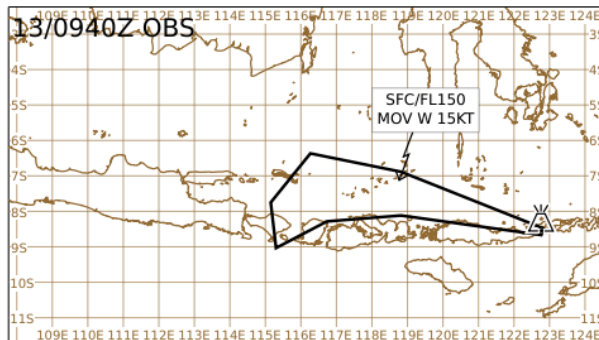
# BADAN METEOROLOGI, KLIMATOLOGI, DAN GEOFISIKA

Jl. Angkasa I No. 2, Kemayoran, Jakarta 10720, Telp. : (021) 4246321 Fax. : (021) 4246703

P.O. Box 3540 Jkt, Website : <http://www.bmkg.go.id> Email : [info@bmkg.go.id](mailto:info@bmkg.go.id)

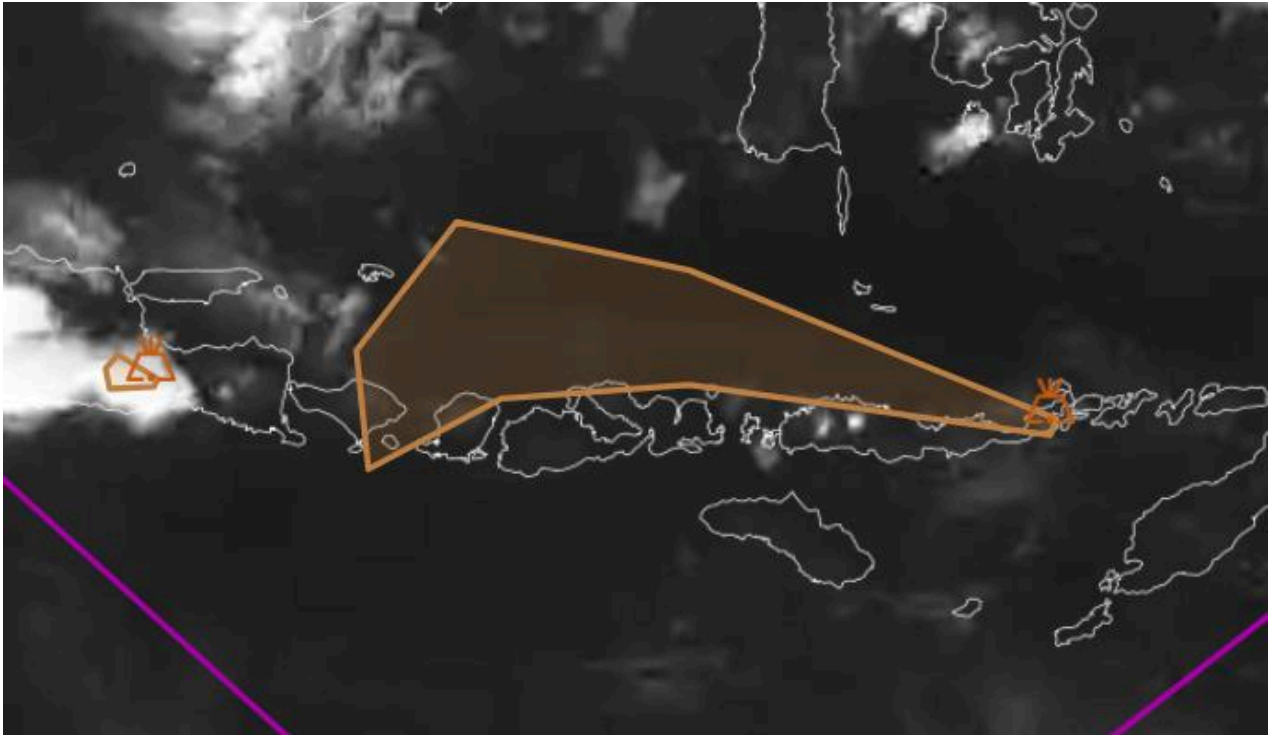
## INFORMASI AKTIVITAS GUNUNG API

1. Nama Gunung : Lewotobi Laki-laki  
Koordinat : 8.5 S 122.8 E  
Provinsi : Nusa Tenggara Timur  
Tinggi Puncak : 1.703 Meter
2. Waktu Pengamatan : 13 November 2024 10.00 UTC  
Tinggi Kolom Abu : SFC / 15.000 kaki  
Arah Abu/Kecepatan : Barat / 15 Knot  
Kode Warna : Red
3. Bandar Udara Terdampak (Area Poligon) : Selaparang, Flores, Pagerungan (ASHTAM VAWR0547, 13 November pukul 09.40 UTC)
4. Data Pengamatan
  - a. Volcanic Ash Advisory (VAAC)



VOLCANIC ASH ADVISORY			
DTG:	20241113/1000Z	ADVISORY NR:	2024/958
VAAC:	DARWIN	INFO SOURCE:	HIMAWARI-9, CVGHM
VOLCANO:	LEWOTOB1 264180	AVIATION COLOUR CODE:	RED
PSN:	S0833 E12246	ERUPTION DETAILS:	VA TO FL150 OBS AT 12/0940Z
AREA:	INDONESIA	RMK:	CONTINUOUS VA SFC/FL150 OBS ON VIS AND RGB SAT IMG. VA FCST AND MOVEMENT BASED ON SAT IMAGERY, GND REPORT AND MODEL GUIDANCE.
SUMMIT ELEV:	1703M	NXT ADVISORY:	NO LATER THAN 20241113/1300Z

b. SIGMET VA (MWO)

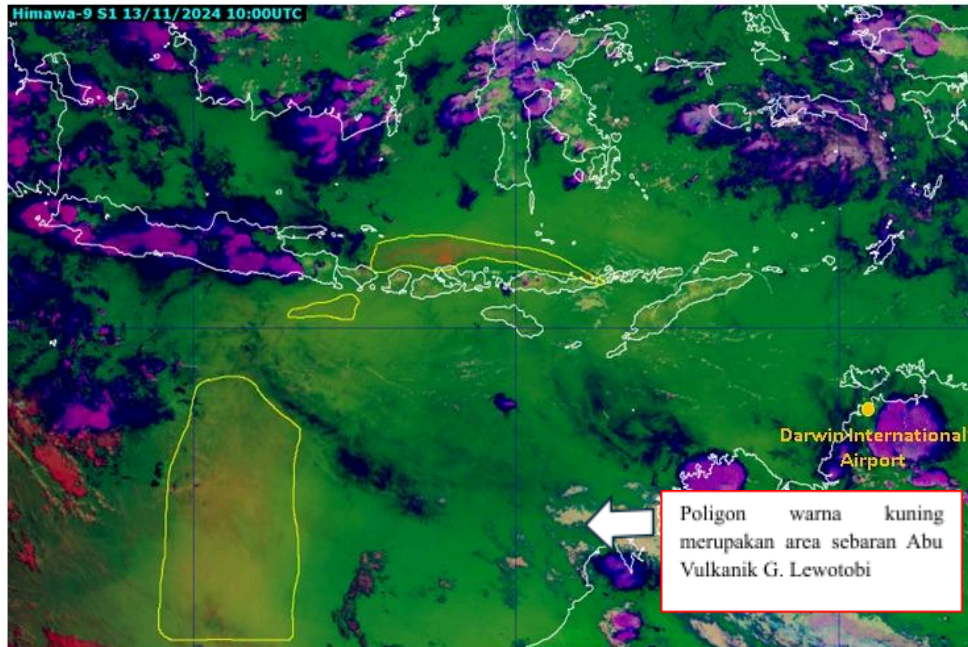


Berikut SIGMET terbaru G. LEWOTOBI berdasarkan informasi VAAC DARWIN, dilaporkan pada tanggal 13 November 2024 pukul 18.05 WITA hingga pukul 00.00 WITA. Teramati sebaran debu Abu Vulkanik G. LEWOTOBI pada tanggal 13 November 2024 pukul 17.40 WITA pada ketinggian hingga 15000 Feet, bergerak ke barat dengan kecepatan 15 knot dengan intensitas meningkat. Berdasarkan peta sebaran abu vulkanik yang ada, berpotensi terdapat bandara terdampak (Selaparang (WADA), Flores (WATI), Pagerungan (WARP)) dan ATS Route yang terdampak (LIPOT - MKS, BLI - LIPOT, BLI - KALIV, BLI - NYOMA, BLI - LEDOM, AGUNG - LMB, ENTAS - AGUNG, NETTO - MOF, LIPOT - MKS, BLI - PEDET, PEDET - LIPOT, MOF - ELKEK, BLI - LMB, ENTAS - AGUNG, AGUNG - MUBOT, BLI - SULAR, SULAR - KEONG, BLI - HOSTY, NMA - UNSEP) dari erupsi G.LEWOTOBI malam ini.

c. Citra Satelit RGB



**RGB Citra Satelit Cuaca Himawari  
Gunung Lewotobi  
Tanggal 13 November 2024 17.00 WIB**



Sebaran debu vulkanik terdeteksi mengarah ke **Barat Daya – Barat Laut**.

**5. Update Informasi Cuaca Stasiun Meteorologi di beberapa Bandar Udara**

<b>1. Stasiun Meteorologi Ngurah Rai Badung</b>	
<b>METAR</b>	METAR WADD 131000Z 14011KT 9999 FEW017 30/28 Q1007 NOSIG=
Kondisi Cuaca Bandar Udara I Gusti Ngurah Rai pada tanggal 13 November pukul 18.00 WITA, arah angin dari arah Tenggara dengan kecepatan 11 knot, jarak pandang (visibility) 10 km, cuaca bandara NIL (nihil), jumlah awan 1-2 oktas dengan ketinggian dasar awan 1700 feet, suhu udara 30 derajat Celcius dengan titik embun 28 derajat Celcius, tekanan udara 1006 milibar, diprakirakan 2 jam kedepan tidak ada perubahan signifikan.	
<b>TAF</b>	TAF WADD 131100Z 1312/1412 11010KT 9999 SCT016=
Prakiraan Cuaca Bandar Udara (Aerodrome Forecast) I Gusti Ngurah Rai yang berlaku tanggal 13 November 2024 pukul 20.00 WITA hingga tanggal 14 November 2024 pukul 20.00 WITA, secara umum arah angin dari arah Timur dengan kecepatan 10 knot, jarak pandang (visibility) 10 km, cuaca bandara NIL (nihil), jumlah awan 3-4 oktas dengan ketinggian dasar awan 1600 feet. Tidak ada perubahan signifikan selama 24 jam kedepan.	

<b>HASIL PAPER TEST</b>	<b>NEGATIF</b>
<b>STATUS BANDARA</b>	<b>OPEN</b>

<b>2. Stasiun Meteorologi El-Tari Kupang</b>	
<b>METAR</b>	METAR WATT 131000Z 11013KT 9999 FEW020 31/24 Q1009 NOSIG=
<p>Kondisi Cuaca Bandar Udara Eltari Kupang pada tanggal 13 November pukul 18.00 WITA, arah angin dari arah Timur dengan kecepatan 13 knot, jarak pandang (visibility) 10 km, cuaca bandara NIL (nihil), jumlah awan 1-2 okta dengan ketinggian dasar awan 2000 feet, suhu udara 31 derajat Celcius dengan titik embun 24 derajat Celcius, tekanan udara 1009 milibar, diprakirakan 2 jam kedepan tidak ada perubahan signifikan.</p>	
<b>TAF</b>	TAF WATT 130500Z 1306/1406 10015KT 9999 FEW018 BECMG 1310/1312 14005KT=
<p>Prakiraan Cuaca Bandar Udara (Aerodrome Forecast) Eltari Kupang yang berlaku tanggal 13 November pukul 14.00 WITA hingga tanggal 14 November pukul 14.00 WITA, secara umum arah angin dari arah Timur dengan kecepatan 15 knot, jarak pandang (visibility) 10 km, cuaca bandara NIL (nihil), jumlah awan 1-2 okta dengan ketinggian dasar awan 1800 feet. Terdapat perubahan cuaca secara bertahap dari pukul 18.00 – 20.00 WITA yang mana angin bergerak dari arah Tenggara dengan kecepatan 05 knot.</p>	
<b>HASIL PAPER TEST</b>	<b>NEGATIF</b>
<b>STATUS BANDARA</b>	<b>OPEN</b>

<b>3. Stasiun Meteorologi ZAM Lombok</b>	
<b>METAR</b>	METAR WADL 131000Z 15007KT 130V190 8000 FEW016 30/24 Q1008 NOSIG=
<p>Kondisi Cuaca Bandar Udara ZAM Lombok pada tanggal 13 November pukul 10.00 WITA, arah angin dari arah Selatan, bervariasi dari tenggara s/d barat daya, dengan kecepatan 7 knot, jarak pandang (visibility) 8 km, cuaca bandara NIL (nihil), jumlah awan 1-2 oktas dengan tinggi dasar awan 1600 kaki, suhu udara 30 derajat Celcius dengan titik embun 24 derajat Celcius, tekanan udara 1008 milibar, diprakirakan 2 jam kedepan tidak ada perubahan signifikan.</p>	
<b>TAF</b>	TAF WADL 130500Z 1306/1406 16010 8000 SCT016=

Prakiraan Cuaca Bandar Udara (Aerodrome Forecast) ZAM Lombok yang berlaku tanggal 13 November pukul 14.00 WITA hingga tanggal 14 November pukul 14.00 WITA, secara umum arah angin dari arah Tenggara dengan kecepatan 10 knot, jarak pandang (visibility) 8 km, cuaca bandara NIL (nihil), jumlah awan 3-4 okta dengan ketinggian dasar awan 1600 feet. . Tidak ada perubahan signifikan selama 24 jam kedepan.

<b>HASIL PAPER TEST</b>	<b>NEGATIF</b>
-------------------------	----------------

<b>STATUS BANDARA</b>	<b>OPEN</b>
-----------------------	-------------

#### 4. Stasiun Meteorologi Fransiskus Seda - Maumere

<b>METAR</b>	METAR WATC 130900Z 23011KT 9999 VA SCT016 31/25 Q1008 NOSIG=
--------------	--

Kondisi Cuaca Bandar Udara Fransiskus Xaverius Seda pada tanggal 13 November pukul 17.00 WITA, arah angin dari arah Barat Daya dengan kecepatan 11 knot, jarak pandang (visibility) 10 km, cuaca bandara terdapat abu vulkanik (VA), jumlah awan 3-4 oktas dengan ketinggian dasar awan 1600 feet, suhu udara 31 derajat Celcius dengan titik embun 25 derajat Celcius, tekanan udara 1008 milibar, diprakirakan 2 jam kedepan tidak ada perubahan signifikan.

<b>TAF</b>	TAF WATC 130500Z 1306/1318 21013KT 9999 VA FEW016=
------------	--

Prakiraan Cuaca Bandar Udara (Aerodrome Forecast) Fransiskus Xaverius Seda yang berlaku tanggal 13 November 2024 pukul 14.00 WITA hingga tanggal 14 November 2024 pukul 02.00 WITA, secara umum arah angin dari arah Barat Daya dengan kecepatan 13 knot, jarak pandang (visibility) 10 km, cuaca bandara terdapat debu vulkanik (VA), jumlah awan 1-2 okta dengan ketinggian dasar awan 1600 feet. Tidak ada perubahan signifikan selama 12 jam kedepan.

<b>HASIL PAPER TEST</b>	<b>NEGATIF (09.00 UTC)</b>
-------------------------	----------------------------

<b>STATUS BANDARA</b>	<b>CLOSED</b>
-----------------------	---------------

#### 5. Stasiun Meteorologi Komodo - Labuan Bajo

<b>METAR</b>	METAR WATO 131000Z 10002KT 7000 FEW020 30/25 Q1008 NOSIG=
--------------	---

Kondisi Cuaca Bandar Udara Komodo Labuan Bajo pada tanggal 13 November pukul 18.00 WITA, arah angin dari Timur dengan kecepatan 2 knot, jarak pandang (visibility) 7 km, jumlah awan 1-2 oktas dengan ketinggian dasar awan 2000 feet, suhu udara 30 derajat Celcius dengan titik embun 25 derajat Celcius, tekanan udara 1008 milibar, diprakirakan 2 jam kedepan tidak ada perubahan signifikan.

<b>TAF</b>	TAF WATO 130500Z 1306/1318 20010KT 9000 SCT018 TEMPO 1307/1310 4000 -TSRA FEW015CB BKN017=
<p>Prakiraan Cuaca Bandar Udara (Aerodrome Forecast) Komodo Labuan Bajo yang berlaku tanggal 13 November pukul 13:00 WITA hingga tanggal 13 November pukul 06:00 WITA, secara umum arah angin dari arah Barat Daya dengan kecepatan 10 knot, visibility 9 km, tutupan awas sampai 3-4 oktas dengan ketinggian dasar awan 1800 feet, diperkirakan terdapat perubahan cuaca yang signifikan. Pada Jam 15.00 WITA hingga 18.00 WITA kondisi cuaca Hujan Ringan disertai TS. terdapat awan Cb 1-2 Oktas tinggi dasar 1500 feet dan disertai dengan tutupan awan rendah 5-7 Oktas dengan tinggi dasar 1700 feet.</p>	
<b>HASIL PAPER TEST</b>	<b>POSITIF</b>
<b>STATUS BANDARA</b>	<b>CLOSED</b>

<b>6. Stasiun Meteorologi Larantuka Gewayantana</b>	
<b>METAR</b>	METAR WATL 131000Z 03003KT 9999 FEW020 31/25 Q1007=
<p>Kondisi Cuaca Bandar Gewayantana Flores Timur pada tanggal 13 November pukul 18.00 WITA, arah angin Timur Laut dengan kecepatan 03 knot, jarak pandang (visibility) 10 km, jumlah awan 1-2 oktas dengan ketinggian dasar awan 2000 feet, suhu udara 31 derajat celcius dengan titik embun 25 derajat celcius, tekanan udara 1007 milibar, diperkirakan 2 jam kedepan tidak ada perubahan signifikan.</p>	
<b>TAF</b>	TAF WATL 130500Z 1306/1318 07006KT 9999 FEW018=
<p>Prakiraan Cuaca Bandar Udara (Aerodrome Forecast) Gewayantana Flores Timur yang berlaku tanggal 13 November pukul 14:00 WITA hingga 14 November pukul 02:00 WITA, secara umum arah angin Timur Laut, jarak pandang (visibility) 10 Km, jumlah awan 1-2 oktas dengan ketinggian dasar awan 1800 Feet.</p>	
<b>HASIL PAPER TEST</b>	<b>NEGATIF</b>
<b>STATUS BANDARA</b>	<b>CLOSED</b>

<b>7. Stasiun Meteorologi Sultan Muhammad Kaharuddin - Sumbawa</b>	
<b>METAR</b>	METAR WADS 131000Z 32007KT 3000 HZ SCT020 30/25 Q1006 NOSIG=
<p>Kondisi Cuaca Bandar Udara Sultan Muhammad Kaharuddin pada tanggal 13 November pukul 18:00 WITA, arah angin dari arah Barat Laut dengan kecepatan 07 knot, jarak pandang mendatar (visibility) 3 km, cuaca Haze (udara kabur), jumlah awan 3-4 oktas dengan ketinggian dasar awan 2000 feet, suhu udara 30 derajat celcius dengan titik embun 25 derajat celcius, tekanan udara 1006 milibar, diperkirakan 2 jam kedepan tidak ada perubahan signifikan.</p>	
<b>TAF</b>	TAF WADS 130500Z 1306/1318 VRB05KT 7000 SCT020=
<p>Prakiraan Cuaca Bandar Udara (Aerodrome Forecast) Sultan Muhammad Kaharuddin yang berlaku tanggal 13 November pukul 14:00 WITA hingga tanggal 14 November pukul 02:00 WITA, secara umum arah angin Variabel dengan kecepatan 05 knot, jarak pandang mendatar (visibility) 7 km, tidak ada cuaca signifikan, jumlah awan 3-4 oktas dengan ketinggian dasar awan 2000 feet.</p>	
<b>HASIL PAPER TEST</b>	<b>NEGATIF ( 13 November 14.00 WITA)</b>
<b>STATUS BANDARA</b>	<b>OPEN</b>

<b>8. Stasiun Meteorologi Sultan Muhammad Salahuddin - Bima</b>	
<b>METAR</b>	METAR WADB 131000Z 07003KT 4000 HZ FEW015 32/24 Q1006 NOSIG=
<p>Kondisi cuaca terkini Bandar Udara Sultan Muhammad Salahuddin Bima pukul 18.00 WITA. Kondisi angin dari arah Timur Laut dengan kecepatan 3 knot, jarak pandang (visibility) 4 Km, kondisi cuaca Haze, Jumlah awan 1-2 oktas dengan tinggi dasar 1500 feet, suhu udara 32°C dan titik embun 24°C, tekanan udara 1006 milibar, diperkirakan 2 jam kedepan tidak ada perubahan signifikan.</p>	
<b>TAF</b>	TAF WADB 130500Z 1306/1318 19010KT 7000 FEW015 =
<p>Prakiraan Cuaca Bandar Udara (Aerodrome Forecast) Sultan Muhammad Salahuddin-Bima yang berlaku tanggal 13 November pukul 14:00 WITA hingga tanggal 14 November pukul 02:00 WITA, secara umum arah angin dari selatan dengan kecepatan 10 knots , jarak pandang (visibility) 7 km, cuaca Nil, jumlah awan 1-2 oktas dengan ketinggian dasar awan 1500.</p>	
<b>HASIL PAPER TEST</b>	<b>NEGATIF (13 November 13.30 WITA)</b>
<b>STATUS BANDARA</b>	<b>OPEN</b>

<b>9. Stasiun Meteorologi Umu Mehang Kunda - Waingapu</b>	
<b>METAR</b>	METAR WATU 131000Z 10006KT 7000 FEW020 32/22 Q1007 NOSIG=
<p>Kondisi Cuaca Bandar Udara Umu Mehang Kunda pada tanggal 13 November pukul 18:00 WITA, arah angin dari Timur dengan kecepatan 6 knot, jarak pandang mendatar (visibility) 7 km, cuaca bandara NIL (nihil), jumlah awan 1-2 oktas dengan ketinggian dasar awan 2000 feet, suhu udara 32°C dengan titik embun 22°C, tekanan udara 1007 milibar, diperkirakan 2 jam kedepan tidak ada perubahan signifikan.</p>	
<b>TAF</b>	TAF WATU 130500Z 1306/1318 04010KT 9999 FEW020 BECMG 1310/1312 5000=
<p>Prakiraan Cuaca Bandar Udara (Aerodrome Forecast) Umu Mehang Kunda yang berlaku tanggal 13 November 2024 pukul 14:00 WITA hingga pukul 02:00 WITA, secara umum arah angin dari arah Timur Laut dengan kecepatan 10 knot, jarak pandang mendatar (visibility) 10 km, cuaca bandara NIL (nihil), jumlah awan 1-2 oktas dengan ketinggian dasar awan 2000 feet. Diprakirakan pada pukul 18:00 WITA hingga 20:00 WITA jarak pandang mendatar menjadi 5000 meter, cuaca bandara NIL (nihil).</p>	
<b>HASIL PAPER TEST</b>	<b>NEGATIF</b>
<b>STATUS BANDARA</b>	<b>OPEN</b>

<b>10. Stasiun Meteorologi Frans Sales Lega</b>	
<b>METAR</b>	METAR WATG 131000Z 33003KT 4000 TS FEW010CB BKN012 22/21 Q1013 NOSIG=
<p>Kondisi cuaca terkini Bandar Udara Frans Sales Lega pukul 18.00 WITA. Kondisi angin dari arah Barat Laut dengan kecepatan 3 knot dengan jarak pandang 4 Km, kondisi cuaca terdapat petir dengan awan CB pada ketinggian 1000 feet, Jumlah awan 6 oktas dengan tinggi dasar 1200 feet, suhu udara 22°C dan titik embun 21°C, tekanan udara 1013 milibar. Diprakirakan 2 jam kedepan tidak ada perubahan signifikan.</p>	
<b>TAF</b>	TAF WATG 130500Z 1306/1318 18004KT 8000 BKN012 TEMPO 1306/1310 TS FEW010CB=



Prakiraan Cuaca Bandar Udara (Aerodrome Forecast) Frans Sales Lega yang berlaku tanggal 13 November pukul 14.00 WITA hingga tanggal 13 November pukul 02.00 WITA, secara umum arah angin dari selatan dengan kecepatan 4 knots , jarak pandang (visibility) 8 km, cuaca Nil, jumlah awan 6-8 oktas dengan ketinggian dasar awan 1300 ft. Pada Jam 14.00 WITA hingga 18.00 WITA kondisi cuaca TS. terdapat awan Cb 1-2 Oktas tinggi dasar 1000 feet.

<b>HASIL PAPER TEST</b>	<b>POSITIF (18.00 WITA)</b>
<b>STATUS BANDARA</b>	<b>CLOSED</b>

### 11. POS METEOROLOGI SOA BAJAWA

<b>METAR</b>	METAR WATB 130900Z 15004KT 9999 FEW020 32/23 Q1011 NOSIG=
<p>Kondisi cuaca terkini Pos Meteorologi Soa Bajawa pukul 17.00 WITA. Kondisi angin dari arah Tenggara dengan kecepatan 4 knot dengan jarak pandang 10 Km, kondisi cuaca NIL, Jumlah awan 1-2 oktas dengan tinggi dasar 2000 feet, suhu udara 32°C dan titik embun 23°C, tekanan udara 1011 milibar. Diprakirakan 2 jam kedepan tidak ada perubahan signifikan.</p>	
<b>TAF</b>	TAF WATB 130500Z 1306/1318 14006KT 8000 VA SCT016=
<p>Prakiraan Cuaca Bandar Udara (Aerodrome Forecast) Soa Bajawa yang berlaku tanggal 13 November pukul 14:00 WITA hingga tanggal 13 November pukul 02.00 WITA, secara umum arah angin dari tenggara dengan kecepatan 6 knots , jarak pandang (visibility) 8 km, cuaca volcanic ash, jumlah awan 3-4 oktas dengan ketinggian dasar awan 1600 ft.</p>	
<b>HASIL PAPER TEST</b>	<b>NEGATIF</b>
<b>STATUS BANDARA</b>	<b>CLOSED</b>

### 12. Pos Meteorologi Ende (WATE)

<b>METAR</b>	METAR WATE 130900Z 12004KT 8000 FEW018 30/26 Q1007 NOSIG=
<p>Kondisi cuaca terkini Bandar Udara H. Hasan Aroeboesman Ende pukul 17.00 WITA. Kondisi angin dari arah Tenggara dan kecepatan 4 knot, jarak pandang 8 Km, kondisi cuaca bandara NIL, Jumlah awan 1-2 oktas dengan tinggi dasar 1800 feet, suhu udara 30°C dan titik embun 26°C, tekanan udara 1007 milibar. Diprakirakan 2 jam kedepan tidak ada perubahan signifikan.</p>	
<b>TAF</b>	TAF WATE 130500Z 1306/1318 14005KT 8000 VA FEW018=

Prakiraan Cuaca Bandar Udara (Aerodrome Forecast) H. Hasan Aroeboesman Ende yang berlaku tanggal 13 November pukul 14:00 WITA hingga tanggal 14 November pukul 02:00 WITA, secara umum arah angin dari arah Tenggara dengan kecepatan 5 knot, jarak pandang (visibility) 8 km, cuaca bandara terdapat debu vulkanik (VA), jumlah awan 1-2 oktas dengan ketinggian dasar awan 1800 feet. Tidak ada perubahan signifikan selama 12 jam kedepan.

<b>HASIL PAPER TEST</b>	<b>NEGATIF (13 November 2024 13.00 WITA)</b>
-------------------------	--

<b>STATUS BANDARA</b>	<b>CLOSED</b>
-----------------------	---------------

### 13. Pos Meteorologi Tambolaka

<b>METAR</b>	METAR WATK 131000Z 18007KT 7000 SCT020 31/23 Q1006 NOSIG=
--------------	---

Kondisi Cuaca Bandar Udara Lede Kalumbang pada tanggal 13 November pukul 18:00 WITA, arah angin dari Selatan dengan kecepatan 7 knot, jarak pandang mendatar (visibility) 7 km, cuaca bandara nil (nihil), Jumlah awan 3-4 oktas dengan ketinggian 2000 feet, suhu udara 31°C dengan titik embun 23°C, tekanan udara 1006 milibar, diperkirakan 2 jam kedepan tidak ada perubahan signifikan.

<b>TAF</b>	TAF WATK 130500Z 1306/1318 35006KT 9999 FEW020 BECMG 1310/1312 5000=
------------	--

Prakiraan Cuaca Bandar Udara (Aerodrome Forecast) Lede Kalumbang yang berlaku tanggal 13 November 2024 pukul 14:00 WITA hingga pukul 02:00 WITA, secara umum arah angin dari arah Utara dengan kecepatan 6 knot, jarak pandang mendatar (visibility) 10 km, cuaca bandara NIL (nihil), jumlah awan 1-2 oktas dengan ketinggian dasar awan 2000 feet. Diprakirakan pada pukul 18:00 WITA hingga 20:00 WITA jarak pandang mendatar menjadi 5000 meter, cuaca bandara NIL (nihil).

<b>HASIL PAPER TEST</b>	<b>POSITIF</b>
-------------------------	----------------

<b>STATUS BANDARA</b>	<b>CLOSED</b>
-----------------------	---------------

Ketua Pelaksana  
Layanan Informasi Meteorologi Penerbangan

  
Ire Pratiwi

Forecaster on Duty  
Layanan Informasi Meteorologi Penerbangan

  
Pramudhian Firdaus