



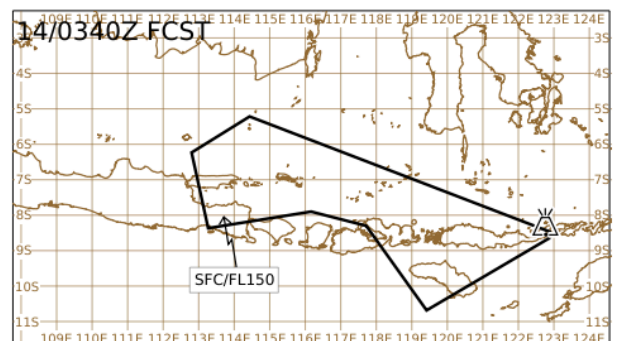
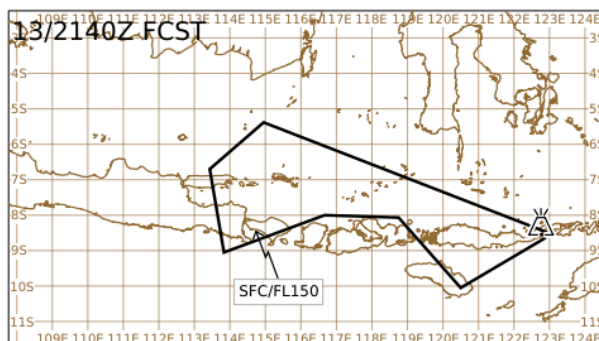
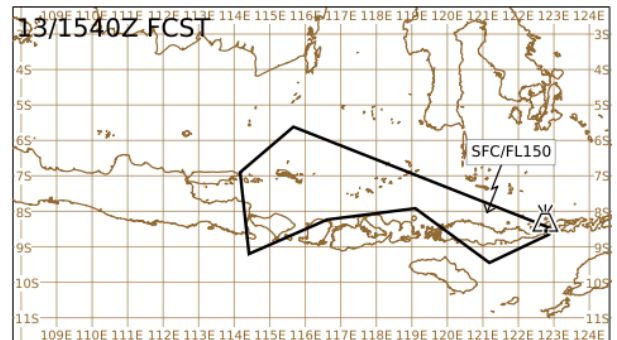
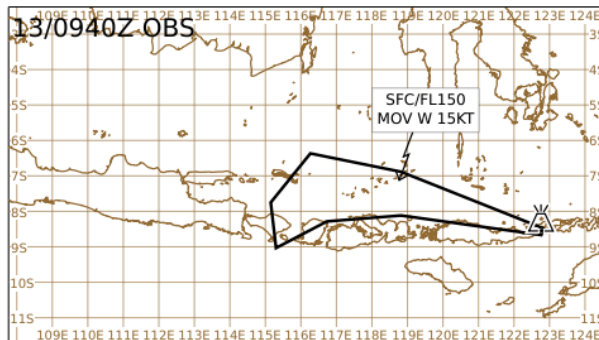
BADAN METEOROLOGI, KLIMATOLOGI, DAN GEOFISIKA

Jl. Angkasa I No. 2, Kemayoran, Jakarta 10720, Telp. : (021) 4246321 Fax. : (021) 4246703

P.O. Box 3540 Jkt, Website : <http://www.bmkg.go.id> Email : info@bmkg.go.id

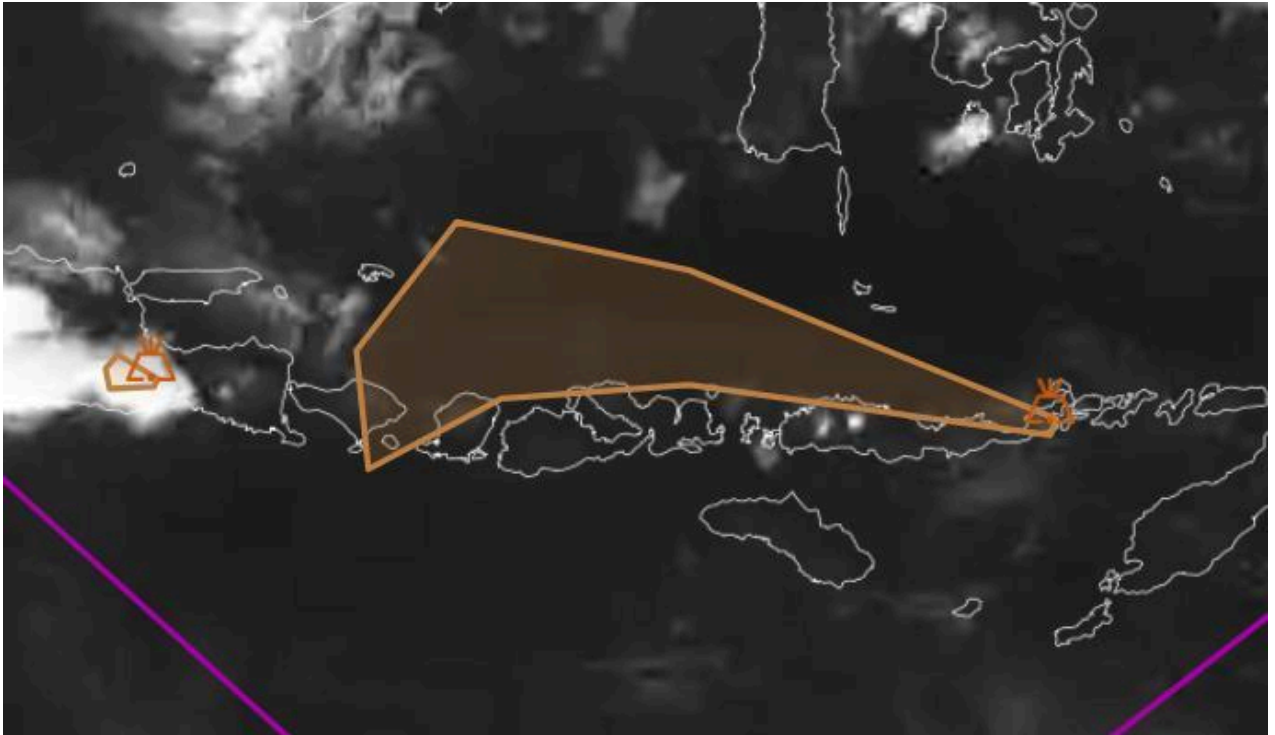
INFORMASI AKTIVITAS GUNUNG API

1. Nama Gunung : Lewotobi Laki-laki
Koordinat : 8.5 S 122.8 E
Provinsi : Nusa Tenggara Timur
Tinggi Puncak : 1.703 Meter
2. Waktu Pengamatan : 13 November 2024 12.00 UTC
Tinggi Kolom Abu : SFC / 15.000 kaki
Arah Abu/Kecepatan : Barat / 15 Knot
Kode Warna : Red
3. Bandar Udara Terdampak (Area Poligon) : Selaparang, Flores, Pagerungan (ASHTAM VAWR0547, 13 November pukul 09.40 UTC)
4. Data Pengamatan
 - a. Volcanic Ash Advisory (VAAC)



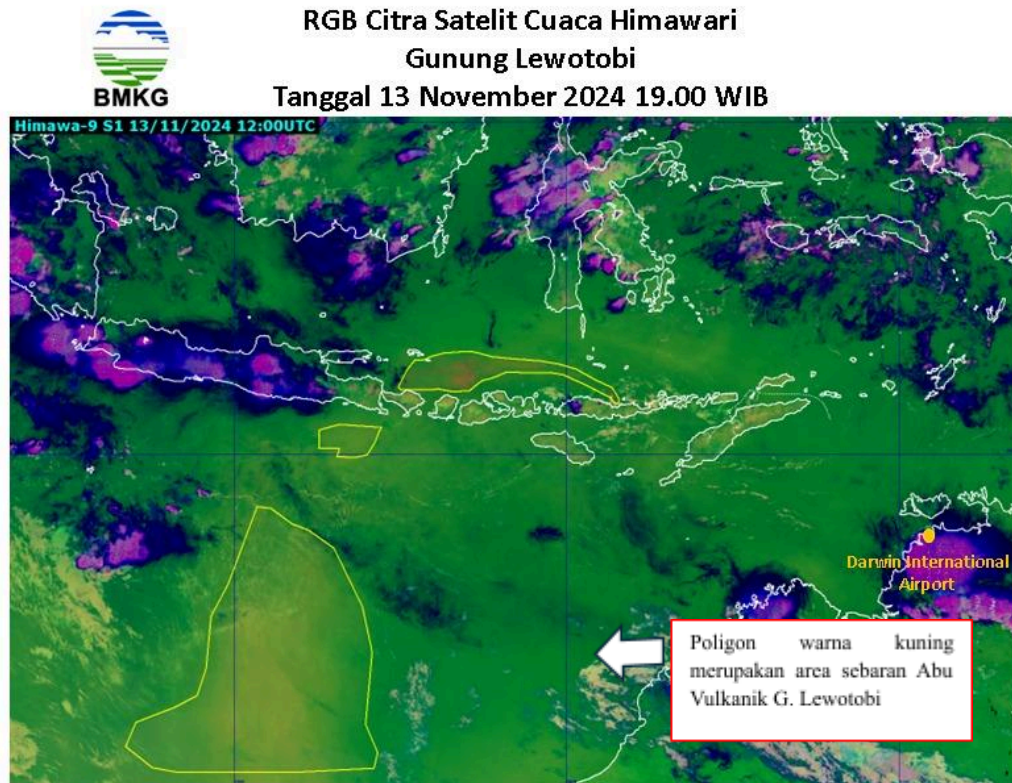
VOLCANIC ASH ADVISORY			
DTG:	20241113/1000Z	ADVISORY NR:	2024/958
VAAC:	DARWIN	INFO SOURCE:	HIMAWARI-9, CVGHM
VOLCANO:	LEWOTOB1 264180	AVIATION COLOUR CODE:	RED
PSN:	S0833 E12246	ERUPTION DETAILS:	VA TO FL150 OBS AT 12/0940Z
AREA:	INDONESIA	RMK:	CONTINUOUS VA SFC/FL150 OBS ON VIS AND RGB SAT IMG. VA FCST AND MOVEMENT BASED ON SAT IMAGERY, GND REPORT AND MODEL GUIDANCE.
SUMMIT ELEV:	1703M	NXT ADVISORY:	NO LATER THAN 20241113/1300Z

b. SIGMET VA (MWO)



Berikut SIGMET terbaru G. LEWOTOBI berdasarkan informasi VAAC DARWIN, dilaporkan pada tanggal 13 November 2024 pukul 18.05 WITA hingga pukul 00.00 WITA. Teramati sebaran debu Abu Vulkanik G. LEWOTOBI pada tanggal 13 November 2024 pukul 17.40 WITA pada ketinggian hingga 15000 Feet, bergerak ke barat dengan kecepatan 15 knot dengan intensitas meningkat. Berdasarkan peta sebaran abu vulkanik yang ada, berpotensi terdapat bandara terdampak (Selaparang (WADA), Flores (WATI), Pagerungan (WARP)) dan ATS Route yang terdampak (LIPOT - MKS, BLI - LIPOT, BLI - KALIV, BLI - NYOMA, BLI - LEDOM, AGUNG - LMB, ENTAS - AGUNG, NETTO - MOF, LIPOT - MKS, BLI - PEDET, PEDET - LIPOT, MOF - ELKEK, BLI - LMB, ENTAS - AGUNG, AGUNG - MUBOT, BLI - SULAR, SULAR - KEONG, BLI - HOSTY, NMA - UNSEP) dari erupsi G.LEWOTOBI malam ini.

c. Citra Satelit RGB



Sebaran debu vulkanik terdeteksi mengarah ke **Barat Daya – Barat Laut**.

5. Update Informasi Cuaca Stasiun Meteorologi di beberapa Bandar Udara

1. Stasiun Meteorologi Ngurah Rai Badung

METAR

METAR WADD 131200Z 12010KT 9999 FEW017 30/28 Q1009 NOSIG=

Kondisi Cuaca Bandar Udara I Gusti Ngurah Rai pada tanggal 13 November pukul 20.00 WITA, arah angin dari arah Tenggara dengan kecepatan 10 knot, jarak pandang (visibility) 10 km, cuaca bandara NIL (nihil), jumlah awan 1-2 oktas dengan ketinggian dasar awan 1700 feet, suhu udara 30 derajat Celcius dengan titik embun 28 derajat Celcius, tekanan udara 1009 milibar, diperkirakan 2 jam kedepan tidak ada perubahan signifikan.

TAF

TAF WADD 131100Z 1312/1412 11010KT 9999 SCT016=

Prakiraan Cuaca Bandar Udara (Aerodrome Forecast) I Gusti Ngurah Rai yang berlaku tanggal 13 November 2024 pukul 20.00 WITA hingga tanggal 14 November 2024 pukul 20.00 WITA, secara umum arah angin dari arah Timur dengan kecepatan 10 knot, jarak pandang (visibility) 10 km, cuaca bandara NIL (nihil), jumlah awan 3-4 oktas dengan ketinggian dasar awan 1600 feet. Tidak ada perubahan signifikan selama 24 jam kedepan.

HASIL PAPER TEST	NEGATIF
STATUS BANDARA	OPEN

2. Stasiun Meteorologi El-Tari Kupang	
METAR	METAR WATT 131200Z 13008KT 8000 FEW020 30/25 Q1011 NOSIG=
<p>Kondisi Cuaca Bandar Udara Eltari Kupang pada tanggal 13 November pukul 20.00 WITA, arah angin dari arah Tenggara dengan kecepatan 08 knot, jarak pandang (visibility) 08 km, cuaca bandara NIL (nihil), jumlah awan 1-2 okta dengan ketinggian dasar awan 2000 feet, suhu udara 30 derajat Celcius dengan titik embun 25 derajat Celcius, tekanan udara 1011 milibar, diperkirakan 2 jam kedepan tidak ada perubahan signifikan.</p>	
TAF	WATT 131100Z 1312/1412 12006KT 8000 FEW018 BECMG 1400/1402 12016KT=
<p>Prakiraan Cuaca Bandar Udara (Aerodrome Forecast) Eltari Kupang yang berlaku tanggal 13 November pukul 20.00 WITA hingga tanggal 14 November pukul 20.00 WITA, secara umum arah angin dari arah Tenggara dengan kecepatan 06 knot, jarak pandang (visibility) 08 km, cuaca bandara NIL (nihil), jumlah awan 1-2 okta dengan ketinggian dasar awan 1800 feet. Dan diperkirakan mulai pukul 08.00 – 10.00 WITA kecepatan angin berubah menjadi 16 knot.</p>	
HASIL PAPER TEST	NEGATIF
STATUS BANDARA	OPEN

3. Stasiun Meteorologi ZAM Lombok	
METAR	METAR WADL 131200Z 15005KT 120V180 7000 FEW016 28/24 Q1009 NOSIG=
<p>Kondisi Cuaca Bandar Udara ZAM Lombok pada tanggal 13 November pukul 20.00 WITA, arah angin dari arah Selatan, dengan kecepatan 5 knot, jarak pandang (visibility) 7 km, cuaca bandara NIL (nihil), jumlah awan 1-2 oktas dengan tinggi dasar awan 1600 kaki, suhu udara 28 derajat Celcius dengan titik embun 24 derajat Celcius, tekanan udara 1009 milibar, diperkirakan 2 jam kedepan tidak ada perubahan signifikan.</p>	
TAF	TAF WADL 131100Z 1312/1412 14005 7000 SCT016=

Prakiraan Cuaca Bandar Udara (Aerodrome Forecast) ZAM Lombok yang berlaku tanggal 13 November pukul 20.00 WITA hingga tanggal 14 November pukul 20.00 WITA, secara umum arah angin dari arah Tenggara dengan kecepatan 05 knot, jarak pandang (visibility) 7 km, cuaca bandara NIL (nihil), jumlah awan 3-4 okta dengan ketinggian dasar awan 1600 feet. . Tidak ada perubahan signifikan selama 24 jam kedepan.

HASIL PAPER TEST	NEGATIF
-------------------------	----------------

STATUS BANDARA	OPEN
-----------------------	-------------

4. Stasiun Meteorologi Fransiskus Seda - Maumere

METAR	METAR WATC 130900Z 23011KT 9999 VA SCT016 31/25 Q1008 NOSIG=
--------------	--

Kondisi Cuaca Bandar Udara Fransiskus Xaverius Seda pada tanggal 13 November pukul 17.00 WITA, arah angin dari arah Barat Daya dengan kecepatan 11 knot, jarak pandang (visibility) 10 km, cuaca bandara terdapat abu vulkanik (VA), jumlah awan 3-4 oktas dengan ketinggian dasar awan 1600 feet, suhu udara 31 derajat Celcius dengan titik embun 25 derajat Celcius, tekanan udara 1008 milibar, diprakirakan 2 jam kedepan tidak ada perubahan signifikan.

TAF	TAF WATC 130500Z 1306/1318 21013KT 9999 VA FEW016=
------------	--

Prakiraan Cuaca Bandar Udara (Aerodrome Forecast) Fransiskus Xaverius Seda yang berlaku tanggal 13 November 2024 pukul 14.00 WITA hingga tanggal 14 November 2024 pukul 02.00 WITA, secara umum arah angin dari arah Barat Daya dengan kecepatan 13 knot, jarak pandang (visibility) 10 km, cuaca bandara terdapat debu vulkanik (VA), jumlah awan 1-2 okta dengan ketinggian dasar awan 1600 feet. Tidak ada perubahan signifikan selama 12 jam kedepan.

HASIL PAPER TEST	NEGATIF (09.00 UTC)
-------------------------	----------------------------

STATUS BANDARA	CLOSED
-----------------------	---------------

5. Stasiun Meteorologi Komodo - Labuan Bajo

METAR	METAR WATO 131100Z 15005KT 6000 FEW020 28/26 Q1009 NOSIG=
--------------	---

Kondisi Cuaca Bandar Udara Komodo Labuan Bajo pada tanggal 13 November pukul 19.00 WITA, arah angin dari Tenggara dengan kecepatan 5 knot, jarak pandang (visibility) 6 km, jumlah awan 1-2 oktas dengan ketinggian dasar awan 2000 feet, suhu udara 28 derajat Celcius dengan titik embun 26 derajat Celcius, tekanan udara 1009 milibar, diprakirakan 2 jam kedepan tidak ada perubahan signifikan.

TAF	TAF WATO 131100Z 1312/1324 06006KT 6000 FEW020=
Prakiraan Cuaca Bandar Udara (Aerodrome Forecast) Komodo Labuan Bajo yang berlaku tanggal 13 November pukul 20:00 WITA hingga tanggal 14 November pukul 08:00 WITA, secara umum arah angin dari Timur dengan kecepatan 6 knot, visibility 6 km, tutupan awas 1-2 oktas dengan ketinggian dasar awan 2000 feet, diperkirakan kondisi ini akan bertahan hingga masa berlaku Tafor berakhir.	
HASIL PAPER TEST	POSITIF
STATUS BANDARA	CLOSED

6. Stasiun Meteorologi Larantuka Gewayantana	
METAR	METAR WATL 131000Z 03003KT 9999 FEW020 31/25 Q1007=
Kondisi Cuaca Bandar Gewayantana Flores Timur pada tanggal 13 November pukul 18.00 WITA, arah angin Timur Laut dengan kecepatan 03 knot, jarak pandang (visibility) 10 km, jumlah awan 1-2 oktas dengan ketinggian dasar awan 2000 feet, suhu udara 31 derajat celcius dengan titik embun 25 derajat celcius, tekanan udara 1007 milibar, diperkirakan 2 jam kedepan tidak ada perubahan signifikan.	
TAF	TAF WATL 130500Z 1306/1318 07006KT 9999 FEW018=
Prakiraan Cuaca Bandar Udara (Aerodrome Forecast) Gewayantana Flores Timur yang berlaku tanggal 13 November pukul 14:00 WITA hingga 14 November pukul 02:00 WITA, secara umum arah angin Timur Laut, jarak pandang (visibility) 10 Km, jumlah awan 1-2 oktas dengan ketinggian dasar awan 1800 Feet.	
HASIL PAPER TEST	NEGATIF
STATUS BANDARA	CLOSED

7. Stasiun Meteorologi Sultan Muhammad Kaharuddin - Sumbawa	
METAR	METAR WADS 131200Z 30003KT 4000 HZ SCT020 30/25 Q1007 NOSIG=
<p>Kondisi Cuaca Bandar Udara Sultan Muhammad Kaharuddin pada tanggal 13 November pukul 20:00 WITA, arah angin dari arah Barat Laut dengan kecepatan 3 knot, jarak pandang mendatar (visibility) 4 km, cuaca Haze (udara kabur), jumlah awan 3-4 oktas dengan ketinggian dasar awan 2000 feet, suhu udara 30 derajat celcius dengan titik embun 25 derajat celcius, tekanan udara 1007 milibar, diperkirakan 2 jam kedepan tidak ada perubahan signifikan.</p>	
TAF	TAF WADS 131100Z 1312/1324 31005KT 4000 HZ FEW020 BECMG 1315/1317 13005KT=
<p>Prakiraan Cuaca Bandar Udara (Aerodrome Forecast) Sultan Muhammad Kaharuddin yang berlaku tanggal 13 November pukul 20:00 WITA hingga tanggal 14 November pukul 08:00 WITA, secara umum arah angin dari arah Barat Laut dengan kecepatan 5 knot, jarak pandang mendatar (visibility) 4 km, keadaan cuaca Haze (udara kabur), jumlah awan 1-2 oktas dengan ketinggian dasar awan 2000 feet, Diperkirakan pada rentang waktu tanggal 13 Nopember 2024 pukul 23.00 WITA hingga tanggal 14 pukul 01.00 WITA arah angin berubah menjadi dari arah tenggara dengan kecepatan 5 knot.</p>	
HASIL PAPER TEST	NEGATIF (13 November 20.00 WITA)
STATUS BANDARA	CLOSED

8. Stasiun Meteorologi Sultan Muhammad Salahuddin - Bima	
METAR	METAR WADB 131100Z 19007KT 4000 HZ FEW015 30/25 Q1007 NOSIG=
<p>Kondisi cuaca terkini Bandar Udara Sultan Muhammad Salahuddin Bima pukul 19.00 WITA. Kondisi angin dari arah Selatan dengan kecepatan 7 knot, jarak pandang (visibility) 4 Km, kondisi cuaca Haze, Jumlah awan 1-2 oktas dengan tinggi dasar 1500 feet, suhu udara 30°C dan titik embun 25°C, tekanan udara 1007 milibar, diperkirakan 2 jam kedepan tidak ada perubahan signifikan.</p>	
TAF	TAF WADB 131100Z 1312/1324 18005KT 6000 FEW015 =
<p>Prakiraan Cuaca Bandar Udara (Aerodrome Forecast) Sultan Muhammad Salahuddin-Bima yang berlaku tanggal 13 November pukul 20:00 WITA hingga tanggal 14 November pukul 08:00 WITA, secara umum arah angin dari selatan dengan kecepatan 5 knots , jarak pandang (visibility) 6 km, cuaca Nil, jumlah awan 1-2 oktas dengan ketinggian dasar awan 1500.</p>	
HASIL PAPER TEST	NEGATIF (13 November 13.30 WITA)

STATUS BANDARA	CLOSED
-----------------------	---------------

9. Stasiun Meteorologi Umu Mehang Kunda - Waingapu	
METAR	METAR WATU 131000Z 10006KT 7000 FEW020 32/22 Q1007 NOSIG=
<p>Kondisi Cuaca Bandar Udara Umu Mehang Kunda pada tanggal 13 November pukul 18:00 WITA, arah angin dari Timur dengan kecepatan 6 knot, jarak pandang mendatar (visibility) 7 km, cuaca bandara NIL (nihil), jumlah awan 1-2 oktas dengan ketinggian dasar awan 2000 feet, suhu udara 32°C dengan titik embun 22°C, tekanan udara 1007 milibar, diperkirakan 2 jam kedepan tidak ada perubahan signifikan.</p>	
TAF	TAF WATU 130500Z 1306/1318 04010KT 9999 FEW020 BECMG 1310/1312 5000=
<p>Prakiraan Cuaca Bandar Udara (Aerodrome Forecast) Umu Mehang Kunda yang berlaku tanggal 13 November 2024 pukul 14:00 WITA hingga pukul 02:00 WITA, secara umum arah angin dari arah Timur Laut dengan kecepatan 10 knot, jarak pandang mendatar (visibility) 10 km, cuaca bandara NIL (nihil), jumlah awan 1-2 oktas dengan ketinggian dasar awan 2000 feet. Diprakirakan pada pukul 18:00 WITA hingga 20:00 WITA jarak pandang mendatar menjadi 5000 meter, cuaca bandara NIL (nihil).</p>	
HASIL PAPER TEST	NEGATIF
STATUS BANDARA	OPEN

10. Stasiun Meteorologi Frans Sales Lega	
METAR	METAR WATG 130900Z 26004KT 4000 VA BKN013 24/22 Q1013 NOSIG=
<p>Kondisi cuaca terkini Bandar Udara Frans Sales Lega pukul 17.00 WITA. Kondisi angin dari arah Barat dengan kecepatan 4 knot dengan jarak pandang 4 Km, kondisi cuaca VA, Jumlah awan 5 oktas dengan tinggi dasar 1300 feet, suhu udara 24°C dan titik embun 22°C, tekanan udara 1013 milibar. Diprakirakan 2 jam kedepan tidak ada perubahan signifikan.</p>	
TAF	TAF WATG 130500Z 1306/1318 18004KT 8000 BKN012 TEMPO 1306/1310 TS FEW010CB=

Prakiraan Cuaca Bandar Udara (Aerodrome Forecast) Frans Sales Lega yang berlaku tanggal 13 November pukul 14.00 WITA hingga tanggal 13 November pukul 02.00 WITA, secara umum arah angin dari selatan dengan kecepatan 4 knots , jarak pandang (visibility) 8 km, cuaca Nil, jumlah awan 6-8 oktas dengan ketinggian dasar awan 1300 ft. Pada Jam 14.00 WITA hingga 18.00 WITA kondisi cuaca TS. terdapat awan Cb 1-2 Oktas tinggi dasar 1000 feet.

HASIL PAPER TEST	POSITIF (17.00 WITA)
STATUS BANDARA	CLOSED

11. POS METEOROLOGI SOA BAJAWA

METAR	METAR WATB 130900Z 15004KT 9999 FEW020 32/23 Q1011 NOSIG=
Kondisi cuaca terkini Pos Meteorologi Soa Bajawa pukul 17.00 WITA. Kondisi angin dari arah Tenggara dengan kecepatan 4 knot dengan jarak pandang 10 Km, kondisi cuaca NIL, Jumlah awan 1-2 oktas dengan tinggi dasar 2000 feet, suhu udara 32°C dan titik embun 23°C, tekanan udara 1011 milibar. Diprakirakan 2 jam kedepan tidak ada perubahan signifikan.	
TAF	TAF WATB 130500Z 1306/1318 14006KT 8000 VA SCT016=
Prakiraan Cuaca Bandar Udara (Aerodrome Forecast) Soa Bajawa yang berlaku tanggal 13 November pukul 14:00 WITA hingga tanggal 13 November pukul 02.00 WITA, secara umum arah angin dari tenggara dengan kecepatan 6 knots , jarak pandang (visibility) 8 km, cuaca volcanic ash, jumlah awan 3-4 oktas dengan ketinggian dasar awan 1600 ft.	
HASIL PAPER TEST	NEGATIF
STATUS BANDARA	CLOSED

12. Pos Meteorologi Ende (WATE)

METAR	METAR WATE 130900Z 12004KT 8000 FEW018 30/26 Q1007 NOSIG=
Kondisi cuaca terkini Bandar Udara H. Hasan Aroeboesman Ende pukul 17.00 WITA. Kondisi angin dari arah Tenggara dan kecepatan 4 knot, jarak pandang 8 Km, kondisi cuaca bandara NIL, Jumlah awan 1-2 oktas dengan tinggi dasar 1800 feet, suhu udara 30°C dan titik embun 26°C, tekanan udara 1007 milibar. Diprakirakan 2 jam kedepan tidak ada perubahan signifikan.	
TAF	TAF WATE 130500Z 1306/1318 14005KT 8000 VA FEW018=

Prakiraan Cuaca Bandar Udara (Aerodrome Forecast) H. Hasan Aroeboesman Ende yang berlaku tanggal 13 November pukul 14:00 WITA hingga tanggal 14 November pukul 02:00 WITA, secara umum arah angin dari arah Tenggara dengan kecepatan 5 knot, jarak pandang (visibility) 8 km, cuaca bandara terdapat debu vulkanik (VA), jumlah awan 1-2 oktas dengan ketinggian dasar awan 1800 feet. Tidak ada perubahan signifikan selama 12 jam kedepan.

HASIL PAPER TEST	NEGATIF (13 November 2024 13.00 WITA)
-------------------------	--

STATUS BANDARA	CLOSED
-----------------------	---------------

13. Pos Meteorologi Tambolaka

METAR	METAR WATK 131000Z 18007KT 7000 SCT020 31/23 Q1006 NOSIG=
--------------	---

Kondisi Cuaca Bandar Udara Ledo Kalumbang pada tanggal 13 November pukul 18:00 WITA, arah angin dari Selatan dengan kecepatan 7 knot, jarak pandang mendatar (visibility) 7 km, cuaca bandara nil (nihil), Jumlah awan 3-4 oktas dengan ketinggian 2000 feet, suhu udara 31°C dengan titik embun 23°C, tekanan udara 1006 milibar, diperkirakan 2 jam kedepan tidak ada perubahan signifikan.

TAF	TAF WATK 130500Z 1306/1318 35006KT 9999 FEW020 BECMG 1310/1312 5000=
------------	--

Prakiraan Cuaca Bandar Udara (Aerodrome Forecast) Ledo Kalumbang yang berlaku tanggal 13 November 2024 pukul 14:00 WITA hingga pukul 02:00 WITA, secara umum arah angin dari arah Utara dengan kecepatan 6 knot, jarak pandang mendatar (visibility) 10 km, cuaca bandara NIL (nihil), jumlah awan 1-2 oktas dengan ketinggian dasar awan 2000 feet. Diprakirakan pada pukul 18:00 WITA hingga 20:00 WITA jarak pandang mendatar menjadi 5000 meter, cuaca bandara NIL (nihil).

HASIL PAPER TEST	POSITIF
-------------------------	----------------

STATUS BANDARA	CLOSED
-----------------------	---------------

Ketua Pelaksana
Layanan Informasi Meteorologi Penerbangan


Ire Pratiwi

Forecaster on Duty
Layanan Informasi Meteorologi Penerbangan


Pramudhian Firdaus