



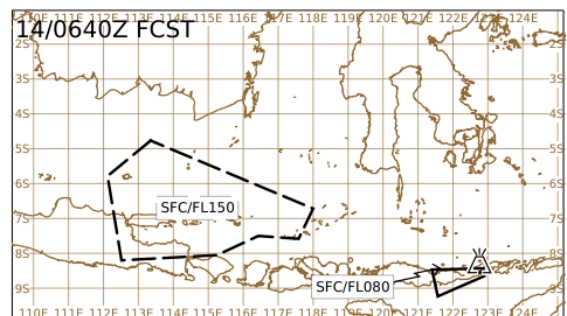
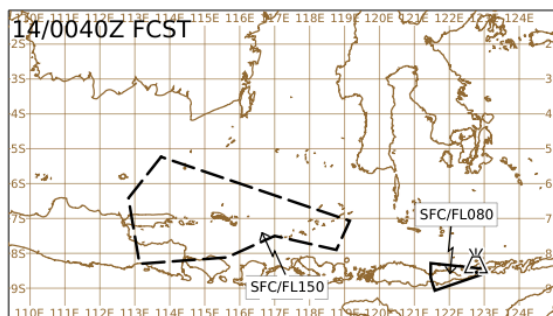
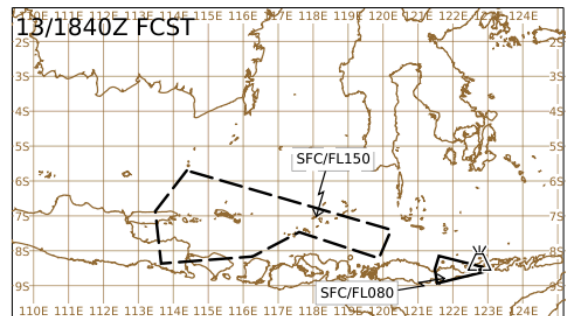
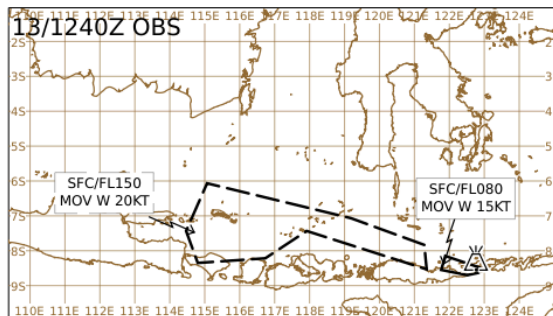
# BADAN METEOROLOGI, KLIMATOLOGI, DAN GEOFISIKA

Jl. Angkasa I No. 2, Kemayoran, Jakarta 10720, Telp. : (021) 4246321 Fax. : (021) 4246703

P.O. Box 3540 Jkt, Website : <http://www.bmkg.go.id> Email : [info@bmkg.go.id](mailto:info@bmkg.go.id)

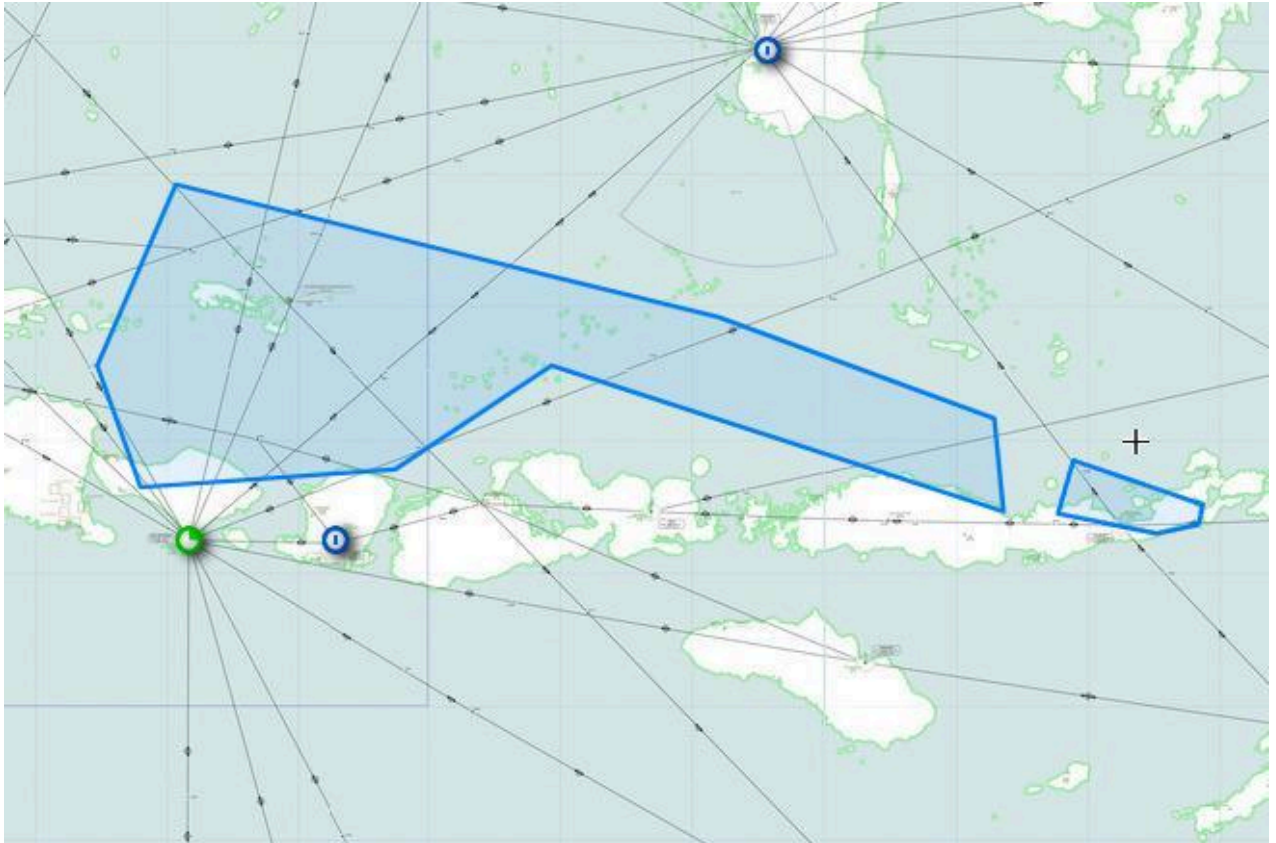
## INFORMASI AKTIVITAS GUNUNG API

1. Nama Gunung : Lewotobi Laki-laki  
Koordinat : 8.5 S 122.8 E  
Provinsi : Nusa Tenggara Timur  
Tinggi Puncak : 1.703 Meter
2. Waktu Pengamatan : 13 November 2024 15.00 UTC  
Tinggi Kolom Abu : SFC / 15.000 kaki  
Arah Abu/Kecepatan : Barat / 15 Knot  
Kode Warna : Red
3. Bandar Udara Terdampak (Area Poligon) : Fransiskus Xaverius Seda (ASHTAM VAWR0549, 13 November pukul 12.40 UTC)
4. Data Pengamatan
  - a. Volcanic Ash Advisory (VAAC)



VOLCANIC ASH ADVISORY			
DTG:	20241113/1300Z	ADVISORY NR:	2024/959
VAAC:	DARWIN	INFO SOURCE:	HINAWARI-9, PIREP
VOLCANO:	LEWOTOB1 264180	ERUPTION COLOUR CODE:	RED
FSN:	50833 E12246	ERUPTION DETAILS:	VA TO FL150 AND VA TO FL080 OBS AT 12/1240Z
AREA:	INDONESIA	RMK:	VA SFC/FL150 DISCERNIBLE ON RGB SAT IMG MOSTLY OVER FLORES AND BALI SEAS. VA TO FL080 REMAINS LIKELY NEAR SUMMIT. VA FCST AND MOVEMENT BASED ON SAT IMAGERY AND MODEL GUIDANCE.
SUMMIT ELEV:	1703M	NXT ADVISORY:	NO LATER THAN 20241113/1600Z

- b. SIGMET VA (MWO)

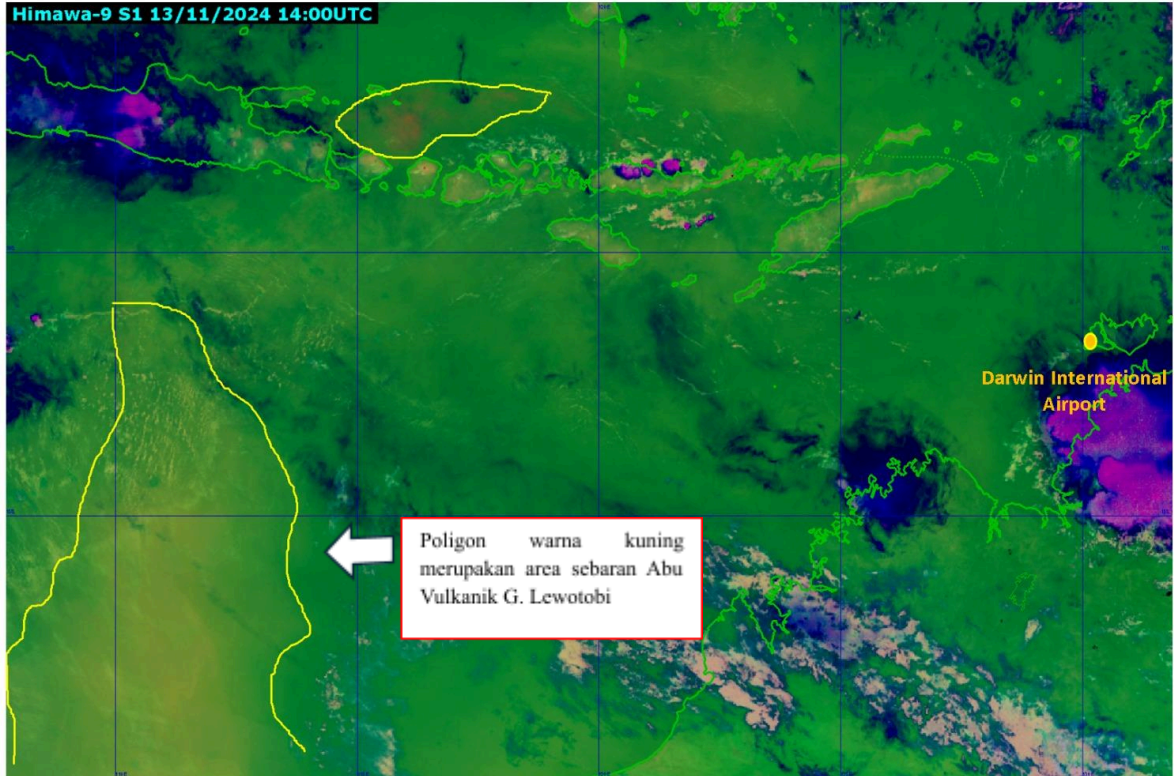


Berikut SIGMET terbaru G. LEWOTOBI berdasarkan informasi VAAC DARWIN, yang berlaku pada tanggal 13 November 2024 pukul 21.07 WITA hingga tanggal 14 November pukul 03.00 WITA. Teramati sebaran debu Abu Vulkanik G. LEWOTOBI pada tanggal 13 November 2024 pukul 20.40 WITA pada ketinggian hingga 8000 Feet, bergerak ke barat dengan kecepatan 15 knot dengan intensitas meningkat, dan 15.000 feet bergerak ke barat dengan kecepatan 20 knot dengan intensitas meningkat. Berdasarkan peta sebaran abu vulkanik yang ada, berpotensi terdapat bandara terdampak ( Fransiskus Xaverius Seda(WATC), Pagerungan (WARP)) dan ATS Route yang terdampak ( MOF – KPG, NETTO – MOF, MOF – ELKEK, BLI – LIPOT, SUSIL – DASTY, PEDSO – SUSIL, SUSIL – KOLTA, ENTAS – AGUNG, AGUNG – LMB, BLI – PEDET, PEDET – LIPOT, ENTAS – AGUNG, AGUNG – MUBOT, SULAR – KEONG, BLI – SULAR, BLI – HOSTY, HOSTY – HULAT, NMA – UNSEP) dari erupsi G.LEWOTOBI malam ini.

c. Citra Satelit RGB



**RGB Citra Satelit Cuaca Himawari  
Gunung Lewotobi  
Tanggal 13 November 2024 21.00 WIB**



Sebaran debu vulkanik terdeteksi pada ketinggian 8000 ft hingga 15000 ft mengarah ke **Barat Daya – Barat Laut**.

**5. Update Informasi Cuaca Stasiun Meteorologi di beberapa Bandar Udara**

<b>1. Stasiun Meteorologi Ngurah Rai Badung</b>	
<b>METAR</b>	METAR WADD 131500Z 11008KT 9999 FEW017 29/28 Q1010 NOSIG=
Kondisi Cuaca Bandar Udara I Gusti Ngurah Rai pada tanggal 13 November pukul 23.00 WITA, arah angin dari arah Timur dengan kecepatan 08 knot, jarak pandang (visibility) 10 km, cuaca bandara NIL (nihil), jumlah awan 1-2 oktas dengan ketinggian dasar awan 1700 feet, suhu udara 29 derajat Celcius dengan titik embun 28 derajat Celcius, tekanan udara 1010 milibar, diperkirakan 2 jam kedepan tidak ada perubahan signifikan.	
<b>TAF</b>	TAF WADD 131100Z 1312/1412 11010KT 9999 SCT016=
Prakiraan Cuaca Bandar Udara (Aerodrome Forecast) I Gusti Ngurah Rai yang berlaku tanggal 13 November 2024 pukul 20.00 WITA hingga tanggal 14 November 2024 pukul 20.00 WITA, secara umum arah angin dari arah Timur dengan kecepatan 10 knot, jarak pandang (visibility) 10 km, cuaca bandara	

NIL (nihil), jumlah awan 3-4 oktas dengan ketinggian dasar awan 1600 feet. Tidak ada perubahan signifikan selama 24 jam kedepan.

<b>HASIL PAPER TEST</b>	<b>NEGATIF</b>
-------------------------	----------------

<b>STATUS BANDARA</b>	<b>OPEN</b>
-----------------------	-------------

## 2. Stasiun Meteorologi El-Tari Kupang

<b>METAR</b>	OPERATIONAL CLOSED
--------------	--------------------

<b>TAF</b>	WATT 131100Z 1312/1412 12006KT 8000 FEW018 BECMG 1400/1402 12016KT=
------------	---

Prakiraan Cuaca Bandar Udara (Aerodrome Forecast) Eltari Kupang yang berlaku tanggal 13 November pukul 20.00 WITA hingga tanggal 14 November pukul 20.00 WITA, secara umum arah angin dari arah Tenggara dengan kecepatan 06 knot, jarak pandang (visibility) 08 km, cuaca bandara NIL (nihil), jumlah awan 1-2 okta dengan ketinggian dasar awan 1800 feet. Dan diperkirakan mulai pukul 08.00 – 10.00 WITA kecepatan angin berubah menjadi 16 knot.

<b>HASIL PAPER TEST</b>	<b>NEGATIF</b>
-------------------------	----------------

<b>STATUS BANDARA</b>	<b>OPEN</b>
-----------------------	-------------

## 3. Stasiun Meteorologi ZAM Lombok

<b>METAR</b>	METAR WADL 131500Z 17003KT 7000 FEW016 27/24 Q1011 NOSIG=
--------------	---

Kondisi Cuaca Bandar Udara ZAM Lombok pada tanggal 13 November pukul 23.00 WITA, arah angin dari arah Selatan, dengan kecepatan 3 knot, jarak pandang (visibility) 7 km, cuaca bandara NIL (nihil), jumlah awan 1-2 oktas dengan tinggi dasar awan 1600 kaki, suhu udara 27 derajat Celcius dengan titik embun 24 derajat Celcius, tekanan udara 1011 milibar, diperkirakan 2 jam kedepan tidak ada perubahan signifikan.

<b>TAF</b>	TAF WADL 131100Z 1312/1412 14005KT 7000 SCT016=
------------	---

Prakiraan Cuaca Bandar Udara (Aerodrome Forecast) ZAM Lombok yang berlaku tanggal 13 November pukul 20.00 WITA hingga tanggal 14 November pukul 20.00 WITA, secara umum arah angin dari arah Tenggara dengan kecepatan 05 knot, jarak pandang (visibility) 7 km, cuaca bandara NIL (nihil), jumlah awan 3-4 okta dengan ketinggian dasar awan 1600 feet. . Tidak ada perubahan signifikan selama 24 jam kedepan.

<b>HASIL PAPER TEST</b>	<b>NEGATIF</b>
-------------------------	----------------

<b>STATUS BANDARA</b>	<b>OPEN</b>
-----------------------	-------------

#### 4. Stasiun Meteorologi Fransiskus Seda - Maumere

<b>METAR</b>	OPERATIONAL CLOSED
--------------	--------------------

<b>TAF</b>	TAF WATC 131100Z 1312/1324 20013KT 8000 VA SCT016=
------------	--

Prakiraan Cuaca Bandar Udara (Aerodrome Forecast) Fransiskus Xaverius Seda yang berlaku tanggal 13 November 2024 pukul 20.00 WITA hingga tanggal 14 November 2024 pukul 08.00 WITA, secara umum arah angin dari arah Barat Daya dengan kecepatan 13 knot, jarak pandang (visibility) 8 km, cuaca bandara terdapat debu vulkanik (VA), jumlah awan 3-5 okta dengan ketinggian dasar awan 1600 feet. Tidak ada perubahan signifikan selama 12 jam kedepan.

<b>HASIL PAPER TEST</b>	<b>NEGATIF (09.00 UTC)</b>
-------------------------	----------------------------

<b>STATUS BANDARA</b>	<b>CLOSED</b>
-----------------------	---------------

#### 5. Stasiun Meteorologi Komodo - Labuan Bajo

<b>METAR</b>	OPERATIONAL CLOSED
--------------	--------------------

<b>TAF</b>	TAF WATO 131100Z 1312/1324 06006KT 6000 FEW020=
------------	---

Prakiraan Cuaca Bandar Udara (Aerodrome Forecast) Komodo Labuan Bajo yang berlaku tanggal 13 November pukul 20:00 WITA hingga tanggal 14 November pukul 08:00 WITA, secara umum arah angin

dari Timur dengan kecepatan 6 knot, visibility 6 km, tutupan awas 1-2 oktas dengan ketinggian dasar awan 2000 feet, diperkirakan kondisi ini akan bertahan hingga masa berlaku Tafor berakhir.

<b>HASIL PAPER TEST</b>	<b>POSITIF</b>
<b>STATUS BANDARA</b>	<b>CLOSED</b>

#### 6. Stasiun Meteorologi Larantuka Gewayantana

<b>METAR</b>	OPERATIONAL CLOSED
<b>TAF</b>	TAF WATL 131100Z 1312/1324 03003KT 8000 FEW020=
<p>Prakiraan Cuaca Bandar Udara (Aerodrome Forecast) Gewayantana Flores Timur yang berlaku tanggal 13 November pukul 20:00 WITA hingga 14 November pukul 08:00 WITA, secara umum arah angin Timur Laut, jarak pandang (visibility) 8 Km, jumlah awan 1-2 oktas dengan ketinggian dasar awan 2000 Feet.</p>	
<b>HASIL PAPER TEST</b>	<b>NEGATIF</b>
<b>STATUS BANDARA</b>	<b>OPEN</b>

#### 7. Stasiun Meteorologi Sultan Muhammad Kaharuddin - Sumbawa

<b>METAR</b>	METAR WADS 131500Z 13004KT 5000 HZ FEW020 28/23 Q1009 NOSIG=
<p>Kondisi Cuaca Bandar Udara Sultan Muhammad Kaharuddin pada tanggal 13 November pukul 23:00 WITA, arah angin dari arah Tenggara dengan kecepatan 4 knot, jarak pandang mendatar (visibility) 5 km, cuaca Haze (udara kabur), jumlah awan 1-2 oktas dengan ketinggian dasar awan 2000 feet, suhu udara 28 derajat celcius dengan titik embun 23 derajat celcius, tekanan udara 1009 milibar, diperkirakan 2 jam kedepan tidak ada perubahan signifikan.</p>	
<b>TAF</b>	TAF WADS 131100Z 1312/1324 31005KT 4000 HZ FEW020 BECMG 1315/1317 13005KT=

Prakiraan Cuaca Bandar Udara (Aerodrome Forecast) Sultan Muhammad Kaharuddin yang berlaku tanggal 13 November pukul 20:00 WITA hingga tanggal 14 November pukul 08:00 WITA, secara umum arah angin dari arah Barat Laut dengan kecepatan 5 knot, jarak pandang mendatar (visibility) 4 km, keadaan cuaca Haze (udara kabur), jumlah awan 1-2 oktas dengan ketinggian dasar awan 2000 feet, Diperkirakan pada rentang waktu tanggal 13 Nopember 2024 pukul 23.00 WITA hingga tanggal 14 pukul 01.00 WITA arah angin berubah menjadi dari arah tenggara dengan kecepatan 5 knot.

<b>HASIL PAPER TEST</b>	<b>NEGATIF ( 13 November 20.00 WITA)</b>
-------------------------	--

<b>STATUS BANDARA</b>	<b>CLOSED</b>
-----------------------	---------------

**8. Stasiun Meteorologi Sultan Muhammad Salahuddin - Bima**

<b>METAR</b>	OPERATIONAL CLOSED
--------------	--------------------

<b>TAF</b>	TAF WADB 131100Z 1312/1324 18005KT 6000 FEW015 =
------------	--

Prakiraan Cuaca Bandar Udara (Aerodrome Forecast) Sultan Muhammad Salahuddin-Bima yang berlaku tanggal 13 November pukul 20:00 WITA hingga tanggal 14 November pukul 08:00 WITA, secara umum arah angin dari selatan dengan kecepatan 5 knots , jarak pandang (visibility) 6 km, cuaca Nil, jumlah awan 1-2 oktas dengan ketinggian dasar awan 1500.

<b>HASIL PAPER TEST</b>	<b>NEGATIF (13 November 13.30 WITA)</b>
-------------------------	---

<b>STATUS BANDARA</b>	<b>OPEN</b>
-----------------------	-------------

**9. Stasiun Meteorologi Umu Meheng Kunda - Waingapu**

<b>METAR</b>	OPERATIONAL CLOSED
--------------	--------------------

<b>TAF</b>	TAF WATU 131100Z 1312/1324 12008KT 5000 SCT020 BECMG 1322/1323 9999=
<p>Prakiraan Cuaca Bandar Udara (Aerodrome Forecast) Uumbu Mehang Kunda yang berlaku tanggal 13 November 2024 pukul 20:00 WITA hingga 14 November 2024 pukul 08:00 WITA, secara umum arah angin dari arah Tenggara dengan kecepatan 8 knot, jarak pandang mendarat (visibility) 5 km, cuaca bandara NIL (nihil), jumlah awan 3-5 oktas dengan ketinggian dasar awan 2000 feet. Diprakirakan pada pukul 07:00 WITA jarak pandang mendarat menjadi 10 km.</p>	
<b>HASIL PAPER TEST</b>	<b>NEGATIF</b>
<b>STATUS BANDARA</b>	<b>OPEN</b>

<b>10. Stasiun Meteorologi Frans Sales Lega</b>	
<b>METAR</b>	OPERATIONAL CLOSED
<p>Prakiraan Cuaca Bandar Udara (Aerodrome Forecast) Frans Sales Lega yang berlaku tanggal 13 November pukul 20.00 WITA hingga tanggal 14 November pukul 08.00 WITA, secara umum arah angin dari selatan dengan kecepatan 6 knots , jarak pandang (visibility) 7 km, cuaca tedapat debu vulkanik (VA), jumlah awan 3-5 oktas dengan ketinggian dasar awan 1300 ft.</p>	
<b>TAF</b>	TAF WATG 131100Z 1312/1324 15006KT 7000 VA SCT013=
<b>HASIL PAPER TEST</b>	<b>POSITIF (17.00 WITA)</b>
<b>STATUS BANDARA</b>	<b>CLOSED</b>

<b>11. POS METEOROLOGI SOA BAJAWA</b>	
<b>METAR</b>	OPERATIONAL CLOSED
<p>Prakiraan Cuaca Bandar Udara (Aerodrome Forecast) SOA BAJAWA yang berlaku tanggal 13 November pukul 20.00 WITA hingga tanggal 14 November pukul 08.00 WITA, secara umum arah angin dari selatan dengan kecepatan 6 knots , jarak pandang (visibility) 7 km, cuaca tedapat debu vulkanik (VA), jumlah awan 3-5 oktas dengan ketinggian dasar awan 1300 ft.</p>	
<b>TAF</b>	TAF WATB 131100Z 1312/1324 18005KT 6000 VA SCT017=



Prakiraan Cuaca Bandar Udara (Aerodrome Forecast) Soa Bajawa yang berlaku tanggal 13 November pukul 20:00 WITA hingga tanggal 14 November pukul 08.00 WITA, secara umum arah angin dari selatan dengan kecepatan 5 knots , jarak pandang (visibility) 6 km, cuaca volcanic ash, jumlah awan 3-5 oktas dengan ketinggian dasar awan 1700 ft.

<b>HASIL PAPER TEST</b>	<b>NEGATIF</b>
<b>STATUS BANDARA</b>	<b>CLOSED</b>

### 12. Pos Meteorologi Ende (WATE)

<b>METAR</b>	OPERATIONAL CLOSED
<b>TAF</b>	TAF WATE 131100Z 1312/1324 00000KT 8000 VA FEW018=
Prakiraan Cuaca Bandar Udara (Aerodrome Forecast) H. Hasan Aroeboesman Ende yang berlaku tanggal 13 November pukul 20:00 WITA hingga tanggal 14 November pukul 08:00 WITA, secara umum arah angin calm, jarak pandang (visibility) 8 km, cuaca bandara terdapat debu vulkanik (VA), jumlah awan 1-2 oktas dengan ketinggian dasar awan 1800 feet. Tidak ada perubahan signifikan selama 12 jam kedepan.	
<b>HASIL PAPER TEST</b>	<b>NEGATIF (13 November 2024 13.00 WITA)</b>
<b>STATUS BANDARA</b>	<b>CLOSED</b>

### 13. Pos Meteorologi Tambolaka

<b>METAR</b>	OPERATIONAL CLOSED
<b>TAF</b>	TAF WATK 131100Z 1312/1324 11008KT 5000 SCT020 BECMG 1322/1323 9999=
Prakiraan Cuaca Bandar Udara (Aerodrome Forecast) Lede Kalumbang yang berlaku tanggal 13 November 2024 pukul 20:00 WITA hingga tanggal 14 November 2024 pukul 08:00 WITA, secara umum arah angin dari arah Timur dengan kecepatan 8 knot, jarak pandang mendatar (visibility) 5 km, cuaca	

bandara NIL (nihil), jumlah awan 3-5 oktas dengan ketinggian dasar awan 2000 feet. Diprakirakan pada pukul 07:00 WITA jarak pandang mendarat menjadi 10 km, cuaca bandara NIL (nihil).

**HASIL PAPER TEST**

**POSITIF**

**STATUS BANDARA**

**CLOSED**

Ketua Pelaksana  
Layanan Informasi Meteorologi Penerbangan



Ire Pratiwi

Forecaster on Duty  
Layanan Informasi Meteorologi Penerbangan



Sul-ton Kharisma