



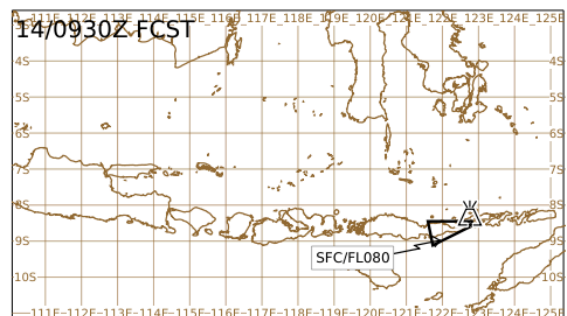
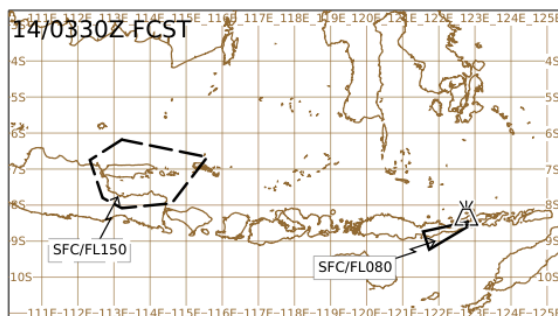
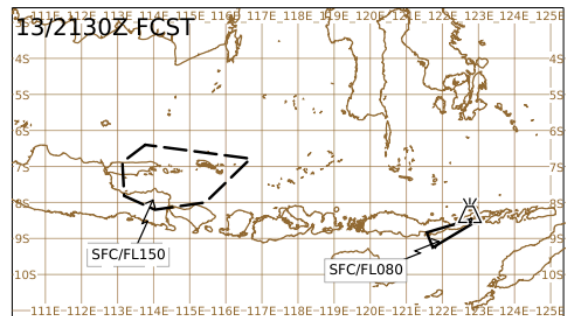
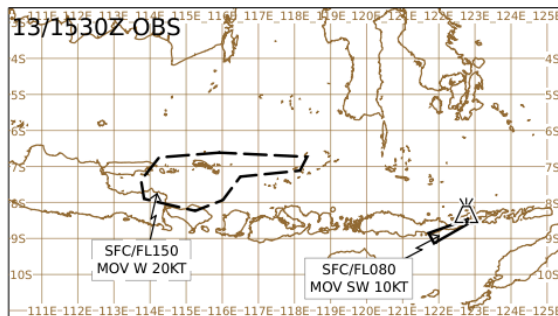
BADAN METEOROLOGI, KLIMATOLOGI, DAN GEOFISIKA

Jl. Angkasa I No. 2, Kemayoran, Jakarta 10720, Telp. : (021) 4246321 Fax. : (021) 4246703

P.O. Box 3540 Jkt, Website : <http://www.bmkg.go.id> Email : info@bmkg.go.id

INFORMASI AKTIVITAS GUNUNG API

1. Nama Gunung : Lewotobi Laki-laki
Koordinat : 8.5 S 122.8 E
Provinsi : Nusa Tenggara Timur
Tinggi Puncak : 1.703 Meter
2. Waktu Pengamatan : 13 November 2024 17.00 UTC
Tinggi Kolom Abu : SFC / 15.000 kaki
Arah Abu/Kecepatan : Barat / 15 Knot
Kode Warna : Red
3. Bandar Udara Terdampak (Area Poligon) : Pagerungan (ASHTAM VAWR0552, 13 November pukul 15.30 UTC)
4. Data Pengamatan
 - a. Volcanic Ash Advisory (VAAC)



VOLCANIC ASH ADVISORY			
DTG:	202411131600Z	ADVISORY NR:	2024/960
VAAC:	DARWIN	INFO SOURCE:	HIMAWARI-9
VOLCANO:	LEWOTOB1 264180	ERUPTION COLOUR CODE:	RED
PSN:	50833 E12246	ERUPTION DETAILS:	VA TO FL150 AND VA TO FL080 OBS AT 121530Z
AREA:	INDONESIA	RMK:	VA SFC/FL150 OBS ON RGB SAT IMG, MOSTLY OVER THE BALI SEA, EXPECTED TO DISSIPATE BY +18HR. CONTINUOUS VA TO FL080 NEAR SUMMIT MOV SW. VA FCST AND MOVEMENT BASED ON SAT IMAGERY AND MODEL GUIDANCE.
SUMMIT ELEV:	1703M	NXT ADVISORY:	NO LATER THAN 202411151600Z

b. SIGMET VA (MWO)

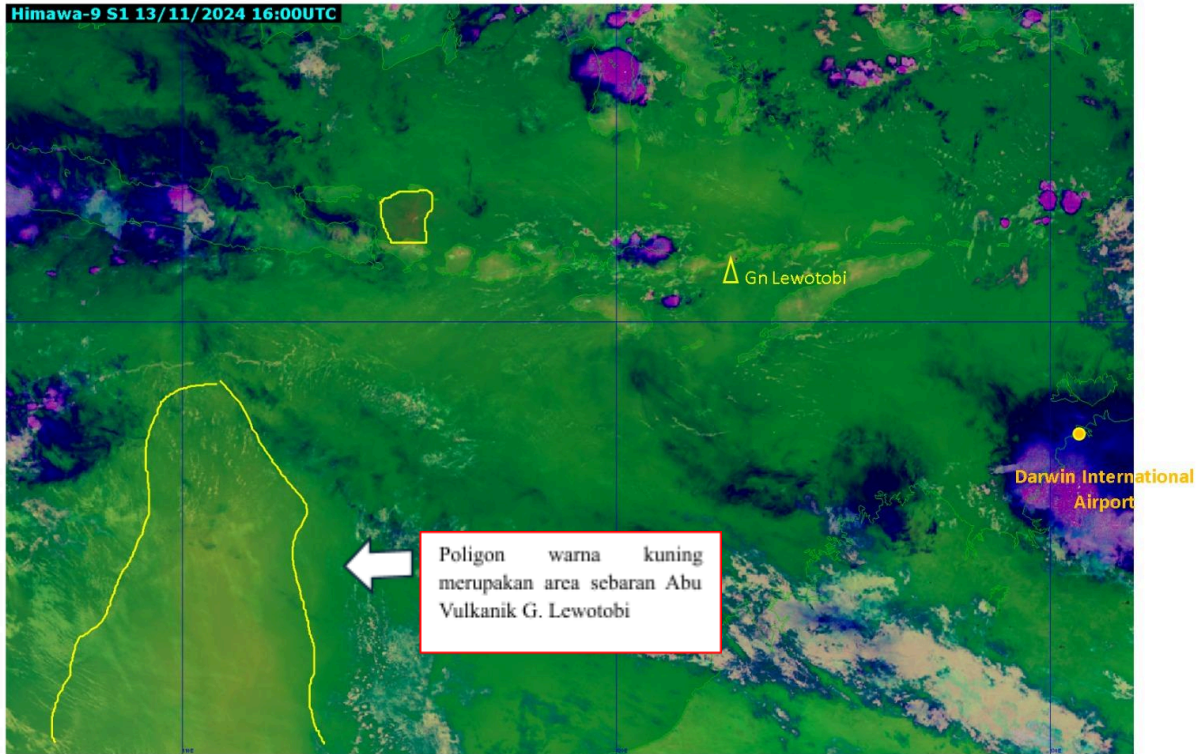


Berikut SIGMET terbaru G. LEWOTOBI berdasarkan informasi VAAC DARWIN, dilaporkan pada tanggal 14 November 2024 pukul 00.30 WITA hingga pukul 06.00 WITA. Teramati sebaran debu Abu Vulkanik G. LEWOTOBI pada tanggal 13 November 2024 pukul 23.30 WITA pada ketinggian dari permukaan hingga 8000 Feet, bergerak ke barat laut dengan kecepatan 10 knot dengan intensitas meningkat, dan ketinggian dari permukaan hingga 15.000 feet bergerak ke barat dengan kecepatan 20 knot dengan intensitas tetap. Berdasarkan peta sebaran abu vulkanik yang ada, berpotensi terdapat bandara terdampak (Pagerungan (WARP)) dan ATS Route yang terdampak (MOF – KPG, MOF – ELKEK, BLI – LIPOT, BLI – SIPUT, PEDSO – SUSIL, AGUNG – LMB, ENTAS – AGUNG, SBR – ENTAS, PEDET – LIPOT, SBR – ENTAS, AGUNG – MUBOT, ENTAS – AGUNG, SBR – ENTAS, ENTAS – BLI, BLI – HOSTY, HOSTY – HULAT,) dari erupsi G.LEWOTOBI malam ini.

c. Citra Satelit RGB



**RGB Citra Satelit Cuaca Himawari
Gunung Lewotobi
Tanggal 13 November 2024 23.00 WIB**



Sebaran debu vulkanik terdeteksi pada ketinggian 8000 ft hingga 15000 ft mengarah ke **Barat Daya – Barat Laut**.

5. Update Informasi Cuaca Stasiun Meteorologi di beberapa Bandar Udara

1. Stasiun Meteorologi Ngurah Rai Badung	
METAR	METAR WADD 131700Z 12008KT 9999 FEW017 29/28 Q1009 NOSIG=
Kondisi Cuaca Bandar Udara I Gusti Ngurah Rai pada tanggal 14 November pukul 01.00 WITA, arah angin dari arah Tenggara dengan kecepatan 08 knot, jarak pandang (visibility) 10 km, cuaca bandara NIL (nihil), jumlah awan 1-2 oktas dengan ketinggian dasar awan 1700 feet, suhu udara 29 derajat Celcius dengan titik embun 28 derajat Celcius, tekanan udara 1009 milibar, diprakirakan 2 jam kedepan tidak ada perubahan signifikan.	
TAF	TAF WADD 131700Z 1318/1418 12009KT 9999 SCT016=
Prakiraan Cuaca Bandar Udara (Aerodrome Forecast) I Gusti Ngurah Rai yang berlaku tanggal 14 November 2024 pukul 02.00 WITA hingga tanggal 15 November 2024 pukul 02.00 WITA, secara umum arah angin dari arah Timur dengan kecepatan 9 knot, jarak pandang (visibility) 10 km, cuaca bandara NIL (nihil), jumlah awan 3-4 oktas dengan ketinggian dasar awan 1600 feet. Tidak ada perubahan signifikan selama 24 jam kedepan.	

HASIL PAPER TEST	NEGATIF
STATUS BANDARA	OPEN

2. Stasiun Meteorologi El-Tari Kupang	
METAR	<i>Jam Operasional Bandar Udara Berakhir</i>
TAF	TAF WATT 131700Z 1318/1418 10004KT 8000 FEW018 BECMG 1400/1402 12016KT=
<p>Prakiraan Cuaca Bandar Udara (Aerodrome Forecast) Eltari Kupang yang berlaku tanggal 14 November pukul 02.00 WITA hingga tanggal 15 November pukul 02.00 WITA, secara umum arah angin dari arah Timur dengan kecepatan 4 knot, jarak pandang (visibility) 8 km, cuaca bandara NIL (nihil), jumlah awan 1-2 okta dengan ketinggian dasar awan 1800 feet. Dan diperkirakan mulai pukul 08.00 – 10.00 WITA arah angin berubah dari tenggara dan kecepatan angin berubah menjadi 16 knot.</p>	
HASIL PAPER TEST	NEGATIF
STATUS BANDARA	OPEN

3. Stasiun Meteorologi ZAM Lombok	
METAR	METAR WADL 131700Z 00000KT 7000 FEW016 26/24 Q1010 NOSIG=
<p>Kondisi Cuaca Bandar Udara ZAM Lombok pada tanggal 14 November pukul 00.00 WITA, arah angin Calm dengan jarak pandang (visibility) 7 km, cuaca bandara NIL (nihil), jumlah awan 1-2 oktas dengan tinggi dasar awan 1600 kaki, suhu udara 26 derajat Celcius dengan titik embun 24 derajat Celcius, tekanan udara 1010 milibar, diprakirakan 2 jam kedepan tidak ada perubahan signifikan.</p>	
TAF	TAF WADL 131700Z 1318/1418 15004KT 7000 SCT016=
<p>Prakiraan Cuaca Bandar Udara (Aerodrome Forecast) ZAM Lombok yang berlaku tanggal 14 November pukul 02.00 WITA hingga tanggal 15 November pukul 02.00 WITA, secara umum arah angin dari arah</p>	

Tenggara dengan kecepatan 4 knot, jarak pandang (visibility) 7 km, cuaca bandara NIL (nihil), jumlah awan 3-4 okta dengan ketinggian dasar awan 1600 feet. . Tidak ada perubahan signifikan selama 24 jam kedepan.

HASIL PAPER TEST	NEGATIF
-------------------------	----------------

STATUS BANDARA	OPEN
-----------------------	-------------

4. Stasiun Meteorologi Fransiskus Seda - Maumere

METAR	<i>Jam Operasional Bandar Udara Berakhir</i>
--------------	--

TAF	TAF WATC 131700Z 1318/1406 20005KT 8000 VA SCT016=
------------	--

Prakiraan Cuaca Bandar Udara (Aerodrome Forecast) Fransiskus Xaverius Seda yang berlaku tanggal 14 November 2024 pukul 02.00 WITA hingga tanggal 14 November 2024 pukul 14.00 WITA, secara umum arah angin dari arah Barat Daya dengan kecepatan 5 knot, jarak pandang (visibility) 8 km, cuaca bandara terdapat debu vulkanik (VA), jumlah awan 3-5 okta dengan ketinggian dasar awan 1600 feet. Tidak ada perubahan signifikan selama 12 jam kedepan.

HASIL PAPER TEST	NEGATIF (09.00 UTC)
-------------------------	----------------------------

STATUS BANDARA	CLOSED
-----------------------	---------------

5. Stasiun Meteorologi Komodo - Labuan Bajo

METAR	<i>Jam Operasional Bandar Udara Berakhir</i>
--------------	--

TAF	TAF WATO 131700Z 1318/1406 20004KT 6000 FEW020=
------------	---

Prakiraan Cuaca Bandar Udara (Aerodrome Forecast) Komodo Labuan Bajo yang berlaku tanggal 14 November pukul 02:00 WITA hingga tanggal 14 November pukul 14:00 WITA, secara umum arah angin dari Barat Daya dengan kecepatan 4 knot, visibility 6 km, tutupan awas 1-2 oktas dengan ketinggian dasar awan 2000 feet, diperkirakan kondisi ini akan bertahan hingga masa berlaku Tafor berakhir.

HASIL PAPER TEST	POSITIF
STATUS BANDARA	CLOSED

6. Stasiun Meteorologi Larantuka Gewayantana	
METAR	<i>Jam Operasional Bandar Udara Berakhir</i>
TAF	TAF WATL 131100Z 1312/1324 03003KT 8000 FEW020=
Prakiraan Cuaca Bandar Udara (Aerodrome Forecast) Gewayantana Flores Timur yang berlaku tanggal 13 November pukul 20:00 WITA hingga 14 November pukul 08:00 WITA, secara umum arah angin Timur Laut, jarak pandang (visibility) 8 Km, jumlah awan 1-2 oktas dengan ketinggian dasar awan 2000 Feet.	
HASIL PAPER TEST	NEGATIF
STATUS BANDARA	OPEN

7. Stasiun Meteorologi Sultan Muhammad Kaharuddin - Sumbawa	
METAR	<i>Jam Operasional Bandar Udara Berakhir</i>
TAF	TAF WADS 131700Z 1318/1406 13004KT 5000 HZ FEW020 BECMG 1400/1402 4000=
Prakiraan Cuaca Bandar Udara (Aerodrome Forecast) Sultan Muhammad Kaharuddin yang berlaku tanggal 14 November pukul 02:00 WITA hingga tanggal 14 November pukul 14:00 WITA, secara umum arah angin dari arah Tenggara dengan kecepatan 4 knot, jarak pandang mendatar (visibility) 5 km, keadaan cuaca Haze (udara kabur), jumlah awan 1-2 oktas dengan ketinggian dasar awan 2000 feet, Diperkirakan pada tanggal 14 November pukul 10:00 WITA jarak pandang berubah menjadi 4 km.	
HASIL PAPER TEST	NEGATIF (14 November 01.00 WITA)

STATUS BANDARA	OPEN
-----------------------	-------------

8. Stasiun Meteorologi Sultan Muhammad Salahuddin - Bima	
METAR	<i>Jam Operasional Bandar Udara Berakhir</i>
TAF	TAF WADB 131700Z 1318/1406 0000KT 4000 HZ FEW015 BECMG 1322/1324 20010KT 8000=
<p>Prakiraan Cuaca Bandar Udara (Aerodrome Forecast) Sultan Muhammad Salahuddin-Bima yang berlaku tanggal 14 November pukul 02:00 WITA hingga tanggal 14 November pukul 14:00 WITA, secara umum angin calm , jarak pandang (visibility) 4 km, cuaca haze (udara kabur), jumlah awan 1-2 oktas dengan ketinggian dasar awan 1500, diperkirakan pada pukul 08:00 WITA arah angin berubah dari Barat Daya dengan kecepatan 10 knot dan jarak pandang berubah menjadi 8 km.</p>	
HASIL PAPER TEST	NEGATIF (13 November 13.30 WITA)
STATUS BANDARA	OPEN

9. Stasiun Meteorologi Umu Meheng Kunda - Waingapu	
METAR	<i>Jam Operasional Bandar Udara Berakhir</i>
TAF	TAF WATU 131100Z 1312/1324 12008KT 5000 SCT020 BECMG 1322/1323 9999=
<p>Prakiraan Cuaca Bandar Udara (Aerodrome Forecast) Umu Meheng Kunda yang berlaku tanggal 13 November 2024 pukul 20:00 WITA hingga 14 November 2024 pukul 08:00 WITA, secara umum arah angin dari arah Tenggara dengan kecepatan 8 knot, jarak pandang mendatar (visibility) 5 km, cuaca bandara NIL (nihil), jumlah awan 3-5 oktas dengan ketinggian dasar awan 2000 feet. Diprakirakan pada pukul 07:00 WITA jarak pandang mendatar menjadi 10 km.</p>	

HASIL PAPER TEST	NEGATIF
STATUS BANDARA	OPEN

10. Stasiun Meteorologi Frans Sales Lega	
METAR	<i>Jam Operasional Bandar Udara Berakhir</i>
TAF	TAF WATG 131100Z 1312/1324 15006KT 7000 VA SCT013=
<p>Prakiraan Cuaca Bandar Udara (Aerodrome Forecast) Frans Sales Lega yang berlaku tanggal 13 November pukul 20.00 WITA hingga tanggal 14 November pukul 08.00 WITA, secara umum arah angin dari selatan dengan kecepatan 6 knots , jarak pandang (visibility) 7 km, cuaca tedapat debu vulkanik (VA), jumlah awan 3-5 oktas dengan ketinggian dasar awan 1300 ft.</p>	
HASIL PAPER TEST	POSITIF (17.00 WITA)
STATUS BANDARA	CLOSED

11. POS METEOROLOGI SOA BAJAWA	
METAR	<i>Jam Operasional Bandar Udara Berakhir</i>
TAF	TAF WATB 131100Z 1312/1324 18005KT 6000 VA SCT017=
<p>Prakiraan Cuaca Bandar Udara (Aerodrome Forecast) Soa Bajawa yang berlaku tanggal 13 November pukul 20:00 WITA hingga tanggal 14 November pukul 08.00 WITA, secara umum arah angin dari selatan dengan kecepatan 5 knots , jarak pandang (visibility) 6 km, cuaca volcanic ash, jumlah awan 3-5 oktas dengan ketinggian dasar awan 1700 ft.</p>	
HASIL PAPER TEST	NEGATIF
STATUS BANDARA	CLOSED

12. Pos Meteorologi Ende (WATE)	
METAR	<i>Jam Operasional Bandar Udara Berakhir</i>
TAF	TAF WATE 131100Z 1312/1324 00000KT 8000 VA FEW018=
<p>Prakiraan Cuaca Bandar Udara (Aerodrome Forecast) H. Hasan Aroeboesman Ende yang berlaku tanggal 13 November pukul 20:00 WITA hingga tanggal 14 November pukul 08:00 WITA, secara umum arah angin calm, jarak pandang (visibility) 8 km, cuaca bandara terdapat debu vulkanik (VA), jumlah awan 1-2 oktas dengan ketinggian dasar awan 1800 feet. Tidak ada perubahan signifikan selama 12 jam kedepan.</p>	
HASIL PAPER TEST	NEGATIF (13 November 2024 13.00 WITA)
STATUS BANDARA	CLOSED

13. Pos Meteorologi Tambolaka	
METAR	<i>Jam Operasional Bandar Udara Berakhir</i>
TAF	TAF WATK 131100Z 1312/1324 11008KT 5000 SCT020 BECMG 1322/1323 9999=
<p>Prakiraan Cuaca Bandar Udara (Aerodrome Forecast) Lede Kalumbang yang berlaku tanggal 13 November 2024 pukul 20:00 WITA hingga tanggal 14 November 2024 pukul 08:00 WITA, secara umum arah angin dari arah Timur dengan kecepatan 8 knot, jarak pandang mendatar (visibility) 5 km, cuaca bandara NIL (nihil), jumlah awan 3-5 oktas dengan ketinggian dasar awan 2000 feet. Diprakirakan pada pukul 07:00 WITA jarak pandang mendatar menjadi 10 km, cuaca bandara NIL (nihil).</p>	
HASIL PAPER TEST	POSITIF
STATUS BANDARA	CLOSED

Ketua Pelaksana
Layanan Informasi Meteorologi Penerbangan



Forecaster on Duty
Layanan Informasi Meteorologi Penerbangan

Ire Pratiwi



Sul-ton Kharisma