



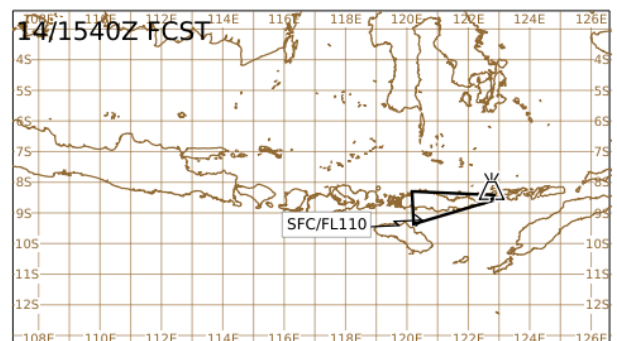
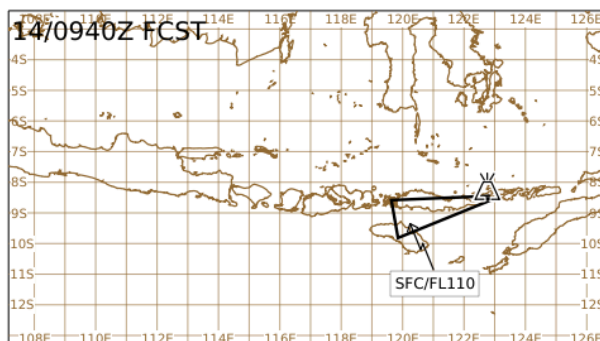
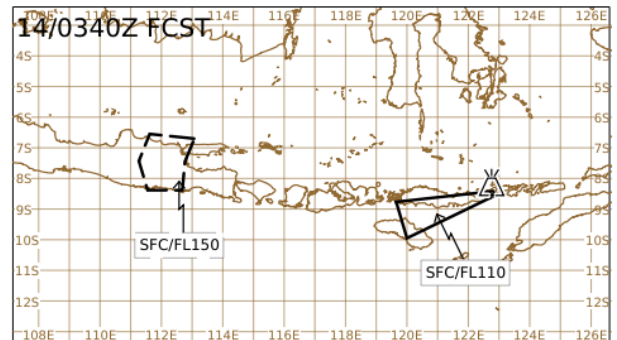
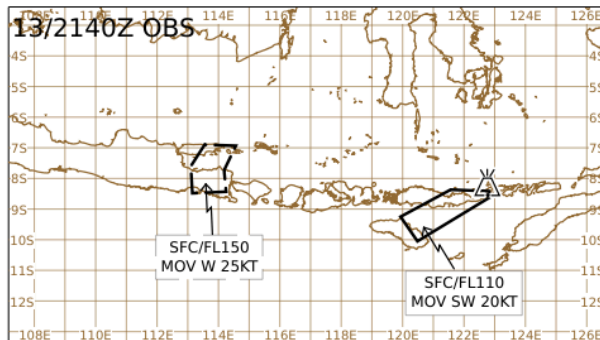
BADAN METEOROLOGI, KLIMATOLOGI, DAN GEOFISIKA

Jl. Angkasa I No. 2, Kemayoran, Jakarta 10720, Telp. : (021) 4246321 Fax. : (021) 4246703

P.O. Box 3540 Jkt, Website : <http://www.bmkg.go.id> Email : info@bmkg.go.id

INFORMASI AKTIVITAS GUNUNG API

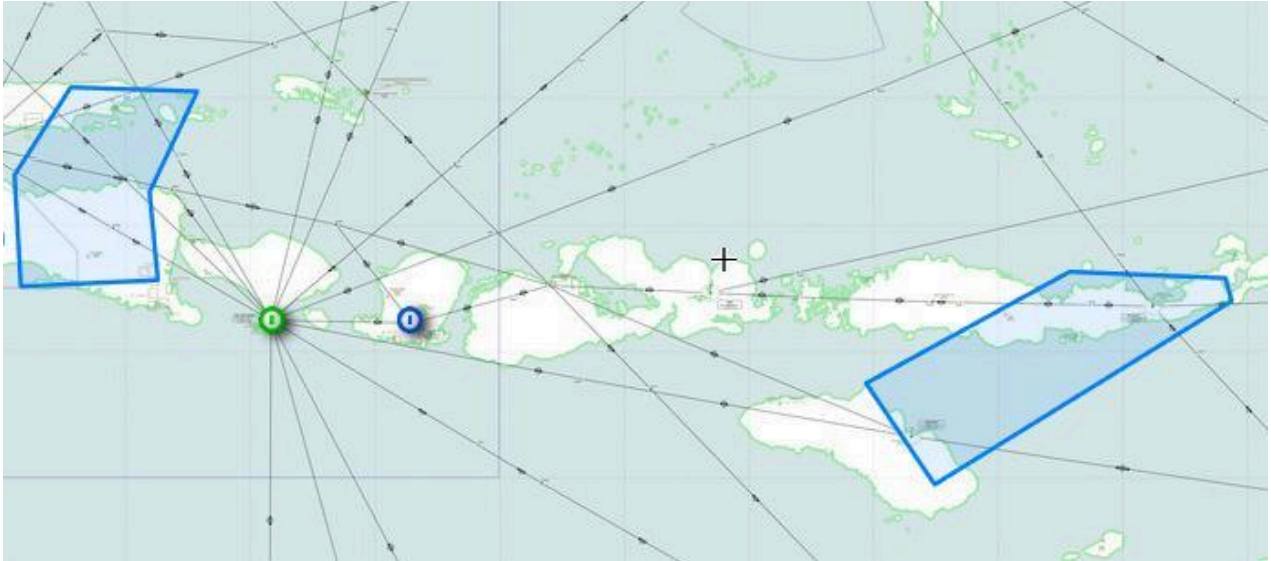
1. Nama Gunung : Lewotobi Laki-laki
Koordinat : 8.5 S 122.8 E
Provinsi : Nusa Tenggara Timur
Tinggi Puncak : 1.703 Meter
2. Waktu Pengamatan : 14 November 2024 00.00 UTC
Tinggi Kolom Abu : SFC / 15.000 kaki
Arah Abu/Kecepatan : Barat / 15 Knot
Kode Warna : Red
3. Bandar Udara Terdampak (Area Poligon) : Noto Hadinegoro, Trunojoyo (ASHTAM VAWR0558, 13 November pukul 21.40 UTC)
4. Data Pengamatan
 - a. Volcanic Ash Advisory (VAAC)



VOLCANIC ASH ADVISORY

DTG:	20241113/2200Z	ADVISORY NR:	2024/963
VAAC:	DARWIN	INFO SOURCE:	HIMAWAN-9
VOLCANO:	LEWOTOBI 264180	AVIATION COLOUR CODE:	RED
PSN:	50833 E12246	ERUPTION DETAILS:	VA TO FL150 AND VA TO FL110 OBS AT 13/2140Z
AREA:	INDONESIA	RMK:	VA TO FL150 OBS ON RGB SAT IMG AND IS EXPECTED TO DISSIPATE WITHIN 6-12HRS. CONTINUOUS VA NEAR SUMMIT TO FL110 MOV SW LAST OBS AT AT 13/2140Z. VA FCST AND MOVEMENT BASED ON SAT IMAGERY AND MODEL GUIDANCE.
SUMMIT ELEV:	1703M	NXT ADVISORY:	NO LATER THAN 202411140100Z

b. SIGMET VA (MWO)

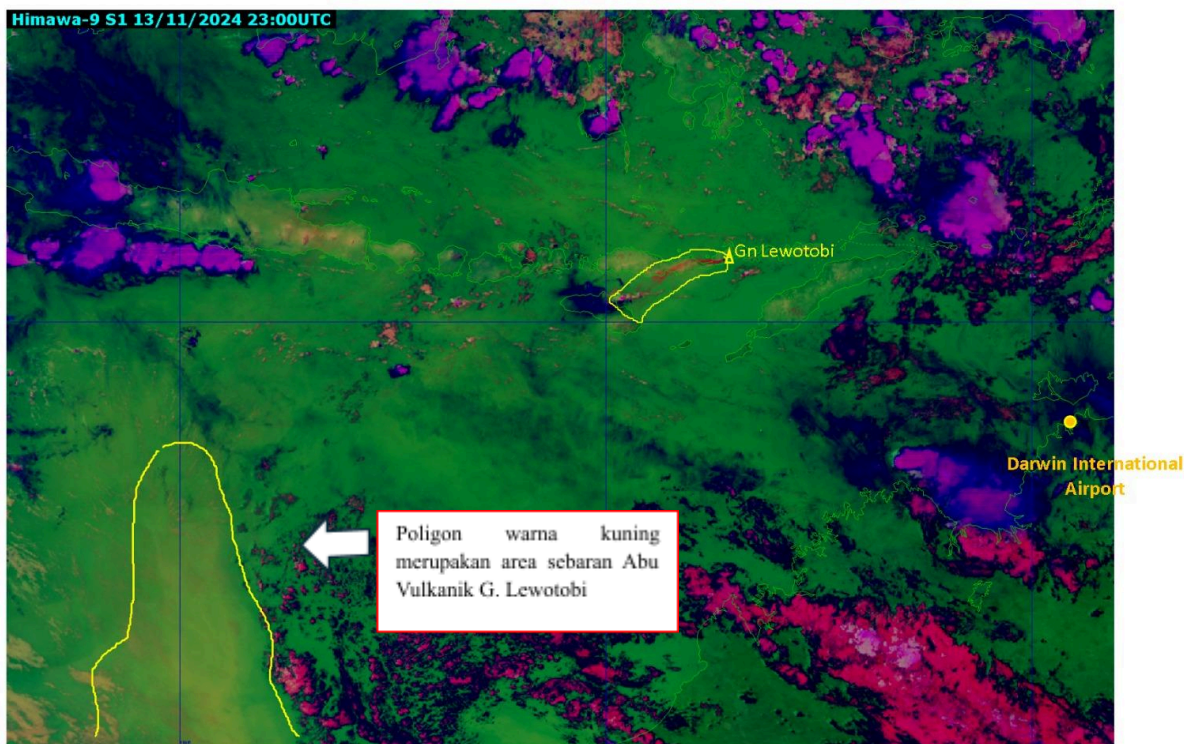


Berikut SIGMET terbaru G. LEWOTOBI berdasarkan informasi VAAC DARWIN, dilaporkan pada tanggal 14 November 2024 pukul 06.10 WITA hingga pukul 12.00 WITA. Teramati sebaran debu Abu Vulkanik G. LEWOTOBI pada tanggal 14 November 2024 pukul 05.40 WITA pada ketinggian dari permukaan hingga 11.000 Feet, bergerak ke barat daya dengan kecepatan 20 knot dengan intensitas tetap, dan ketinggian dari permukaan hingga 15.000 feet bergerak ke barat dengan kecepatan 25 knot dengan intensitas tetap. Berdasarkan peta sebaran abu vulkanik yang ada, berpotensi terdapat bandara terdampak (Noto Hadinegoro (WARE), Trunojoyo (WART), Soa(WATB), Haji Hasan Aroeboesman (WATE), Fransiskus Xaverius Seda(WATC), Umu Meheng Kunda (WATU)) dan ATS Route yang terdampak (BLI – SIPUT, SBR – PEDSO, PEDSO – SUSIL, SBR – MOVMO, MOVMO – BLI, SBR – ENTAS, SBR – ENTAS, SBR – ENTAS, LEDOM – WGP, WGP – KPG, NETTO – MOF, MOF – KPG, MOF – ELKEK, RUTEN – MOF, WGP – KPG, MUBOT – WGP,) dari erupsi G.LEWOTOBI pagi ini.

c. Citra Satelit RGB



**RGB Citra Satelit Cuaca Himawari
Gunung Lewotobi
Tanggal 14 November 2024 06.00 WIB**



Sebaran debu vulkanik terdeteksi pada ketinggian 11000 ft hingga 15000 ft mengarah ke **Barat Daya – Barat Laut**.

5. Update Informasi Cuaca Stasiun Meteorologi di beberapa Bandar Udara

1. Stasiun Meteorologi Ngurah Rai Badung	
METAR	METAR WADD 140000Z 24002KT 9999 FEW017 29/27 Q1010 NOSIG=
Kondisi Cuaca Bandar Udara I Gusti Ngurah Rai pada tanggal 14 November pukul 08.00 WITA, arah angin dari Barat Daya dengan kecepatan 02 knot, jarak pandang (visibility) 10 km, cuaca bandara NIL (nihil), jumlah awan 1-2 oktas dengan ketinggian dasar awan 1700 feet, suhu udara 29 derajat Celcius dengan titik embun 27 derajat Celcius, tekanan udara 1010 milibar, diperkirakan 2 jam kedepan tidak ada perubahan signifikan.	
TAF	TAF WADD 132300Z 1400/1424 12011KT 9999 SCT016=
Prakiraan Cuaca Bandar Udara (Aerodrome Forecast) I Gusti Ngurah Rai yang berlaku tanggal 14 November 2024 pukul 08.00 WITA hingga tanggal 15 November 2024 pukul 08.00 WITA, secara umum arah angin dari arah Tenggara dengan kecepatan 11 knot, jarak pandang (visibility) 10 km, cuaca bandara NIL (nihil), jumlah awan 3-4 oktas dengan ketinggian dasar awan 1600 feet. Tidak ada perubahan signifikan selama 24 jam kedepan.	
HASIL PAPER TEST	NEGATIF

STATUS BANDARA	OPEN
-----------------------	-------------

2. Stasiun Meteorologi El-Tari Kupang	
METAR	METAR WATT 140000Z 09010KT 9999 FEW020 33/25 Q1012 NOSIG=
Kondisi Cuaca Bandar Udara El Tari Kupang pada tanggal 14 November pukul 08.00 WITA, arah angin dari arah Timur dengan kecepatan 10 knot, jarak pandang (visibility) 10 km, cuaca bandara NIL (nihil), jumlah awan 1-2 oktas dengan ketinggian dasar awan 2000 feet, suhu udara 33 derajat Celcius dengan titik embun 25 derajat Celcius, tekanan udara 1012 milibar, diperkirakan 2 jam kedepan tidak ada perubahan signifikan.	
TAF	TAF COR WATT 132300Z 1400/1424 12010KT 9999 FEW018=
Prakiraan Cuaca Bandar Udara (Aerodrome Forecast) Eltari Kupang yang berlaku tanggal 14 November pukul 08.00 WITA hingga tanggal 15 November pukul 08.00 WITA, secara umum arah angin dari arah tenggara dengan kecepatan 10 knot, jarak pandang (visibility) 10 km, cuaca bandara NIL (nihil), jumlah awan 1-2 okta dengan ketinggian dasar awan 1800 feet.	
HASIL PAPER TEST	NEGATIF
STATUS BANDARA	OPEN

3. Stasiun Meteorologi ZAM Lombok	
METAR	METAR WADL 140000Z 10003KT 050v200 7000 FEW016 30/24 Q1011 NOSIG=
Kondisi Cuaca Bandar Udara ZAM Lombok pada tanggal 14 November pukul 08.00 WITA, arah angin dari Timur dengan kecepatan angin 3 knot, jarak pandang (visibility) 7 km, cuaca bandara NIL (nihil), jumlah awan 1-2 oktas dengan tinggi dasar awan 1600 kaki, suhu udara 30 derajat Celcius dengan titik embun 24 derajat Celcius, tekanan udara 1011 milibar, diperkirakan 2 jam kedepan tidak ada perubahan signifikan.	
TAF	TAF WADL 132300Z 1400/1424 17010KT 8000 SCT016=
Prakiraan Cuaca Bandar Udara (Aerodrome Forecast) ZAM Lombok yang berlaku tanggal 14 November pukul 08.00 WITA hingga tanggal 15 November pukul 08.00 WITA, secara umum arah angin dari arah Selatan dengan kecepatan 10 knot, jarak pandang (visibility) 8 km, cuaca bandara NIL (nihil), jumlah awan 3-4 okta dengan ketinggian dasar awan 1600 feet. . Tidak ada perubahan signifikan selama 24 jam kedepan.	
HASIL PAPER TEST	NEGATIF
STATUS BANDARA	OPEN

4. Stasiun Meteorologi Fransiskus Seda - Maumere	
METAR	METAR WATC 140000Z 36003KT 9999 VA FEW016 32/26 Q1011 NOSIG=
Kondisi Cuaca Bandar Udara Fransiskus Xaverius Seda pada tanggal 14 November pukul 08.00 WITA, arah angin dari arah Utara dengan kecepatan 03 knot, jarak pandang (visibility) 10 km, cuaca bandara terdapat debu vulkanik (VA), jumlah awan 1-2 oktas dengan ketinggian dasar awan 1600 feet, suhu udara 32 derajat Celcius dengan titik embun 26 derajat Celcius, tekanan udara 1011 milibar, diprakirakan 2 jam kedepan tidak ada perubahan signifikan.	
TAF	TAF WATC 132300Z 1400/1412 21008KT 9000 VA SCT016=
Prakiraan Cuaca Bandar Udara (Aerodrome Forecast) Fransiskus Xaverius Seda yang berlaku tanggal 14 November 2024 pukul 08.00 WITA hingga tanggal 14 November 2024 pukul 20.00 WITA, secara umum arah angin dari arah Barat Daya dengan kecepatan 5 knot, jarak pandang (visibility) 9 km, cuaca bandara terdapat debu vulkanik (VA), jumlah awan 3-5 okta dengan ketinggian dasar awan 1600 feet. Tidak ada perubahan signifikan selama 12 jam kedepan.	
HASIL PAPER TEST	POSITIF
STATUS BANDARA	CLOSED

5. Stasiun Meteorologi Komodo - Labuan Bajo	
METAR	METAR WATO 140000Z 25005KT 9000 FEW020 30/23 Q1011 NOSIG=
Kondisi Cuaca Bandar Udara Komodo Labuan Bajo pada tanggal 14 November pukul 08.00 WITA, arah angin dari arah Barat Daya dengan kecepatan 05 knot, jarak pandang (visibility) 9 km, cuaca bandara NIL (nihil), jumlah awan 1-2 oktas dengan ketinggian dasar awan 2000 feet, suhu udara 30 derajat Celcius dengan titik embun 23 derajat Celcius, tekanan udara 1011 milibar, diprakirakan 2 jam kedepan tidak ada perubahan signifikan.	
TAF	TAF WATO 132300Z 1400/1412 04010KT 8000 FEW020=
Prakiraan Cuaca Bandar Udara (Aerodrome Forecast) Komodo Labuan Bajo yang berlaku tanggal 14 November pukul 08:00 WITA hingga tanggal 14 November pukul 20:00 WITA, secara umum arah angin dari Utara dengan kecepatan 10 knot, visibility 8 km, tutupan awas 1-2 oktas dengan ketinggian dasar awan 2000 feet, diprakirakan kondisi ini akan bertahan hingga masa berlaku Tafor berakhir.	
HASIL PAPER TEST	POSITIF
STATUS BANDARA	CLOSED

6. Stasiun Meteorologi Larantuka Gewayantana	
METAR	METAR WATL 140000Z 05006KT 9999 FEW020 31/24 Q1010 NOSIG=

Kondisi Cuaca Bandar Udara Gewayantana pada tanggal 14 November pukul 08.00 WITA, angin dari arah Timur Laut dengan kecepatan 6 knot dengan jarak pandang (visibility) 10 km, cuaca bandara NIL (nihil), jumlah awan 1-2 oktas dengan tinggi dasar awan 2000 kaki, suhu udara 31 derajat Celcius dengan titik embun 24 derajat Celcius, tekanan udara 1010 milibar, diprakirakan 2 jam kedepan tidak ada perubahan signifikan.

TAF	TAF WATL 132300Z 1400/1412 04007KT 9999 FEW019 BECMG 1408/1410 BKN019 BECMG 1411/1412 8000=
------------	---

Prakiraan Cuaca Bandar Udara (Aerodrome Forecast) Gewayantana Flores Timur yang berlaku tanggal 14 November pukul 08:00 WITA hingga 14 November pukul 20:00 WITA, secara umum arah angin Timur Laut, jumlah awan 1-2 oktas dengan ketinggian dasar awan 2000 Feet diperkirakan pada pukul 16.00 WITA hingga 18.00 WITA terjadi kenaikan jumlah awan 6-8 Oktas pada pukul 18.00 diperkirakan visibility (jarak pandang) 8 km.

HASIL PAPER TEST	NEGATIF (14 November 08.00 WITA)
-------------------------	---

STATUS BANDARA	OPEN
-----------------------	-------------

7. Stasiun Meteorologi Sultan Muhammad Kaharuddin - Sumbawa

METAR	METAR WADS 140000Z 12009KT 9000 FEW020 31/23 Q1009 NOSIG=
--------------	---

Kondisi Cuaca Bandar Udara Sultan Muhammad Kaharuddin pada tanggal 14 November pukul 08.00 WITA, arah angin dari arah Tenggara dengan kecepatan 9 knot, jarak pandang (visibility) 9 km, cuaca bandara NIL (nihil), jumlah awan 1-2 oktas dengan ketinggian dasar awan 2000 feet, suhu udara 31 derajat Celcius dengan titik embun 23 derajat Celcius, tekanan udara 1009 milibar, diprakirakan 2 jam kedepan tidak ada perubahan signifikan.

TAF	TAF WADS 132300Z 1400/1412 13008KT 9999 FEW020 BECMG 1404/1406 32008KT=
------------	---

Prakiraan Cuaca Bandar Udara (Aerodrome Forecast) Sultan Muhammad Kaharuddin yang berlaku tanggal 14 November pukul 08:00 WITA hingga tanggal 14 November pukul 20:00 WITA, secara umum arah angin dari arah Tenggara dengan kecepatan 8 knot, jarak pandang mendatar (visibility) 10 km, Keadaan cuaca bandara NIL (nihil), jumlah awan 1-2 oktas dengan ketinggian dasar awan 2000 feet, diperkirakan pada pukul 12:00 WITA arah angin berubah dari Barat Laut dengan kecepatan 08 knot.

HASIL PAPER TEST	NEGATIF (14 November 08.00 WITA)
-------------------------	--

STATUS BANDARA	OPEN
-----------------------	-------------

8. Stasiun Meteorologi Sultan Muhammad Salahuddin - Bima

METAR	METAR WADB 140000Z 30003KT 7000 FEW015 29/26 Q1010 NOSIG=
--------------	---

Kondisi Cuaca terkini Bandar Udara Sultan Muhammad Salahuddin Bima pada tanggal 14 November pukul 08.00 WITA, kondisi angin CALM, jarak pandang (visibility) 7 km, cuaca bandara NIL (Nihil), jumlah

awan 1-2 oktas dengan ketinggian dasar awan 1500 feet, suhu udara 29 derajat Celcius dengan titik embun 26 derajat Celcius, tekanan udara 1010 milibar, diperkirakan 2 jam kedepan tidak ada perubahan signifikan.

TAF	TAF WADB 132300Z 1400/1412 20010KT 8000 SCT015 BECMG 1404/1406 04012KT=
------------	---

Prakiraan Cuaca Bandar Udara (Aerodrome Forecast) Sultan Muhammad Salahuddin-Bima yang berlaku tanggal 14 November pukul 08:00 WITA hingga tanggal 14 November pukul 20:00 WITA, secara umum arah angin dari arah Selatan dengan kecepatan 10 knot, jarak pandang (visibility) 8 km, cuaca bandara NIL (nihil), jumlah awan 3-5 oktas dengan ketinggian dasar awan 1500, diperkirakan pada pukul 14:00 WITA arah angin berubah dari Timur Laut dengan kecepatan 12 knot.

HASIL PAPER TEST	NEGATIF (14 November 08.00 WITA)
-------------------------	---

STATUS BANDARA	OPEN
-----------------------	-------------

9. Stasiun Meteorologi Umbu Mehang Kunda - Waingapu

METAR	METAR WATU 140000Z 10009KT 9999 SCT020 32/24 Q1010 NOSIG=
--------------	---

Kondisi Cuaca Bandar Udara Umbu Mehang Kunda pada tanggal 14 November pukul 08.00 WITA, arah angin dari arah Timur dengan kecepatan 9 knot, jarak pandang (visibility) 10 km, cuaca bandara NIL (nihil), jumlah awan 3-4 oktas dengan ketinggian dasar awan 2000 feet, suhu udara 32 derajat Celcius dengan titik embun 24 derajat Celcius, tekanan udara 1010 milibar, diperkirakan 2 jam kedepan tidak ada perubahan signifikan.

TAF	TAF WATU 132300Z 1400/1412 04010KT 9999 FEW020 BECMG 1411/1412 5000=
------------	--

Prakiraan Cuaca Bandar Udara (Aerodrome Forecast) Umbu Mehang Kunda yang berlaku tanggal 14 November 2024 pukul 08:00 WITA hingga pukul 20:00 WITA, secara umum arah angin dari arah Timur Laut dengan kecepatan 10 knot, jarak pandang mendatar (visibility) 10 km, cuaca bandara NIL (nihil), jumlah awan 1-2 oktas dengan ketinggian dasar awan 2000 feet. Diperkirakan pada pukul 19:00 WITA jarak pandang mendatar menjadi 5 km.

HASIL PAPER TEST	NEGATIF
-------------------------	----------------

STATUS BANDARA	OPEN
-----------------------	-------------

10. Stasiun Meteorologi Frans Sales Lega

METAR	METAR WATG 140000Z 01004KT 9999 FEW017 22/16 Q1018 NOSIG=
--------------	---

Kondisi Cuaca Bandar Udara Frans Sales Lega pada tanggal 14 November pukul 08.00 WITA, arah angin dari arah Utara dengan kecepatan 4 knot, jarak pandang (visibility) 9 km, cuaca bandara NIL (nihil), jumlah awan 1-2 oktas dengan ketinggian dasar awan 1700 feet, suhu udara 22 derajat Celcius dengan

titik embun 16 derajat Celcius, tekanan udara 1018 milibar, diperkirakan 2 jam kedepan tidak ada perubahan signifikan.

TAF	TAF WATG 132300Z 1400/1412 31005KT 8000 SCT015 BECMG 1404/1406 5000 TSRA FEW010CB BKN012=
------------	---

Prakiraan Cuaca Bandar Udara (Aerodrome Forecast) Frans Sales Lega yang berlaku tanggal 13 November pukul 08.00 WITA hingga tanggal 14 November pukul 20.00 WITA, secara umum arah angin dari barat laut dengan kecepatan 5 knots , jarak pandang (visibility) 8 km, cuaca bandara NIL (nihil), jumlah awan 3-4 oktas dengan ketinggian dasar awan 1500 ft. Diprakirakan pada pukul 12:00 WITA jarak pandang mendatar menjadi 5 km, cuaca bandara hujan disertai petir, jumlah awan 1-2 oktas cumulonimbustinggi dasar 1000 feet dan jumlah awan 5-7 oktas dengan tinggi dasar awan 1200 feet.

HASIL PAPER TEST	NEGATIF (07.00 - 08.00 WITA)
-------------------------	-------------------------------------

STATUS BANDARA	CLOSED
-----------------------	---------------

11. POS METEOROLOGI SOA BAJAWA

METAR	METAR WATB 140000Z 04002KT 9999 FEW022 31/26 Q1015 NOSIG=
--------------	---

Kondisi Cuaca Bandar Udara Soa Bajawa pada tanggal 14 November pukul 08.00 WITA, arah angin dari timur laut, jarak pandang (visibility) 10 km, cuaca bandara NIL (nihil), jumlah awan 1-2 oktas dengan ketinggian dasar awan 2200 feet, suhu udara 31 derajat Celcius dengan titik embun 26 derajat Celcius, tekanan udara 1015 milibar, diperkirakan 2 jam kedepan tidak ada perubahan signifikan.

TAF	TAF WATB 132300Z 1400/1412 09009KT 8000 FEW020=
------------	---

Prakiraan Cuaca Bandar Udara (Aerodrome Forecast) Soa Bajawa yang berlaku tanggal 14 November pukul 08:00 WITA hingga tanggal 14 November pukul 20.00 WITA, secara umum arah angin dari Timur dengan kecepatan 9 knots , jarak pandang (visibility) 8 km, jumlah awan 1-2 oktas dengan ketinggian dasar awan 2000 ft.

HASIL PAPER TEST	NEGATIF
-------------------------	----------------

STATUS BANDARA	CLOSED
-----------------------	---------------

12. Pos Meteorologi Ende (WATE)

METAR	METAR WATE 140000Z 14003KT 8000 FEW018 32/25 Q1010 NOSIG=
--------------	---

Kondisi cuaca terkini Bandar Udara H. Hasan Aroeboesman Ende pukul 08.00 Wita. Kondisi angin dari arah Tenggara dan kecepatan 3 knot, jarak pandang 8 Km, kondisi cuaca bandara NIL (nihil), Jumlah awan 1-2 oktas dengan tinggi dasar 1800 feet, suhu udara 32°C dan titik embun 25°C, tekanan udara 1010 milibar. Diprakirakan 2 jam kedepan tidak ada perubahan signifikan.

TAF	TAF WATE 132300Z 1400/1412 15005KT 8000 VA SCT018=
------------	--

Prakiraan Cuaca Bandar Udara (Aerodrome Forecast) H. Hasan Aroeboesman Ende yang berlaku tanggal 14 November pukul 00:00 WITA hingga tanggal 14 November pukul 20:00 WITA, secara umum arah angin dari Tenggara dengan kecepatan 5 knot, jarak pandang (visibility) 8 km, cuaca bandara terdapat debu vulkanik (VA), jumlah awan 3-4 oktas dengan ketinggian dasar awan 1800 feet. Tidak ada perubahan signifikan selama 12 jam kedepan.

HASIL PAPER TEST	NEGATIF
STATUS BANDARA	CLOSED

13. Pos Meteorologi Tambolaka

METAR METAR WATK 140000Z 09005KT 9999 FEW020 30/21 Q1008 NOSIG=

Kondisi Cuaca Bandar Udara Lede Kalumbang pada tanggal 14 November pukul 08.00 WITA, arah angin dari arah Timur dengan kecepatan 5 knot, jarak pandang (visibility) 10 km, cuaca bandara NIL (nihil), jumlah awan 1-2 oktas dengan ketinggian dasar awan 2000 feet, suhu udara 30 derajat Celcius dengan titik embun 21 derajat Celcius, tekanan udara 1008 milibar, diprakirakan 2 jam kedepan tidak ada perubahan signifikan.

TAF TAF WATK 132300Z 1400/1412 05010KT 9999 FEW020 TEMPO 1407/1410 7000 TS FEW018CB SCT018 BECMG 1410/1412 5000 FEW020=

Prakiraan Cuaca Bandar Udara (Aerodrome Forecast) Lede Kalumbang yang berlaku tanggal 14 November 2024 pukul 08:00 WITA hingga pukul 20:00 WITA, secara umum arah angin dari arah Timur Laut dengan kecepatan 10 knot, jarak pandang mendatar (visibility) 10 km, cuaca bandara NIL (nihil), jumlah awan 1-2 oktas dengan ketinggian dasar awan 2000 feet. Diprakirakan terjadi perubahan fluktuatif dari pukul 15:00 WITA hingga pukul 18:00 WITA, jarak pandang mendatar (visibility) 7 km, cuaca bandara petir/guntur, jumlah awan Cumulonimbus 1-2 oktas dengan tinggi dasar awan 1800 feet, jumlah awan lainnya 3-4 oktas dengan tinggi dasar awan 1800 feet. Diprakirakan pada pukul 18:00 WITA jarak pandang mendatar menjadi 5 km, cuaca bandara NIL (nihil), jumlah awan 1-2 oktas dengan tinggi dasar awan 2000 feet.

HASIL PAPER TEST	NEGATIF
STATUS BANDARA	OPEN

Ketua Pelaksana
Layanan Informasi Meteorologi Penerbangan



Ire Pratiwi

Forecaster on Duty
Layanan Informasi Meteorologi Penerbangan



Sul-ton Kharisma