



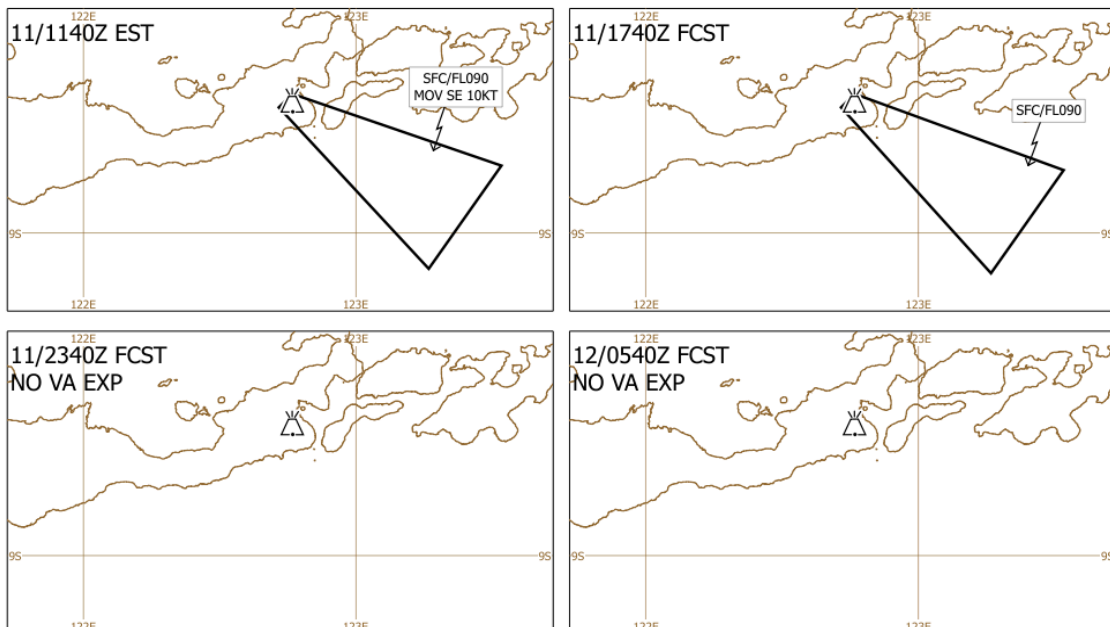
# BADAN METEOROLOGI, KLIMATOLOGI, DAN GEOFISIKA

Jl. Angkasa I No. 2, Kemayoran, Jakarta 10720, Telp. : (021) 4246321 Fax. : (021) 4246703  
P.O. Box 3540 Jkt, Website : <http://www.bmkg.go.id> Email : [info@bmkg.go.id](mailto:info@bmkg.go.id)

## INFORMASI AKTIVITAS GUNUNG API

BMKG dalam memonitor *Volcanic Ash* (VA) selalu berkoordinasi dan merujuk pada *Volcanic Ash Advisory Centre* (VAAC) Darwin sesuai regulasi *International Civil Aviation Organization* (ICAO), Serta memperhatikan data satelit cuaca Himawari 9 Jepang, melakukan pengujian dan pengamatan di lapangan menggunakan *paper test*. Berikut ini merupakan informasi aktivitas gunung api:

1. Nama Gunung : Lewotobi Laki-laki  
Koordinat : 8.5 S 122.8 E  
Provinsi : Nusa Tenggara Timur  
Tinggi Puncak : 1.703 Meter
2. Waktu Pengamatan : 11 Desember 2024 12.00 UTC  
Tinggi Kolom Abu : SFC / 9.000 kaki  
Arah Abu/Kecepatan : Tenggara / 10 Knot  
Kode Warna : Orange
3. Bandar Udara Terdampak (Area Poligon) : NIL berdasarkan (ASHTAM VAWR0990, 11 Desember 2024 pukul 05.40 UTC)
4. Data Pengamatan
  - a. Volcanic Ash Advisory (VAAC)



|                              |                 |                       |  |
|------------------------------|-----------------|-----------------------|--|
| <b>VOLCANIC ASH ADVISORY</b> |                 |                       |  |
| DTG:                         | 20241211/1200Z  | ADVISORY NR:          | 2024/1071  |
| VAAC:                        | DARWIN          | INFO SOURCE:          | CVGMM, HIMAWARI-9  |
| VOLCANO:                     | LEWOTOBILAKI180 | AVIATION COLOUR CODE: | ORANGE   |
| PSR:                         | 50833 E12246    | ERUPTION DETAILS:     | ERUPTION REPORTED BY CVGMM AT 11/0140Z   |
| AREA:                        | INDONESIA       | RMK:                  | VA LAST OBSERVED ON SATELLITE IMAGERY AT 11/0120Z MOV SE. VA OBSERVED BY MET CLOUD ON LATEST IMAGERY. HEIGHT AND FORECAST BASED ON MODEL GUIDANCE, GROUND REPORTS AND SATELLITE IMAGERY. |
| SUMMIT ELEV:                 | 1703M           | NXT ADVISORY:         | NO LATER THAN 20241211/1800Z   |

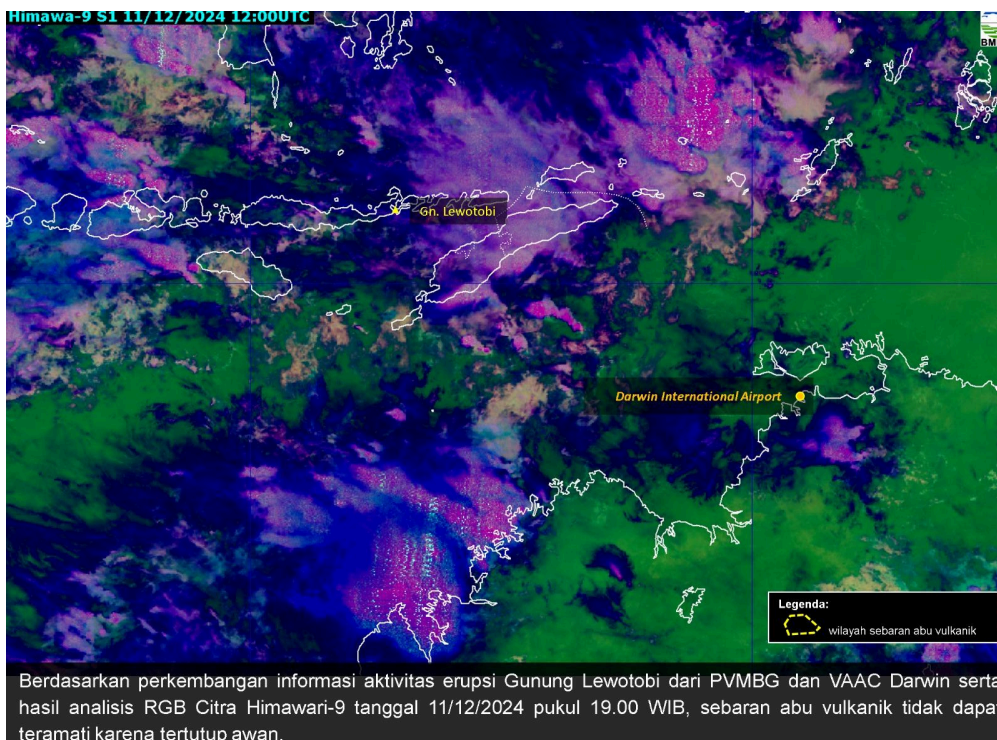
b. SIGMET VA (MWO)



WAAF SIGMET 31 VALID 111200/111800 WAAA-  
WAAF UJUNG PANDANG FIR VA ERUPTION MT LEWOTOBI PSN S0833 E12246  
VA CLD OBS AT 1140Z WI S0832 E12243 - S0829 E12246 - S0845 E12332 - S0908 E12316 -  
S0832 E12243 SFC/FL090 MOV SE 10KT NC=

Berikut SIGMET terbaru G. LEWOTOBI berdasarkan informasi VAAC DARWIN, dilaporkan pada tanggal 11 Desember 2024 pukul 20.00 WITA hingga pukul 02.00 WITA. Teramati sebaran debu Abu Vulkanik G. LEWOTOBI pada tanggal 11 Desember 2024 pukul 19.40 WITA pada ketinggian hingga 9000 Feet, bergerak ke tenggara dengan kecepatan 10 knot dengan intensitas tetap.

c. Citra Satelit RGB



## 5. Update Informasi Cuaca Stasiun Meteorologi di beberapa Bandar Udara

| 1. Stasiun Meteorologi Ngurah Rai Badung  |  |
|---|--|
| <b>METAR</b>  | <b>METAR WADD 111200Z VRB01KT 9999 SCT016 27/24 Q1006 NOSIG</b>                        |
| Kondisi Cuaca Bandar Udara I Gusti Ngurah Rai pada tanggal 11 Desember pukul 20.00 WITA, arah angin Bervariasi dengan kecepatan 1 knot, jarak pandang (visibility) 10 km, cuaca bandara NIL (nihil), jumlah awan 3-4 oktas dengan ketinggian dasar awan 1600 feet, suhu udara 27 derajat Celcius dengan titik embun 24 derajat Celcius, tekanan udara 1006 milibar, diperkirakan 2 jam kedepan tidak ada perubahan cuaca signifikan.  |  |
| <b>TAF</b>  | <b>TAF WADD 111100Z 1112/1212 28008KT 8000 FEW014CB BKN014 BECMG 1116/1118 SCT016=</b> |
| Prakiraan Cuaca Bandar Udara (Aerodrome Forecast) I Gusti Ngurah Rai yang berlaku tanggal 11 Desember 2024 pukul 20.00 WITA hingga tanggal 12 Desember 2024 pukul 20.00 WITA, secara umum arah angin dari Barat dengan kecepatan 8 knot, jarak pandang (visibility) 8 km, cuaca bandara NIL (nihil), jumlah awan Cumulonimbus 1-2 oktas dengan ketinggian dasar awan 1400 feet dan awan rendah lainnya 5-7 oktas dengan ketinggian dasar awan 1400 feet.<br>Diperkirakan terjadi perubahan cuaca tanggal 12 Desember 2024 setelah pukul 02.00 WITA menjadi awan rendah dengan jumlah awan 3-4 oktas dengan ketinggian dasar awan 1600 feet. |  |
| <b>HASIL PAPER TEST</b>   | <b>NEGATIF</b>   |
| <b>STATUS BANDARA</b>   | <b>OPEN</b>  |

| 2. Stasiun Meteorologi El Tari Kupang  |  |
|--|--|
| <b>METAR</b>   | <b>METAR WATT 111200Z 26002KT 8000 SCT018 27/26 Q1007 NOSIG=</b>   |
| Kondisi Cuaca Bandar Udara El Tari Kupang pada tanggal 11 Desember pukul 20.00 WITA, arah angin dari Barat Daya dengan kecepatan angin 02 knot, jarak pandang (visibility) 8 km, cuaca bandara NIL , jumlah awan 3-4 oktas dengan ketinggian dasar awan 1800 feet suhu udara 27 derajat Celcius dengan titik embun 26 derajat Celcius, tekanan udara 1007 milibar, diperkirakan 2 jam kedepan tidak ada perubahan cuaca signifikan.  |  |
| <b>TAF</b>   | <b>TAF WATT 111100Z 1112/1212 31005KT 8000 BKN016 TEMPO 1121/1200 4000 TSRA FEW015CB BKN016 PROB40 TEMPO 1204/1207 TSRA FEW015CB BKN016=</b> |
| Prakiraan Cuaca Bandar Udara (Aerodrome Forecast) El Tari Kupang yang berlaku tanggal 11 Desember pukul 20.00 WITA hingga tanggal 12 Desember pukul 20.00 WITA, secara umum arah angin dari Barat Laut dengan kecepatan 5 knot, jarak pandang (visibility) 8 km, cuaca bandara NIL (nihil), jumlah awan 5-6 oktas dengan ketinggian dasar awan 1600 feet. Diprakirakan terjadi perubahan cuaca secara fluktuatif tanggal 12 Desember dari pukul 05.00 WITA sampai dengan 08.00 WITA berupa keadaan cuaca bandara hujan sedang disertai kilat/petir, jarak pandang (visibility) 4 km, jumlah awan cumulonimbus 1-2 oktas dengan ketinggian dasar awan 1500 feet dan jumlah awan secara umum 5-6 oktas dengan ketinggian dasar awan 1600 feet. Diprakirakan terjadi perubahan cuaca secara fluktuatif dengan kemungkinan terjadi 40% pada tanggal 12 |  |

|  |                |
|--|----------------|
| Desember dari pukul 12.00 WITA sampai dengan 15.00 WITA berupa keadaan cuaca bandara hujan disertai kilat/petir, jarak pandang (visibility) 4 km, jumlah awan cumulonimbus 1-2 oktas dengan ketinggian dasar awan 1500 feet, dan jumlah awan secara umum 5-6 oktas dengan ketinggian dasar awan 1600 feet. |                |
| <b>HASIL PAPER TEST</b>  | <b>NEGATIF</b> |
| <b>STATUS BANDARA</b>  | <b>OPEN</b>    |

|   |  |
|---|--|
| <b>3. Stasiun Meteorologi ZAM Lombok</b>  |  |
| <b>METAR</b>  | <b>METAR WADL 111200Z 30001KT 6000 BKN016 27/24 Q1007 RERA NOSIG=</b>                        |
| Kondisi Cuaca Bandar Udara ZAM Lombok pada tanggal 11 Desember pukul 20.00 WITA, angin dari arah barat laut dengan kecepatan 01 knot. Jarak pandang mendatar (visibility) 6 km, terdapat awan dengan jumlah awan 5-7 oktas dengan ketinggian dasar awan 1600 feet. Suhu udara 27 derajat Celcius dengan titik embun 24 derajat celcius, tekanan udara 1007 milibar dengan kondisi cuaca yang lalu hujan. Diperkirakan 2 jam kedepan tidak ada perubahan cuaca signifikan.   |  |
| <b>TAF</b>  | <b>TAF WADL 111100Z 1112/1212 VRB02KT 7000 BKN016<br/>TEMPO 1205/1209 3000 TSRA FEW015CB</b> |
| Prakiraan Cuaca Bandar Udara (Aerodrome Forecast) ZAM Lombok yang berlaku tanggal 11 Desember pukul 20.00 WITA hingga tanggal 12 Desember pukul 20.00 WITA, secara umum angin bertiup variabel dengan kecepatan 02 knot, jarak pandang (visibility) 7 km, cuaca bandara NIL, jumlah awan 5-7 oktas dengan ketinggian dasar awan 1600 feet. Diprakirakan terjadi perubahan cuaca fluktuatif pada tanggal 12 Desember 2024 pukul 13.00 WITA hingga 17.00 WITA, cuaca diprakirakan berfluktuasi menjadi hujan sedang disertai petir dengan visibility 3 km dengan tutupan awan CB 1-2 oktas serta tinggi dasar awan 1500 feet- |  |
| <b>HASIL PAPER TEST</b>   | <b>NEGATIF</b>   |
| <b>STATUS BANDARA</b>   | <b>OPEN</b>  |

|   |   |
|---|---|
| <b>4. Stasiun Meteorologi Fransiskus Seda - Maumere</b>   |   |
| <b>METAR</b>  | <b><i>Jam Operasional Bandara sudah berakhir</i></b>                                      |
|   |   |
| <b>TAF</b>  | <b>TAF WATC 111100Z 1112/1224 36000KT 8000 BKN016 TEMPO 1115/1118<br/>-TSRA FEW015CB=</b> |
| Prakiraan Cuaca Bandar Udara (Aerodrome Forecast) Fransiskus Xaverius Seda yang berlaku tanggal 11 Desember pukul 20.00 WITA hingga tanggal 12 Desember pukul 08.00 WITA, secara umum arah angin dari arah Utara dengan kecepatan 06 knot, visibility 8 km, jumlah tutupan awan 5-7 oktas dengan ketinggian dasar awan 1600 feet. Diprakirakan terjadi perubahan cuaca secara fluktuatif temporer mulai dari pukul 23.00 WITA sampai dengan pukul 02.00 WITA dengan cuaca hujan ringan disertai kilat/guntur, jumlah awan 1-2 oktas awan Cumulonimbus dengan tinggi dasar awan 1500 feet. |   |

|                         |                |
|-------------------------|----------------|
| <b>HASIL PAPER TEST</b> | <b>NEGATIF</b> |
| <b>STATUS BANDARA</b>   | <b>OPEN</b>    |

|  |  |
|--|--|
| <b>5. Stasiun Meteorologi Komodo - Labuan Bajo</b>   |  |
| <b>METAR</b>   | <i>Jam Operasional Bandara sudah berakhir</i>          |
| <b>TAF</b>   | <b>TAF WATO 111100Z 1112/1124 20005KT 7000 SCT018=</b> |
| Prakiraan Cuaca Bandar Udara (Aerodrome Forecast) Komodo Labuan Bajo yang berlaku tanggal 11 Desember pukul 20.00 WITA hingga tanggal 12 Desember pukul 08.00 WITA, secara umum arah angin dari Barat Daya dengan kecepatan 05 knot, visibility 7 km, tutupan awan 3-4 oktas dengan tinggi dasar awan 1800 feet. |  |
| <b>HASIL PAPER TEST</b>  | <b>NEGATIF</b>   |
| <b>STATUS BANDARA</b>  | <b>OPEN</b>  |

|  |   |
|--|---|
| <b>6. Stasiun Meteorologi Gewayantana Larantuka</b>  |   |
| <b>METAR</b>   | <b>METAR WATL 111200Z 00000KT 8000 SCT020 SCT099 27/25 Q1006=</b> |
| <b>TAF</b>   | <b>TAF WATL 111100Z 1112/1124 00000KT 7000 BKN018=</b>            |
| Kondisi Cuaca Bandar Udara Gewayantana Larantuka pada tanggal 11 Desember pukul 20.00 WITA, angin calm, jarak pandang mendatar (visibility) 8 km, cuaca bandara NIL dengan jumlah awan 3-4 oktas ketinggian 2000 feet, jumlah awan lainnya 3-4 oktas ketinggian 9900 feet, suhu udara 27 derajat Celcius dengan titik embun 25 derajat celcius, tekanan udara 1006 mb. |   |
| Prakiraan Cuaca Bandar Udara (Aerodrome Forecast) Gewayantana Flores Timur yang berlaku tanggal 11 Desember 2024 pukul 20:00 WITA hingga tanggal 12 Desember 2024 pukul 08:00 WITA, secara umum angin calm, jarak pandang mendatar (visibility) 7 km, cuaca bandara NIL, jumlah awan rendah 5-7 oktas dengan ketinggian dasar awan 18000 feet.                         |   |
| <b>HASIL PAPER TEST</b>  | <b>NEGATIF</b>  |
| <b>STATUS BANDARA</b>  | <b>OPEN</b>   |

|  |  |
|--|--|
| <b>7. Stasiun Meteorologi Sultan Muhammad Kaharuddin - Sumbawa</b>   |  |
| <b>METAR</b>   | <b>METAR WADS 111200Z 14003KT 8000 RA FEW017CB BKN018 25/24 Q1006 TEMPO TL1230 DZ RMK CB TO N=</b> |
| Kondisi Cuaca Bandar Sultan Muhammad Kaharuddin Sumbawa pada tanggal 11 Desember pukul 20.00 WITA, angin berasal dari Tenggara dengan kecepatan 03 knott, jarak pandang mendatar (visibility) 8 km, kondisi cuaca Hujan Sedang, jumlah awan Cumulonimbus 1-2 okas dengan |  |

ketinggian dasar awan 1700 feet, jumlah awan rendah lainnya 5-6 oktas dengan ketinggian dasar awan 1800 feet, suhu udara 25 derajat Celcius dengan titik embun 24 derajat celcius, tekanan udara 1006 milibar, diperkirakan hingga pukul 20.30 WITA kondisi cuaca akan menjadi Drizzle (Lokasi awan Cumulonimbus berada di arah Barat Daya).

|            |  |
|------------|--|
| <b>TAF</b> | <b>TAF WADS 111100Z 1112/1124 13005KT 8000 SCT018=</b> |
|------------|--|

Prakiraan Cuaca Bandar Udara (Aerodrome Forecast) Sultan Muhammad Kaharuddin Sumbawa yang berlaku tanggal 11 Desember pukul 20.00 WITA hingga tanggal 12 Desember pukul 08.00 WITA, secara umum angin dari arah Tenggara dengan kecepatan 05 knot, jarak pandang mendatar (visibility) 8 km, Kondisi cuaca Bandara NIL, jumlah awan 3-4 oktas dengan ketinggian dasar awan 1800 feet.

|                         |                |
|-------------------------|----------------|
| <b>HASIL PAPER TEST</b> | <b>NEGATIF</b> |
|-------------------------|----------------|

|                       |             |
|-----------------------|-------------|
| <b>STATUS BANDARA</b> | <b>OPEN</b> |
|-----------------------|-------------|

**8. Stasiun Meteorologi Sultan Muhammad Salahuddin - Bima**

|              |  |
|--------------|--|
| <b>METAR</b> | <b>METAR WADB 111200Z 00000KT 6000 BKN015 27/26 Q1007 NOSIG=</b> |
|--------------|--|

Kondisi Cuaca Bandar Udara Sultan Muhammad Salahuddin Bima pada tanggal 11 Desember pukul 20.00 WITA, arah dan kecepatan angin Calm, jarak pandang mendatar (visibility) 6 km, cuaca bandara Nil, jumlah awan rendah 5-7 oktas dengan ketinggian dasar awan 1500 feet, suhu udara 27 derajat Celcius dengan titik embun 26 derajat celcius, tekanan udara 1007 milibar, diperkirakan 2 jam kedepan tidak ada perubahan cuaca signifikan.

|            |   |
|------------|---|
| <b>TAF</b> | <b>TAF WADB 111100Z 1112/1124 00000KT 6000 SCT015 =</b> |
|------------|---|

Prakiraan Cuaca Bandar Udara (Aerodrome Forecast) Sultan Muhammad Salahuddin yang berlaku tanggal 11 Desember pukul 20.00 WITA hingga tanggal 12 Desember pukul 08.00 WITA, secara umum angin Calm, jarak pandang mendatar (visibility) 6 km, jumlah awan 3-4 oktas dengan ketinggian dasar awan 1500 feet.

|                         |                |
|-------------------------|----------------|
| <b>HASIL PAPER TEST</b> | <b>NEGATIF</b> |
|-------------------------|----------------|

|                       |             |
|-----------------------|-------------|
| <b>STATUS BANDARA</b> | <b>OPEN</b> |
|-----------------------|-------------|

**9. Stasiun Meteorologi Umu Meheng Kunda - Waingapu**

|              |   |
|--------------|---|
| <b>METAR</b> | <i>Jam Operasional Bandara sudah berakhir</i> |
|--------------|---|

|            |   |
|------------|---|
| <b>TAF</b> | <b>TAF WATU 111100Z 1112/1200 21002KT 5000 BKN019 BECMG 1122/1123 9999=</b> |
|------------|---|

Prakiraan Cuaca Bandar Udara ( Aerodrome Forecast ) Umu Meheng Kunda yang berlaku tanggal 11 Desember 2024 pukul 20:00 WITA hingga tanggal 12 Desember pukul 08:00 WITA, secara umum arah angin dari Barat Daya dengan kecepatan 2 Knot, jarak pandang mendatar (visibility) 5

km, cuaca bandara nihil, jumlah awan 5-7 oktas dengan ketinggian dasar awan 1900 feet. Pada 12 Desember 2024 pukul 07:00 WITA jarak pandang mendarat menjadi 10 km.

|                         |                |
|-------------------------|----------------|
| <b>HASIL PAPER TEST</b> | <b>NEGATIF</b> |
| <b>STATUS BANDARA</b>   | <b>OPEN</b>    |

#### 10. Stasiun Meteorologi Frans Sales Lega

|              |  |
|--------------|--|
| <b>METAR</b> | <b>METAR WATG 111200Z 17002KT 6000 SCT017 20/19 Q1012 NOSIG=</b> |
|--------------|--|

Kondisi Cuaca Bandar Udara Frans Sales Lega pada tanggal 11 Desember pukul 20.00 WITA, angin bertiup dari Selatan dengan kecepatan 02 knot, jarak pandang mendarat (visibility) 6 km, cuaca bandara NIL, jumlah awan rendah 3-4 oktas dengan tinggi dasar awan 1700 feet, suhu udara 20 derajat Celcius dengan titik embun 19 derajat celcius, tekanan udara 1012 milibar, diperkirakan 2 jam kedepan tidak ada perubahan cuaca signifikan.

|            |  |
|------------|--|
| <b>TAF</b> | <b>TAF WATG 111100Z 1112/1124 22003KT 6000 SCT013=</b> |
|------------|--|

Prakiraan Cuaca Bandar Udara (Aerodrome Forecast) Frans Sales Lega yang berlaku tanggal 11 Desember pukul 20:00 WITA hingga tanggal 12 Desember pukul 08:00 WITA, secara umum angin dari arah Barat Daya dan kecepatan angin 3 knot, jarak pandang mendarat (visibility) 6 km, jumlah awan rendah 3-4 oktas dengan ketinggian dasar awan 1300 feet.

|                         |                |
|-------------------------|----------------|
| <b>HASIL PAPER TEST</b> | <b>NEGATIF</b> |
| <b>STATUS BANDARA</b>   | <b>OPEN</b>    |

#### 11. Pos Meteorologi Soa Bajawa

|              |   |
|--------------|---|
| <b>METAR</b> | <i>Jam Operasional Bandara sudah berakhir</i> |
|--------------|---|

|            |  |
|------------|--|
| <b>TAF</b> | <b>TAF WATB 111100Z 1112/1124 16009KT 8000 SCT018=</b> |
|------------|--|

Prakiraan Cuaca Bandar Udara (Aerodrome Forecast) Soa Bajawa yang berlaku tanggal 11 Desember pukul 20:00 WITA hingga tanggal 12 Desember pukul 08:00 WITA, secara umum angin dari arah tenggara dengan kecepatan angin 09 knot, jarak pandang mendarat (visibility) 8 km, , jumlah awan rendah 3-4 oktas dengan ketinggian dasar awan 1800 feet.

|                         |                |
|-------------------------|----------------|
| <b>HASIL PAPER TEST</b> | <b>NEGATIF</b> |
| <b>STATUS BANDARA</b>   | <b>OPEN</b>    |


#### 12. Pos Meteorologi Ende

|              |   |
|--------------|---|
| <b>METAR</b> | <i>Jam Operasional Bandara sudah berakhir</i> |
|--------------|---|

|   |   |
|---|---|
| <b>TAF</b>  | <b>TAF WATE 111100Z 1112/1224 0000KT 8000 FEW018=</b> |
| Prakiraan Cuaca Bandar Udara (Aerodrome Forecast) H. Hasan Aroeboesman Ende yang berlaku tanggal 11 Desember pukul 20.00 WITA hingga 12 Desember pukul 07.00 WITA, secara umum angin calm, jarak pandang mendatar (visibility) 8 km, jumlah awan 1-2 oktas dengan tinggi dasar 1800 feet. |   |
| <b>HASIL PAPER TEST</b>   | <b>NEGATIF</b>  |
| <b>STATUS BANDARA</b>   | <b>OPEN</b>   |

|   |   |
|---|---|
| <b>13. Pos Meteorologi Tambolaka</b>  |   |
| <b>METAR</b>  | <i>Jam Operasional Bandara sudah berakhir</i>                               |
| <b>TAF</b>  | <b>TAF WATK 111100Z 1112/1200 17003KT 5000 BKN020 BECMG 1122/1123 9999=</b> |
| Prakiraan Cuaca Bandar Udara ( Aerodrome Forecast ) Lede Kalumbang yang berlaku tanggal 11 Desember 2024 pukul 20:00 WITA hingga tanggal 12 Desember pukul 08:00 WITA, secara umum arah angin dari Selatan dengan kecepatan 3 Knot, jarak pandang mendatar (visibility) 5 km, cuaca bandara nihil, jumlah awan 5-7 oktas dengan ketinggian dasar awan 2000 feet. Pada 12 Desember 2024 pukul 07:00 WITA jarak pandang mendatar menjadi 10 km. |   |
| <b>HASIL PAPER TEST</b>   | <b>NEGATIF</b>  |
| <b>STATUS BANDARA</b>   | <b>OPEN</b>   |

Ketua Pelaksana  
Layanan Informasi Meteorologi Penerbangan

  
Ire Pratiwi

Forecaster on Duty  
Layanan Informasi Meteorologi Penerbangan

  
Sulton Kharisma