



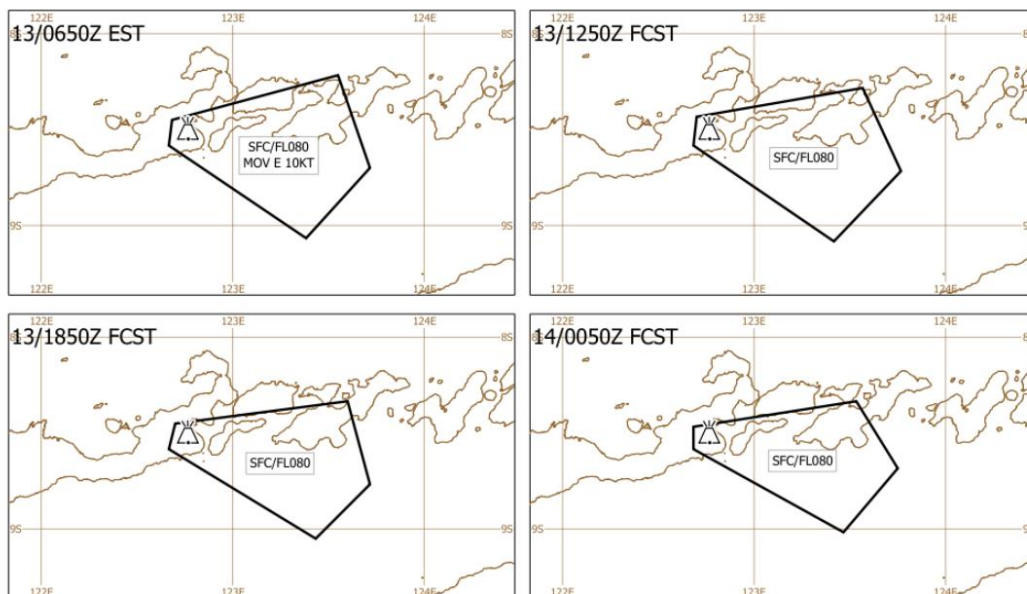
BADAN METEOROLOGI, KLIMATOLOGI, DAN GEOFISIKA

Jl. Angkasa I No. 2, Kemayoran, Jakarta 10720, Telp. : (021) 4246321 Fax. : (021) 4246703
P.O. Box 3540 Jkt, Website : <http://www.bmkg.go.id> Email : info@bmkg.go.id

INFORMASI AKTIVITAS GUNUNG API

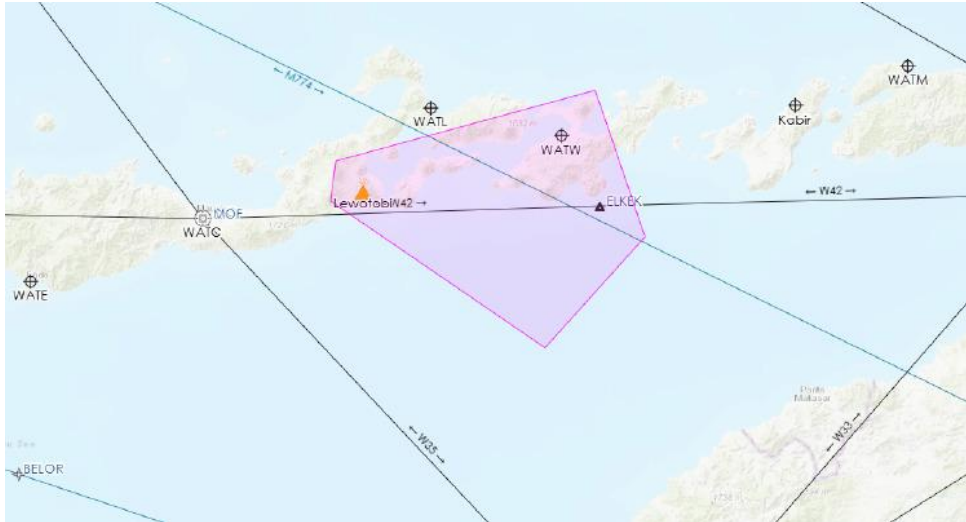
BMKG dalam memonitor *Volcanic Ash* (VA) selalu berkoordinasi dan merujuk pada *Volcanic Ash Advisory Centre* (VAAC) Darwin sesuai regulasi *International Civil Aviation Organization* (ICAO), Serta memperhatikan data satelit cuaca Himawari 9 Jepang, melakukan pengujian dan pengamatan di lapangan menggunakan *paper test*. Berikut ini merupakan informasi aktivitas gunung api:

1. Nama Gunung : Lewotobi Laki-laki
Koordinat : 8.5 S 122.8 E
Provinsi : Nusa Tenggara Timur
Tinggi Puncak : 1.703 Meter
2. Waktu Pengamatan : 13 Desember 2024 07.00 UTC
Tinggi Kolom Abu : SFC / 8.000 kaki
Arah Abu/Kecepatan : Timur / 10 Knot
Kode Warna : Orange
3. Bandar Udara Terdampak (Area Poligon) : Wunopito (WATW) berdasarkan (ASHTAM VAWR1026, 13 Desember 2024 pukul 06.50 UTC)
4. Data Pengamatan
 - a. Volcanic Ash Advisory (VAAC)



VOLCANIC ASH ADVISORY			
DTG:	20241213/0715Z	ADVISORY NR:	2024/1079
VAAC:	DARWIN	INFO SOURCE:	HIMAWARI-9 CVGHR
VOLCANO:	LEWOTOB1 2041180	AVIATION COLOUR CODE:	ORANGE
FRM:	50523 E32146	ERUPTION DETAILS:	GROUND REPORT OF ERUPTION VIA TO FL080
AREA:	INDONESIA	RNK:	CVGHR VONA 13/0048Z GROUND REPORT OF ERUPTION WITH VA TO 7628FT MOVING SE. VA NOT VISIBLE ON CURRENT SATELLITE IMAGERY DUE TO MET CLOUD BUT INTERMITTENT DISCRETE ERUPTIONS COULD BE ONGOING.
SUMMIT ELEV:	1703M	NXT ADVISORY:	NO LATER THAN 20241213/1315Z

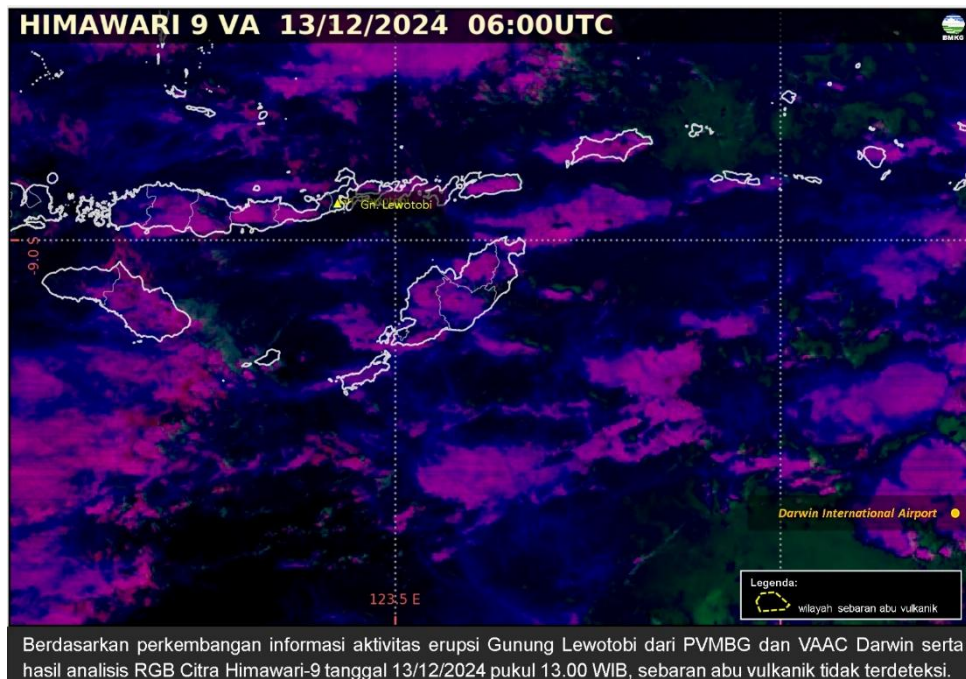
b. SIGMET VA (MWO)



WVID21 WAAA 130715
WAAF SIGMET 16 VALID 130715/131315 WAAA-
WAAF UJUNG PANDANG FIR VA ERUPTION MT LEWOTOBI PSN S0833 E12246
VA CLD OBS AT 0650Z WI S0835 E12240 - S0827 E12241 - S0813 E12333 - S0842
E12343 - S0904 E12323 - S0835 E12240 SFC/FL080 MOV E 10KT NC=

Berikut SIGMET terbaru G. LEWOTOBI berdasarkan informasi VAAC DARWIN, dilaporkan pada tanggal 13 Desember 2024 pukul 15.15 WITA hingga pukul 21.15 WITA. Teramati sebaran debu Abu Vulkanik G. LEWOTOBI pada tanggal 13 Desember 2024 pukul 14.50 WITA pada ketinggian hingga 8000 Feet, bergerak ke timur dengan kecepatan 10 knot dengan intensitas tetap. Terima kasih.

c. Citra Satelit RGB



Berdasarkan perkembangan informasi aktivitas erupsi Gunung Lewotobi dari PVMBG dan VAAC Darwin serta hasil analisis RGB Citra Himawari-9 tanggal 13/12/2024 pukul 13.00 WIB, sebaran abu vulkanik tidak terdeteksi.

5. Update Informasi Cuaca Stasiun Meteorologi di beberapa Bandar Udara

1. Stasiun Meteorologi Ngurah Rai Badung	
METAR	METAR WADD 130700Z 29007KT 260V320 9999 FEW017 31/25 Q1005 NOSIG=
Kondisi Cuaca Bandar Udara I Gusti Ngurah Rai pada tanggal 13 Desember pukul 15.00 WITA, arah angin dari Barat dengan kecepatan 7 knot, jarak pandang (visibility) 10 km, cuaca bandara NIL (nihil), jumlah awan 1-2 oktas dengan ketinggian dasar awan 1700 feet, suhu udara 31 derajat Celcius dengan titik embun 25 derajat Celcius, tekanan udara 1005 milibar. Diperkirakan 2 jam kedepan tidak ada perubahan cuaca signifikan.	
TAF	TAF WADD 130500Z 1306/1406 29010KT 9999 SCT016=
Prakiraan Cuaca Bandar Udara (Aerodrome Forecast) I Gusti Ngurah Rai yang berlaku tanggal 13 Desember 2024 pukul 14.00 WITA hingga tanggal 14 Desember 2024 pukul 14.00 WITA, secara umum arah angin dari Barat dengan kecepatan 10 knot, jarak pandang (visibility) 10 km, cuaca bandara NIL (nihil), jumlah awan 3-4 oktas dengan ketinggian dasar awan 1600 feet.	
HASIL PAPER TEST	NEGATIF
STATUS BANDARA	OPEN

2. Stasiun Meteorologi El Tari Kupang	
METAR	METAR WATT 130700Z AUTO 26007KT 230V290 9999 NCD 28/25 Q1005=
Kondisi Cuaca Bandar Udara El Tari Kupang pada tanggal 13 Desember pukul 15.00 WITA, arah angin dari Barat dengan kecepatan angin 07 knot, jarak pandang (visibility) 10 km, cuaca bandara NIL, tidak ada awan terdeteksi, suhu udara 28 derajat Celcius dengan titik embun 25 derajat Celcius, tekanan udara 1005 milibar.	
TAF	TAF WATT 130500Z 1306/1406 31006KT 8000 BKN015 TEMPO 1306/1309 4000 TSRA FEW014CB=
Prakiraan Cuaca Bandar Udara (Aerodrome Forecast) El Tari Kupang yang berlaku tanggal 13 Desember pukul 14.00 WITA hingga tanggal 14 Desember pukul 14.00 WITA, secara umum arah angin dari Barat Laut dengan kecepatan 6 knot, jarak pandang (visibility) 8 km, cuaca bandara NIL, jumlah awan 5-7 oktas dengan ketinggian dasar awan 1500 feet. Diperkirakan terjadi perubahan cuaca secara fluktuatif tanggal 13 Desember dari pukul 14.00 WITA sampai dengan 17.00 WITA berupa keadaan cuaca bandara hujan sedang disertai kilat/petir, jarak pandang (visibility) 4 km, dan terdapat awan cumulonimbus dengan jumlah awan 1-2 oktas dengan tinggi dasar awan 1400feet.	

HASIL PAPER TEST	NEGATIF
STATUS BANDARA	OPEN

3. Stasiun Meteorologi ZAM Lombok	
METAR	METAR WADL 130700Z 31006KT 8000 SCT016 29/23 Q1005 NOSIG=
<p>Kondisi Cuaca Bandar Udara ZAM Lombok pada tanggal 13 Desember pukul 15.00 WITA, angin dari arah Barat laut dengan kecepatan 06 knot. Jarak pandang mendatar (visibility) 8 km, cuaca bandara nil, terdapat awan rendah dengan jumlah awan 3-4 oktas dengan ketinggian dasar awan 1600 feet. Suhu udara 29 derajat Celcius dengan titik embun 23 derajat celcius, tekanan udara 1005 milibar. Diperkirakan 2 jam kedepan tidak ada perubahan cuaca signifikan.</p>	
TAF	TAF WADL 130500Z 1306/1406 30010KT 8000 SCT016=
<p>Prakiraan Cuaca Bandar Udara (Aerodrome Forecast) ZAM Lombok yang berlaku tanggal 13 Desember pukul 14.00 WITA hingga tanggal 14 Desember pukul 14.00 WITA, secara umum angin bertiup dari barat laut dengan kecepatan 10 knot, jarak pandang (visibility) 8 km, cuaca bandara NIL, jumlah awan 3-4 oktas dengan ketinggian dasar awan 1600 feet.</p>	
HASIL PAPER TEST	NEGATIF
STATUS BANDARA	OPEN

4. Stasiun Meteorologi Fransiskus Seda - Maumere	
METAR	METAR WATC 130700Z 17003KT 7000 -RA FEW015CB BKN016 27/27 Q1006 NOSIG RMK CB TO NW=
<p>Kondisi Cuaca Bandar Udara Fransiskus Xaverius Seda pada tanggal 13 Desember pukul 14.00 WITA, arah angin dari Selatan dengan kecepatan 03 knot, jarak pandang (visibility) 7 km, cuaca bandara hujan ringan, jumlah awan cb 1 - 2 oktas dengan ketinggian dasar 1500 feet disertai awan rendah lainnya dengan jumlah tutupan awan 5-7 oktas dengan ketinggian dasar awan 1600 feet, suhu udara 27 derajat Celcius dengan titik embun 27 derajat Celcius, tekanan udara 1006 milibar, Diperkirakan 2 jam kedepan tidak ada perubahan cuaca signifikan.</p>	
TAF	TAF WATC 130500Z 1306/1318 35005KT 8000 BKN016 TEMPO 1306/1310 RA FEW015CB=
<p>Prakiraan Cuaca Bandar Udara (Aerodrome Forecast) Fransiskus Xaverius Seda yang berlaku tanggal 13 Desember pukul 14.00 WITA hingga tanggal 14 Desember pukul 02.00 WITA, secara umum arah angin dari arah Utara dengan kecepatan 05 knot, visibility 8 km, jumlah tutupan awan 5-7 oktas dengan ketinggian dasar awan 1600 feet. Diprakirakan terjadi perubahan cuaca secara</p>	

fluktuatif temporer mulai dari pukul 14.00 WITA sampai dengan pukul 18.00 WITA dengan cuaca hujan sedang, jumlah awan 1-2 oktas awan Cumulonimbus dengan tinggi dasar awan 1500 feet.

HASIL PAPER TEST	NEGATIF
STATUS BANDARA	OPEN

5. Stasiun Meteorologi Komodo - Labuan Bajo

METAR	METAR WATO 110600Z 05009KT 9999 FEW018 29/25 Q1006 NOSIG=
--------------	--

Kondisi Cuaca Bandar Udara Komodo Labuan Bajo pada tanggal 11 Desember pukul 14.00 WITA, arah angin dari Timur Laut dengan kecepatan 9 knot, jarak pandang (visibility) 10 km, jumlah tutupan awan 1-2 oktas dengan ketinggian dasar awan 1800 feet, suhu udara 29 derajat Celcius dengan titik embun 25 derajat Celcius, tekanan udara 1006 milibar, diperkirakan 2 jam kedepan tidak ada perubahan cuaca signifikan.

TAF	TAF WATO 130500Z 1306/1318 24012KT 9000 SCT018 TEMPO 1306/1309 4000 -RA BKN015=
------------	--

Prakiraan Cuaca Bandar Udara (Aerodrome Forecast) Komodo Labuan Bajo yang berlaku tanggal 13 Desember pukul 14.00 WITA hingga tanggal 14 Desember pukul 02.00 WITA, secara umum arah angin dari Barat Daya dengan kecepatan 12 knot, visibility 9 km, tutupan awan 3-4 oktas dengan tinggi dasar awan 1800 feet. Diprakirakan terjadi perubahan cuaca secara fluktuatif temporer mulai dari pukul 14.00 hingga 17.00 WITA dengan cuaca hujan ringan, visibility 4 km, dan tutupan awan 5-7 oktas dengan ketinggian 1500feet.

HASIL PAPER TEST	NEGATIF
STATUS BANDARA	OPEN

6. Stasiun Meteorologi Gewayantana Larantuka

METAR	METAR WATL 130700Z 00000KT 9999 SCT018 30/26 Q1004 NOSIG=
--------------	--

Kondisi Cuaca Bandar Udara Gewayantana Larantuka pada tanggal 11 Desember pukul 15.00 WITA, angin calm, jarak pandang mendatar (visibility) 10 km, cuaca bandara NIL dengan jumlah awan rendah 3-4 oktas ketinggian 1800 feet, suhu udara 30 derajat Celcius dengan titik embun 26 derajat celcius, tekanan udara 1004 mb.

TAF	TAF WATL 130500Z 1306/1318 VRB05KT 9999 SCT018 TEMPO 1314/1318 4000 RA FEW013CB BKN014=
------------	--

Prakiraan Cuaca Bandar Udara (Aerodrome Forecast) Gewayantana Flores Timur yang berlaku tanggal 13 Desember 2024 pukul 14:00 WITA hingga tanggal 14 Desember 2024 pukul 02:00 WITA,

secara umum angin bervariasi dengan kecepatan 05 knot, jarak pandang mendatar (visibility) 10 km, cuaca bandara NIL, jumlah awan rendah 3-4 oktas dengan ketinggian dasar awan 1800 feet. Diprakirakan terjadi perubahan cuaca secara fluktuatif temporer mulai dari pukul 10.00 hingga 02.00 WITA dengan cuaca hujan sedang, visibility 4km, terdapat awa cumulonimbus dengan tutupan awan 1-2 oktas, dan awan rendah dengan tutupan 5-7 oktas dengan tinggi dasar awan 1400feet.

HASIL PAPER TEST	NEGATIF
-------------------------	----------------

STATUS BANDARA	OPEN
-----------------------	-------------

7. Stasiun Meteorologi Sultan Muhammad Kaharuddin - Sumbawa

METAR	METAR WADS 130700Z 32007KT 7000 BKN017 28/25 Q1004 NOSIG=
--------------	--

Kondisi Cuaca Bandar Sultan Muhammad Kaharuddin Sumbawa pada tanggal 13 Desember pukul 15.00 WITA, angin berasal dari Barat Laut dengan kecepatan 07 knott, jarak pandang mendatar (visibility) 7 km, kondisi cuaca NIL, jumlah awan rendah 5-6 oktas dengan ketinggian dasar awan 1700 feet, suhu udara 28 derajat Celcius dengan titik embun 25 derajat celcius, tekanan udara 1004 milibar, diperkirakan tidak terjadi perubahan untuk 2 jam kedepan.

TAF	TAF WADS 130500Z 1306/1318 33008KT 8000 BKN017 BECMG 1308/1310 13005KT TEMPO 1307/1311 4000 RA FEW017CB SCT018=
------------	--

Prakiraan Cuaca Bandar Udara (Aerodrome Forecast) Sultan Muhammad Kaharuddin Sumbawa yang berlaku tanggal 13 Desember pukul 14.00 WITA hingga tanggal 14 Desember pukul 02.00 WITA, secara umum angin dari arah Barat Laut dengan kecepatan 08 knot, jarak pandang mendatar (visibility) 8 km, Kondisi cuaca Bandara NIL, jumlah awan 5-6 oktas dengan ketinggian dasar awan 1700 feet, Diprakirakan ada perubahan kondisi cuaca umum setelah pukul 18.00 WITA menjadi angin dari arah Tenggara dengan kecepatan 5 KT, lalu terjadi perubahan secara temporer fluktuatif pada pukul 15.00 WITA hingga 18.00 WITA menjadi visibility 4 km, kondisi cuaca Hujan Sedang, serta terdapat awan Cumulonimbus 1-2 oktas dengan ketinggian dasar awan 1700 feet dan awan rendah lainnya Cumulus 3-4 oktas dengan ketinggian dasar awan 1800 feet.

HASIL PAPER TEST	NEGATIF
-------------------------	----------------

STATUS BANDARA	OPEN
-----------------------	-------------

8. Stasiun Meteorologi Sultan Muhammad Salahuddin - Bima

METAR	METAR WADB 130700Z 35002KT 1000 FEW015 32/23 Q1003 NOSIG=
--------------	--

Kondisi Cuaca Bandar Udara Sultan Muhammad Salahuddin Bima pada tanggal 13 Desember pukul 15.00 WITA, angin berasal dari arah Utara dengan kecepatan 02 knot, jarak pandang mendatar

(visibility) 1 km, cuaca bandara nil, jumlah awan rendah 1-2 oktas dengan ketinggian dasar awan 1500 feet, suhu udara 32 derajat Celcius dengan titik embun 23 derajat celcius, tekanan udara 1003 milibar, diperkirakan 2 jam kedepan tidak ada perubahan cuaca signifikan.	
TAF	TAF WADB 130500Z 1306/1318 36010KT 7000 SCT015 TEMPO 1306/1310 4000 RA FEW014CB =
Prakiraan Cuaca Bandar Udara (Aerodrome Forecast) Sultan Muhammad Salahuddin yang berlaku tanggal 11 Desember pukul 14.00 WITA hingga tanggal 12 Desember pukul 02.00 WITA, secara umum angin Calm, jarak pandang mendatar (visibility) 7 km, jumlah awan 3-4 oktas dengan ketinggian dasar awan 1500 feet. Diprakirakan ada perubahan kondisi cuaca secara temporer fluktuatif pada pukul 14.00 WITA hingga 18.00 WITA menjadi arah angin berasal dari arah Utara dengan kecepatan 10 knot, jarak pandang (visibility) menjadi 4 km, kondisi cuaca Hujan Sedang, serta terdapat awan Cumulonimbus 1-2 oktas dengan ketinggian dasar awan 1400 feet.	
HASIL PAPER TEST	NEGATIF
STATUS BANDARA	OPEN

9. Stasiun Meteorologi Umu Mehang Kunda - Waingapu

METAR	METAR WATU 130700Z 00000KT 5000 -TSRA OVC018CB 26/25 Q1005 RMK CB OVER THE FIELD=
Kondisi Cuaca Bandar Udara Umu Mehang Kunda pada tanggal 13 Desember pukul 15.00 WITA, angin calm, jarak pandang mendatar (visibility) 5 km, cuaca bandara hujan ringan disertai badai guntur, jumlah awan 8 oktas jenis cumulonimbus dengan ketinggian dasar 1800 feet. Suhu udara 26 derajat Celcius dengan titik embun 25 derajat celcius, tekanan udara 1005 milibar.	
TAF	TAF WATU 130500Z 1306/1318 27008KT 9999 SCT016 TEMPO 1306/1310 5000 RA BKN014=
Prakiraan Cuaca Bandar Udara (Aerodrome Forecast) Umu Mehang Kunda yang berlaku tanggal 13 Desember 2024 pukul 14:00 WITA hingga tanggal 13 Desember pukul 02:00 WITA, secara umum arah angin dari Barat dengan kecepatan 8 Knot, jarak pandang mendatar (visibility) 10 km, cuaca bandara nihil, jumlah awan 3-4 oktas dengan ketinggian dasar awan 1600 feet. Diprakirakan terjadi perubahan secara temporer fluktuatif pada pukul 14:00 hingga pukul 18:00 WITA keadaan cuaca Bandara Hujan Sedang, visibility 5 km, dan jumlah awan 5-7 oktas dengan tinggi dasar awan 1400feet.	
HASIL PAPER TEST	NEGATIF
STATUS BANDARA	OPEN

10. Stasiun Meteorologi Frans Sales Lega	
METAR	METAR WATG 130700Z 25002KT 9999 -RA BKN013 22/19 Q1010 NOSIG=
Kondisi Cuaca Bandar Udara Frans Sales Lega pada tanggal 13 Desember pukul 15.00 WITA, angin bertiup dari Barat dengan kecepatan 02 knot, jarak pandang mendatar (visibility) 10 km, cuaca bandara hujan ringan, jumlah awan 5 - 7 oktas 6 oktas dengan ketinggian dasar 1300 feet, suhu udara 22 derajat Celcius dengan titik embun 19 derajat celcius, tekanan udara 1010 milibar.	
TAF	TAF WATG 130500Z 1306/1318 24006KT 8000 SCT017 TEMPO 1308/1312 3000 RA FEW010CB BKN012=
Prakiraan Cuaca Bandar Udara (Aerodrome Forecast) Frans Sales Lega yang berlaku tanggal 13 Desember pukul 14:00 WITA hingga tanggal 14 Desember pukul 02:00 WITA, secara umum angin dari arah Barat dan kecepatan angin 6 knot, jarak pandang mendatar (visibility) 8 km, jumlah awan rendah 3-4 oktas dengan ketinggian dasar awan 1700 feet. Diperkirakan terjadi perubahan secara temporer pada tanggal 13 Desember pukul 16.00 WITA hingga tanggal 13 Desember pukul 19.00 WITA dengan jarak pandang mendatar (Visibility) 3 km, terjadi hujan di wilayah bandar udara dengan awan 1-2 oktas awan cb dengan tinggi dasar 1000 feet dan awan rendah 5-7 oktas dengan tinggi dasar 1200 feet.	
HASIL PAPER TEST	NEGATIF
STATUS BANDARA	OPEN

11. Pos Meteorologi Soa Bajawa	
METAR	METAR WATB 130800Z 10002KT 7000 -RA BKN019 32/32 Q1009 NOSIG=
Kondisi Cuaca Bandar Udara Soa Bajawa pada tanggal 13 Desember pukul 15.00 WITA, angin dari arah timur dengan kecepatan 2 knot , jarak pandang mendatar (visibility) 7 km, cuaca bandara hujan ringan, jumlah awan 5-7 oktas dengan ketinggian dasar 1900 feet, suhu udara 32 derajat Celcius dengan titik embun 32 derajat celcius, tekanan udara 1009 milibar, diperkirakan 2 jam kedepan tidak ada perubahan cuaca signifikan.	
TAF	TAF WATB 130500Z 1306/1318 VRB05KT 8000 SCT016 TEMPO 1308/1312 4000 RA BKN014=
Prakiraan Cuaca Bandar Udara (Aerodrome Forecast) Soa Bajawa yang berlaku tanggal 13 Desember pukul 14:00 WITA hingga tanggal 14 Desember pukul 02.00 WITA, secara umum angin bervariasi dengan kecepatan angin 05 knot, jarak pandang mendatar (visibility) 8 km, , jumlah awan rendah 3-4 oktas dengan ketinggian dasar awan 1600 feet. Diprakirakan ada perubahan kondisi cuaca fluktuatif temporer pada pukul 15:00 WITA hingga 20:00 WITA jarak pandang berubah menjadi 4 km dengan kondisi hujan sedang terdapat awan pada ketinggian 1400 feet, jumlah awan 5-7 oktas.	
HASIL PAPER TEST	NEGATIF


STATUS BANDARA	OPEN
-----------------------	-------------

12. Pos Meteorologi Ende	
METAR	METAR WATE 130700Z 25005KT 8000 SCT018 33/25 Q1003 NOSIG=
<p>Kondisi Cuaca Bandar Udara H. Hasan Aroeboesman Ende pada tanggal 13 Desember pukul 15.00 WITA, angin bertiup dari Barat dengan kecepatan 05 knot, jarak pandang mendatar (visibility) 8 km, cuaca bandara nihil (NIL), jumlah awan 3-4 oktas dengan ketinggian dasar 1800 feet, suhu udara 33 derajat Celcius dengan titik embun 25 derajat celcius, tekanan udara 1003 milibar, diperkirakan 2 jam kedepan tidak ada perubahan cuaca signifikan.</p>	
TAF	TAF WATE 130500Z 1306/1318 27006KT 8000 SCT018 TEMPO 1308/1312 4000 RA BKN015=
<p>Prakiraan Cuaca Bandar Udara (Aerodrome Forecast) H. Hasan Aroeboesman Ende yang berlaku tanggal 13 Desember pukul 14.00 WITA hingga 14 Desember pukul 02.00 WITA, secara umum angin dari arah barat dengan kecepatan 06 knot, jarak pandang mendatar (visibility) 8 km, jumlah awan 3-4 oktas dengan tinggi dasar 1800 feet. Diprakirakan ada perubahan kondisi cuaca fluktuatif temporer pada pukul 15:00 WITA hingga 19:00 WITA visibility menjadi 4 km, cuaca hujan sedang, jumlah awan 5-7 oktas dengan tinggi dasar awan 1500feet</p>	
HASIL PAPER TEST	NEGATIF
STATUS BANDARA	OPEN


13. Pos Meteorologi Tambolaka	
METAR	METAR WATK 130600Z 28008KT 9999 SCT020 31/22 Q1004 NOSIG=
<p>Kondisi Cuaca Bandar Udara Lede Kalumbang pada tanggal 13 Desember pukul 14.00 WITA, angin bertiup dari Barat dengan kecepatan 8 knot, jarak pandang mendatar (visibility) 10 km, cuaca bandara nihil, jumlah awan 3 - 4 oktas dengan ketinggian 2000 feet, suhu udara 31 derajat Celcius dengan titik embun 22 derajat celcius, tekanan udara 1004 milibar. Diprakirakan 2 jam keddepan cuaca bandara tidak ada cuaca signifikan.</p>	
TAF	TAF WATK 130500Z 1306/1318 23007KT 9999 SCT016=
<p>Prakiraan Cuaca Bandar Udara (Aerodrome Forecast) Lede Kalumbang yang berlaku tanggal 13 Desember 2024 pukul 14:00 WITA hingga pukul 02:00 WITA, secara umum arah angin dari Barat Daya dengan kecepatan 7 Knot, jarak pandang mendatar (visibility) 10 Km, cuaca bandara nihil, jumlah awan 3-4 oktas dengan ketinggian dasar awan 1600 feet.</p>	
HASIL PAPER TEST	NEGATIF

STATUS BANDARA	OPEN
---------------------------	-------------

Ketua Pelaksana
Layanan Informasi Meteorologi Penerbangan


Ire Pratiwi

Forecaster on Duty
Layanan Informasi Meteorologi Penerbangan


Sabitul Hidayati