



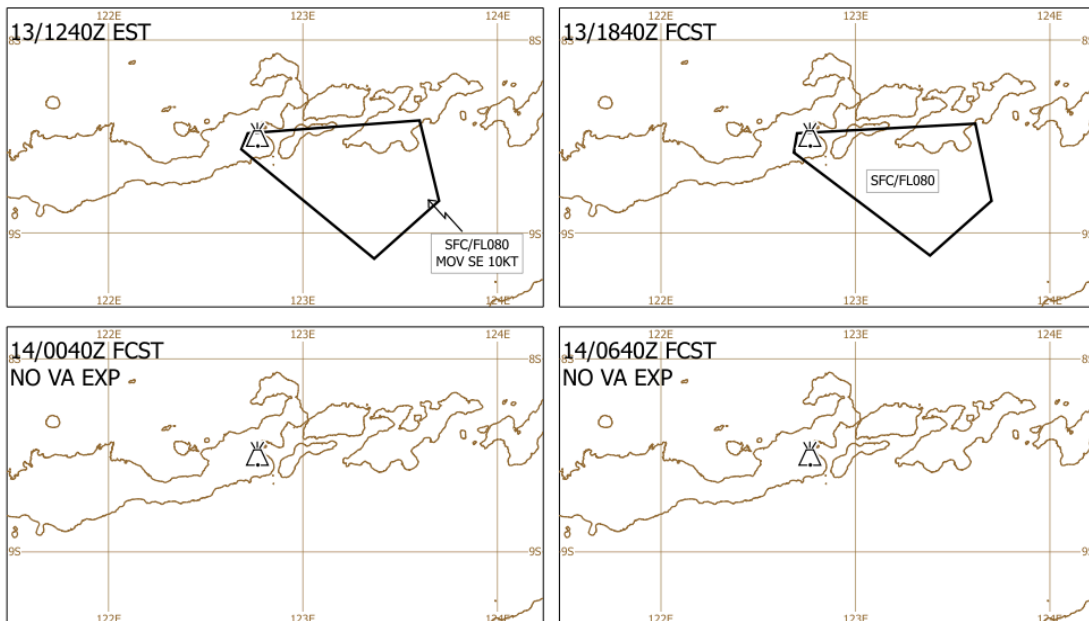
# BADAN METEOROLOGI, KLIMATOLOGI, DAN GEOFISIKA

Jl. Angkasa I No. 2, Kemayoran, Jakarta 10720, Telp. : (021) 4246321 Fax. : (021) 4246703  
P.O. Box 3540 Jkt, Website : <http://www.bmkg.go.id> Email : [info@bmkg.go.id](mailto:info@bmkg.go.id)

## INFORMASI AKTIVITAS GUNUNG API

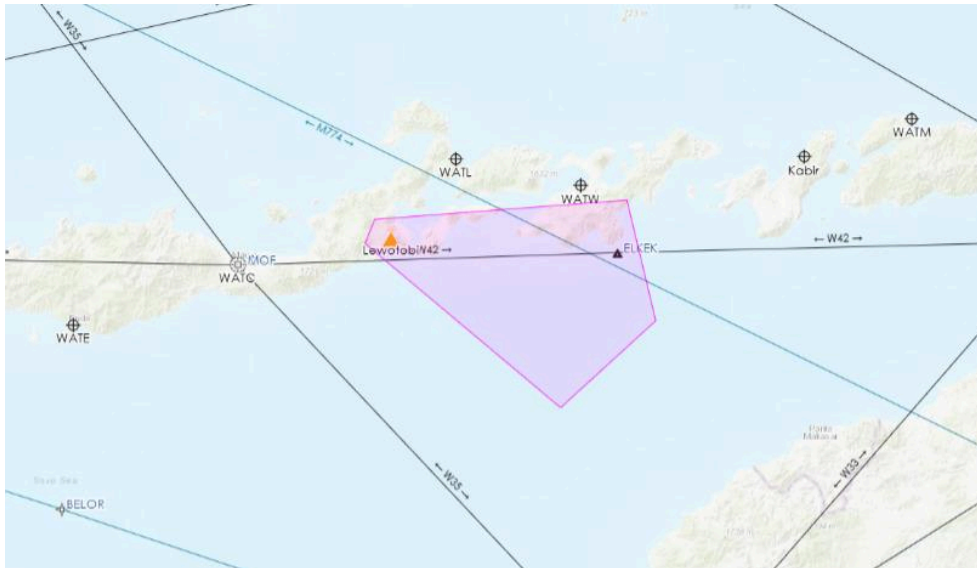
BMKG dalam memonitor *Volcanic Ash* (VA) selalu berkoordinasi dan merujuk pada *Volcanic Ash Advisory Centre* (VAAC) Darwin sesuai regulasi *International Civil Aviation Organization* (ICAO), Serta memperhatikan data satelit cuaca Himawari 9 Jepang, melakukan pengujian dan pengamatan di lapangan menggunakan *paper test*. Berikut ini merupakan informasi aktivitas gunung api:

1. Nama Gunung : Lewotobi Laki-laki  
Koordinat : 8.5 S 122.8 E  
Provinsi : Nusa Tenggara Timur  
Tinggi Puncak : 1.703 Meter
2. Waktu Pengamatan : 13 Desember 2024 13:00 UTC  
Tinggi Kolom Abu : SFC / 8.000 kaki  
Arah Abu/Kecepatan : Tenggara / 10 Knot  
Kode Warna : Orange
3. Bandar Udara Terdampak (Area Poligon) : Wunopito (WATW) berdasarkan (ASHTAM VAWR1030, 13 Desember 2024 pukul 12:40 UTC)
4. Data Pengamatan
  - a. Volcanic Ash Advisory (VAAC)



<b>VOLCANIC ASH ADVISORY</b>	
DTG: 202412131300Z	ADVISORY NR: 202412130
VNAC: 030670N	INFO SOURCE: HIMAWARI-9, CYGNM
VOLCANO: LEWOTOB1 264180	AVIATION COLOUR CODE: ORANGE
PSR: 50833 E22246	ERUPTION DETAILS: VA TO FL080 LAST REPORTED 130600Z
AREA: INDONESIA	RMK: VA NOT IDENTIFIABLE ON CURRENT SATELLITE IMAGERY DUE TO MET CLOUD OBSCURATION. NO EVIDENCE OF ONGOING ERUPTION. VA EXTRAPOLATED TO 6HRS AND EXPECTED TO DISSIPATE. VA HEIGHT AND MOVEMENT BASED ON VONA AND MODEL GUIDANCE.
SUPPORT ELEV: 1703M	NOT ADVISORY: NO LATER THAN 202412131300Z

b. SIGMET VA (MWO)



WVID21 WAAA 131310

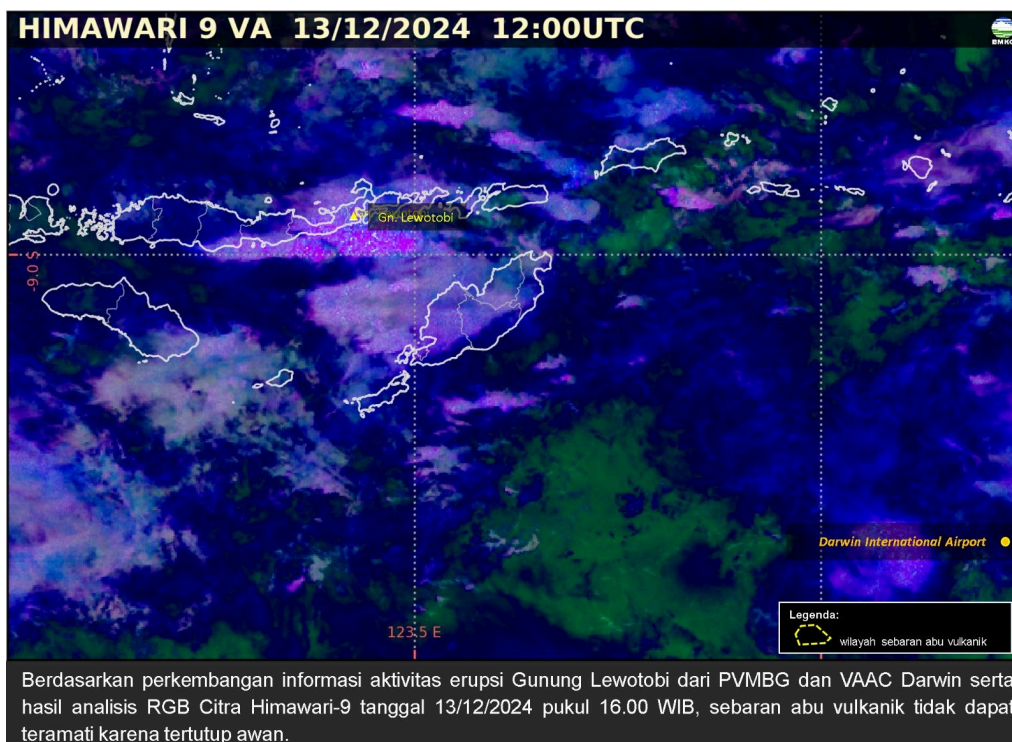
WAAF SIGMET 27 VALID 131310/131900 WAAA-

WAAF UJUNG PANDANG FIR VA ERUPTION MT LEWOTOBI PSN S0833 E12246

VA CLD OBS AT 1240Z WI S0834 E12241 - S0829 E12243 - S0825 E12336 - S0850 E12342 - S0908 E12322 - S0834 E12241 SFC/FL080 MOV SE 10KT NC=

Berikut SIGMET terbaru G. LEWOTOBI berdasarkan informasi VAAC DARWIN, dilaporkan pada tanggal 13 Desember 2024 pukul 21.10 WITA hingga pukul 03.00 WITA. Teramati sebaran debu Abu Vulkanik G. LEWOTOBI pada tanggal 13 Desember 2024 pukul 20.40 WITA pada ketinggian hingga 8000 Feet, bergerak ke tenggara dengan kecepatan 10 knot dengan intensitas tetap.

c. Citra Satelit RGB



Berdasarkan perkembangan informasi aktivitas erupsi Gunung Lewotobi dari PVMBG dan VAAC Darwin serta hasil analisis RGB Citra Himawari-9 tanggal 13/12/2024 pukul 16.00 WIB, sebaran abu vulkanik tidak dapat teramati karena tertutup awan.

## 5. Update Informasi Cuaca Stasiun Meteorologi di beberapa Bandar Udara

1. Stasiun Meteorologi Ngurah Rai Badung	
<b>METAR</b>	<b>METAR WADD 131300Z 15002KT 9999 FEW017 28/25 Q1007 NOSIG=</b>
Kondisi Cuaca Bandar Udara I Gusti Ngurah Rai pada tanggal 13 Desember pukul 21:00 WITA, arah angin dari Tenggara dengan kecepatan 02 knot, jarak pandang (visibility) 10 km, cuaca bandara NIL (nihil), jumlah awan 1-2 oktas dengan ketinggian dasar awan 1700 feet, suhu udara 28 derajat Celcius dengan titik embun 25 derajat Celcius, tekanan udara 1007 milibar. Diperkirakan 2 jam kedepan tidak ada perubahan cuaca signifikan.	
<b>TAF</b>	<b>TAF WADD 131100Z 1312/1412 28009KT 9999 SCT016 TEMPO 1321/1324 5000 RA FEW014CB BKN014=</b>
Prakiraan Cuaca Bandar Udara (Aerodrome Forecast) I Gusti Ngurah Rai yang berlaku tanggal 13 Desember 2024 pukul 20:00 WITA hingga tanggal 14 Desember 2024 pukul 20:00 WITA, secara umum arah angin dari Barat dengan kecepatan 09 knot, jarak pandang (visibility) 10 km, cuaca bandara NIL (nihil), jumlah awan 3-4 oktas dengan ketinggian dasar awan 1600 feet. Diperkirakan terjadi perubahan kondisi cuaca secara fluktuatif temporer pada pukul 05:00 WITA hingga 08:00 WITA jarak pandang menjadi 5 km, kondisi cuaca hujan sedang, jumlah awan Cumulonimbus 1-2 oktas dengan ketinggian dasar awan 1400 feet, jumlah awan lapisan lainnya 5-7 oktas dengan ketinggian 1400 feet.	
<b>HASIL PAPER TEST</b>	<b>NEGATIF</b>
<b>STATUS BANDARA</b>	<b>OPEN</b>

2. Stasiun Meteorologi El Tari Kupang	
<b>METAR</b>	<b>METAR WATT 131300Z VRB01KT 8000 TS FEW015 BKN016 26/26 Q1009 NOSIG=</b>
Kondisi Cuaca Bandar Udara El Tari Kupang pada tanggal 13 Desember pukul 21:00 WITA, arah angin dari bervariasi dengan kecepatan angin 01 knot, jarak pandang (visibility) 8 km, cuaca bandara terdapat petir ( <i>thunderstorm</i> ), jumlah lapisan awan 1-2 oktas pada ketinggian 1500 feet,, jumlah awan lapisan lainnya 5-7 oktas pada ketinggian dasar awan 1600 feet, suhu udara 26 derajat Celcius dengan titik embun 26 derajat Celcius, tekanan udara 1009 milibar. Diperkirakan 2 jam kedepan tidak ada perubahan cuaca signifikan.	
<b>TAF</b>	<b>TAF WATT 131100Z 1312/1412 32003KT 8000 BKN015 PROB40 TEMPO 1403/1407 4000 TSRA FEW014CB=</b>
Prakiraan Cuaca Bandar Udara (Aerodrome Forecast) El Tari Kupang yang berlaku tanggal 13 Desember pukul 20:00 WITA hingga tanggal 14 Desember pukul 20:00 WITA, secara umum arah angin dari Barat Laut dengan kecepatan 03 knot, jarak pandang (visibility) 8 km, cuaca bandara NIL, jumlah awan 5-7 oktas dengan ketinggian dasar awan 1500 feet. Diperkirakan probabilitas 40% terjadi perubahan cuaca secara fluktuatif temporer pada	

tanggal 14 Desember pukul 11:00 WITA hingga pukul 15:00 WITA berupa keadaan cuaca bandara hujan sedang disertai kilat/petir, jarak pandang (visibility) 4 km, dan terdapat awan cumulonimbus dengan jumlah awan 1-2 oktas dengan tinggi dasar awan 1400 feet.

**HASIL PAPER TEST**    **NEGATIF**

**STATUS BANDARA**    **OPEN**

### 3. Stasiun Meteorologi ZAM Lombok

**METAR**                      **METAR WADL 131300Z VRB01KT 7000 SCT016 27/24 Q1008 NOSIG=**

Kondisi Cuaca Bandar Udara ZAM Lombok pada tanggal 13 Desember pukul 21:00 WITA, angin dari arah bervariasi dengan kecepatan 01 knot, jarak pandang mendatar (visibility) 7 km, cuaca bandara nil, terdapat awan rendah dengan jumlah awan 3-4 oktas dengan ketinggian dasar awan 1600 feet. Suhu udara 27 derajat Celcius dengan titik embun 24 derajat celcius, tekanan udara 1008 milibar. Diperkirakan 2 jam kedepan tidak ada perubahan cuaca signifikan.

**TAF**                              **TAF WADL 131100Z 1312/1412 29003KT 7000 SCT016=**

Prakiraan Cuaca Bandar Udara (Aerodrome Forecast) ZAM Lombok yang berlaku tanggal 13 Desember pukul 20:00 WITA hingga tanggal 14 Desember pukul 20:00 WITA, secara umum angin bertiup dari barat dengan kecepatan 03 knot, jarak pandang (visibility) 7 km, cuaca bandara NIL, jumlah awan 3-4 oktas dengan ketinggian dasar awan 1600 feet.

**HASIL PAPER TEST**    **NEGATIF**

**STATUS BANDARA**    **OPEN**

### 4. Stasiun Meteorologi Fransiskus Seda - Maumere

**METAR**                      **METAR WATC 131300Z 22003KT 8000 FEW015CB BKN016 26/26 Q1009 NOSIG RMK CB TO SE=**

Kondisi Cuaca Bandar Udara Fransiskus Xaverius Seda pada tanggal 13 Desember pukul 21:00 WITA, arah angin dari Barat Daya dengan kecepatan 03 knot, jarak pandang (visibility) 8 km, cuaca bandara NIL, jumlah awan cb 1 - 2 oktas dengan ketinggian dasar 1500 feet disertai awan rendah lainnya dengan jumlah tutupan awan 5-7 oktas dengan ketinggian dasar awan 1600 feet, suhu udara 26 derajat Celcius dengan titik embun 26 derajat Celcius, tekanan udara 1009 milibar, Diperkirakan 2 jam kedepan tidak ada perubahan cuaca signifikan serta lokasi awan CB berada di tenggara.

**TAF**                              **TAF WATC 131100Z 1312/1324 22005KT 8000 SCT016=**

Prakiraan Cuaca Bandar Udara (Aerodrome Forecast) Fransiskus Xaverius Seda yang berlaku tanggal 13 Desember pukul 20:00 WITA hingga tanggal 14 Desember pukul 08:00 WITA, secara umum arah angin dari arah Barat Daya dengan kecepatan 05 knot, visibility 8 km, jumlah tutupan awan 3-4 oktas dengan ketinggian dasar awan 1600 feet.

**HASIL PAPER TEST**    **NEGATIF**

<b>STATUS BANDARA</b>	<b>OPEN</b>
-----------------------	-------------

<b>5. Stasiun Meteorologi Komodo - Labuan Bajo</b>	
<b>METAR</b>	<b>JAM OPERASIONAL BANDARA SUDAH BERAKHIR</b>
<b>TAF</b>	<b>TAF WATO 131100Z 1312/1324 31005KT 7000 SCT018=</b>
<p>Prakiraan Cuaca Bandar Udara (Aerodrome Forecast) Komodo Labuan Bajo yang berlaku tanggal 13 Desember pukul 20:00 WITA hingga tanggal 14 Desember pukul 08:00 WITA, secara umum arah angin dari Barat Laut dengan kecepatan 05 knot, visibility 7 km, tutupan awan 3-4 oktas dengan tinggi dasar awan 1800 feet.</p>	
<b>HASIL PAPER TEST</b>	<b>NEGATIF</b>
<b>STATUS BANDARA</b>	<b>OPEN</b>

<b>6. Stasiun Meteorologi Gewayantana Larantuka</b>	
<b>METAR</b>	<b>METAR WATL 131300Z 00000KT 6000 SCT018 OVC082 26/25 Q1008 NOSIG=</b>
<p>Kondisi Cuaca Bandar Udara Gewayantana Larantuka pada tanggal 13 Desember pukul 21:00 WITA, angin calm, jarak pandang mendatar (visibility) 6 km, cuaca bandara NIL dengan jumlah awan rendah 3-4 oktas ketinggian 1800 feet, jumlah awan lapisan lainnya 8 oktas pada ketinggian 8200 feet, suhu udara 26 derajat Celcius dengan titik embun 25 derajat celcius, tekanan udara 1008 mb. Diperkirakan 2 jam kedepan tidak ada perubahan cuaca signifikan.</p>	
<b>TAF</b>	<b>TAF WATL 131100Z 1312/1324 00000KT 8000 SCT018=</b>
<p>Prakiraan Cuaca Bandar Udara (Aerodrome Forecast) Gewayantana Flores Timur yang berlaku tanggal 13 Desember 2024 pukul 20:00 WITA hingga tanggal 14 Desember 2024 pukul 08:00 WITA, secara umum angin calm, jarak pandang mendatar (visibility) 8 km, cuaca bandara NIL, jumlah awan rendah 3-4 oktas dengan ketinggian dasar awan 1800 feet.</p>	
<b>HASIL PAPER TEST</b>	<b>NEGATIF</b>
<b>STATUS BANDARA</b>	<b>OPEN</b>

<b>7. Stasiun Meteorologi Sultan Muhammad Kaharuddin - Sumbawa</b>	
<b>METAR</b>	<b>METAR WADS 131300Z 13003KT 7000 FEW018 26/25 Q1007 NOSIG=</b>
<p>Kondisi Cuaca Bandar Sultan Muhammad Kaharuddin Sumbawa pada tanggal 13 Desember pukul 21:00 WITA, angin berasal dari Tenggara dengan kecepatan 03 knot, jarak pandang mendatar (visibility) 7 km, kondisi cuaca NIL, jumlah awan rendah 1-2 oktas dengan ketinggian dasar awan 1800 feet, suhu udara 26 derajat Celcius dengan titik embun 25 derajat celcius, tekanan udara 1007 milibar, diperkirakan tidak terjadi perubahan untuk 2 jam kedepan.</p>	

<b>TAF</b>	<b>TAF WADS 131100Z 1312/1324 14005KT 8000 SCT018=</b>
Prakiraan Cuaca Bandar Udara (Aerodrome Forecast) Sultan Muhammad Kaharuddin Sumbawa yang berlaku tanggal 13 Desember pukul 20:00 WITA hingga tanggal 14 Desember pukul 08:00 WITA, secara umum angin dari arah Tenggara dengan kecepatan 05 knot, jarak pandang mendatar (visibility) 8 km, Kondisi cuaca Bandara NIL, jumlah awan 3-4 oktas dengan ketinggian dasar awan 1800 feet.	
<b>HASIL PAPER TEST</b>	<b>NEGATIF</b>
<b>STATUS BANDARA</b>	<b>OPEN</b>

<b>8. Stasiun Meteorologi Sultan Muhammad Salahuddin - Bima</b>	
<b>METAR</b>	<b>METAR WADB 131300Z 00000KT 6000 FEW015 28/24 Q1008 NOSIG=</b>
Kondisi Cuaca Bandar Udara Sultan Muhammad Salahuddin Bima pada tanggal 13 Desember pukul 21:00 WITA, angin calm, jarak pandang mendatar (visibility) 6 km, cuaca bandara nil, jumlah awan rendah 1-2 oktas dengan ketinggian dasar awan 1500 feet, suhu udara 28 derajat Celcius dengan titik embun 24 derajat celcius, tekanan udara 1008 milibar, diperkirakan 2 jam kedepan tidak ada perubahan cuaca signifikan.	
<b>TAF</b>	<b>TAF WADB 131100Z 1312/1324 15005KT 6000 SCT015=</b>
Prakiraan Cuaca Bandar Udara (Aerodrome Forecast) Sultan Muhammad Salahuddin yang berlaku tanggal 13 Desember pukul 20:00 WITA hingga tanggal 14 Desember pukul 08:00 WITA, secara umum angin berasal dari arah tenggara dengan kecepatan 05 knot, jarak pandang mendatar (visibility) 6 km, jumlah awan 3-4 oktas dengan ketinggian dasar awan 1500 feet.	
<b>HASIL PAPER TEST</b>	<b>NEGATIF</b>
<b>STATUS BANDARA</b>	<b>OPEN</b>

<b>9. Stasiun Meteorologi Umbu Mehang Kunda - Waingapu</b>	
<b>METAR</b>	<b>METAR WATU 131300Z 00000KT 5000 BKN020 26/25 Q1008 NOSIG=</b>
Kondisi Cuaca Bandar Udara Umbu Mehang Kunda pada tanggal 13 Desember pukul 21:00 WITA, angin calm, jarak pandang mendatar (visibility) 5 km, cuaca bandara NIL, jumlah awan 5-7 oktas dengan ketinggian dasar 2000 feet. Suhu udara 26 derajat Celcius dengan titik embun 25 derajat celcius, tekanan udara 1008 milibar. Diperkirakan 2 jam kedepan tidak ada perubahan cuaca signifikan.	
<b>TAF</b>	<b>TAF WATU 131100Z 1312/1324 18007KT 5000 BKN019 TEMPO 1312/1315 -TSRA FEW018CB BECMG 1321/1323 9999=</b>
Prakiraan Cuaca Bandar Udara (Aerodrome Forecast) Umbu Mehang Kunda yang berlaku tanggal 13 Desember 2024 pukul 20:00 WITA hingga tanggal 14 Desember pukul 08:00 WITA, secara umum arah angin dari Selatan dengan kecepatan 07 Knot, jarak pandang mendatar (visibility) 5	

<p>km, cuaca bandara nihil, jumlah awan 5-7 oktas dengan ketinggian dasar awan 1900 feet. Diprakirakan terjadi perubahan secara temporer fluktuatif pada pukul 20:00 hingga pukul 23:00 WITA keadaan cuaca bandara Hujan Ringan disertai petir dengan jumlah awan Cumulonimbus 1-2 oktas dengan tinggi dasar awan 1800 feet. Diprakirakan kondisi berubah mulai pukul 07:00 WITA jarak pandang berubah menjadi 10 km.</p>	
<b>HASIL PAPER TEST</b>	<b>NEGATIF</b>
<b>STATUS BANDARA</b>	<b>OPEN</b>

<b>10. Stasiun Meteorologi Frans Sales Lega</b>	
<b>METAR</b>	<b>METAR WATG 131300Z 08002KT 8000 BKN013 20/20 Q1015 NOSIG=</b>
<p>Kondisi Cuaca Bandar Udara Frans Sales Lega pada tanggal 13 Desember pukul 21:00 WITA, angin bertiup dari Timur dengan kecepatan 02 knot, jarak pandang mendatar (visibility) 8 km, cuaca bandara NIL, jumlah awan 5 - 7 oktas dengan ketinggian dasar 1300 feet, suhu udara 20 derajat Celcius dengan titik embun 20 derajat celcius, tekanan udara 1015 milibar. Diperkirakan 2 jam kedepan tidak ada perubahan cuaca signifikan.</p>	
<b>TAF</b>	<b>TAF WATG 131100Z 1312/1324 17005KT 6000 SCT013=</b>
<p>Prakiraan Cuaca Bandar Udara (Aerodrome Forecast) Frans Sales Lega yang berlaku tanggal 13 Desember pukul 20:00 WITA hingga tanggal 14 Desember pukul 08:00 WITA, secara umum angin dari arah Selatan dan kecepatan angin 05 knot, jarak pandang mendatar (visibility) 6 km, jumlah awan rendah 3-4 oktas dengan ketinggian dasar awan 1700 feet.</p>	
<b>HASIL PAPER TEST</b>	<b>NEGATIF</b>
<b>STATUS BANDARA</b>	<b>OPEN</b>

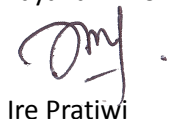
<b>11. Pos Meteorologi Soa Bajawa</b>	
<b>METAR</b>	<b>JAM OPERASIONAL BANDARA SUDAH BERAKHIR</b>
<b>TAF</b>	<b>TAF WATB 131100Z 1312/1324 25010KT 8000 SCT017 TEMPO 1312/1316 5000 RA BKN015=</b>
<p>Prakiraan Cuaca Bandar Udara (Aerodrome Forecast) Soa Bajawa yang berlaku tanggal 13 Desember pukul 20:00 WITA hingga tanggal 14 Desember pukul 08:00 WITA, secara umum angin dari arah Barat dengan kecepatan angin 10 knot, jarak pandang mendatar (visibility) 8 km, jumlah awan rendah 3-4 oktas dengan ketinggian dasar awan 1700 feet. Diprakirakan ada perubahan kondisi cuaca fluktuatif temporer pada pukul 20:00 WITA hingga 24:00 WITA jarak pandang berubah menjadi 5 km dengan kondisi hujan sedang terdapat awan pada ketinggian 1500 feet, jumlah awan 5-7 oktas.</p>	
<b>HASIL PAPER TEST</b>	<b>NEGATIF</b>

<b>STATUS BANDARA</b>	<b>OPEN</b>
-----------------------	-------------

<b>12. Pos Meteorologi Ende</b>	
<b>METAR</b>	<b>JAM OPERASIONAL BANDARA SUDAH BERAKHIR</b>
<b>TAF</b>	<b>TAF WATE 131100Z 1312/1324 27005KT 8000 FEW018=</b>
<p>Prakiraan Cuaca Bandar Udara (Aerodrome Forecast) H. Hasan Aroeboesman Ende yang berlaku tanggal 13 Desember pukul 20:00 WITA hingga 14 Desember pukul 08:00 WITA, secara umum angin dari arah barat dengan kecepatan 05 knot, jarak pandang mendarat (visibility) 8 km, jumlah awan 1-2 oktas dengan tinggi dasar 1800 feet.</p>	
<b>HASIL PAPER TEST</b>	<b>NEGATIF</b>
<b>STATUS BANDARA</b>	<b>OPEN</b>

<b>13. Pos Meteorologi Tambolaka</b>	
<b>METAR</b>	<b>JAM OPERASIONAL BANDARA SUDAH BERAKHIR</b>
<b>TAF</b>	<b>TAF WATK 131100Z 1312/1324 28007KT 5000 SCT020 BECMG 1321/1323 9999=</b>
<p>Prakiraan Cuaca Bandar Udara ( Aerodrome Forecast ) Lede Kalumbang yang berlaku tanggal 13 Desember 2024 pukul 20:00 WITA hingga tanggal 14 Desember pukul 08:00 WITA, secara umum arah angin dari Barat dengan kecepatan 07 Knot, jarak pandang mendarat ( visibility ) 5 Km, cuaca bandara nihil, jumlah awan 3-4 oktas dengan ketinggian dasar awan 2000 feet. Diprakirakan kondisi cuaca berubah mulai pukul 07:00 WITA dengan jarak pandang mendarat 10 km.</p>	
<b>HASIL PAPER TEST</b>	<b>NEGATIF</b>
<b>STATUS BANDARA</b>	<b>OPEN</b>

Ketua Pelaksana  
Layanan Informasi Meteorologi Penerbangan



Ire Pratiwi

Forecaster on Duty  
Layanan Informasi Meteorologi Penerbangan



Sulton Kharisma