



# BADAN METEOROLOGI, KLIMATOLOGI, DAN GEOFISIKA

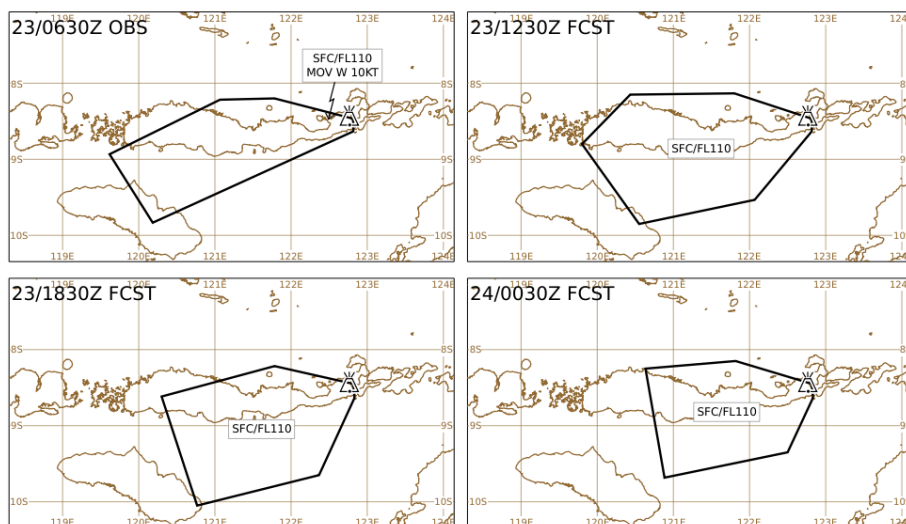
Jl. Angkasa I No. 2, Kemayoran, Jakarta 10720, Telp. : (021) 4246321 Fax. : (021) 4246703

P.O. Box 3540 Jkt, Website : <http://www.bmkg.go.id> Email : [info@bmkg.go.id](mailto:info@bmkg.go.id)

## INFORMASI AKTIVITAS GUNUNG API

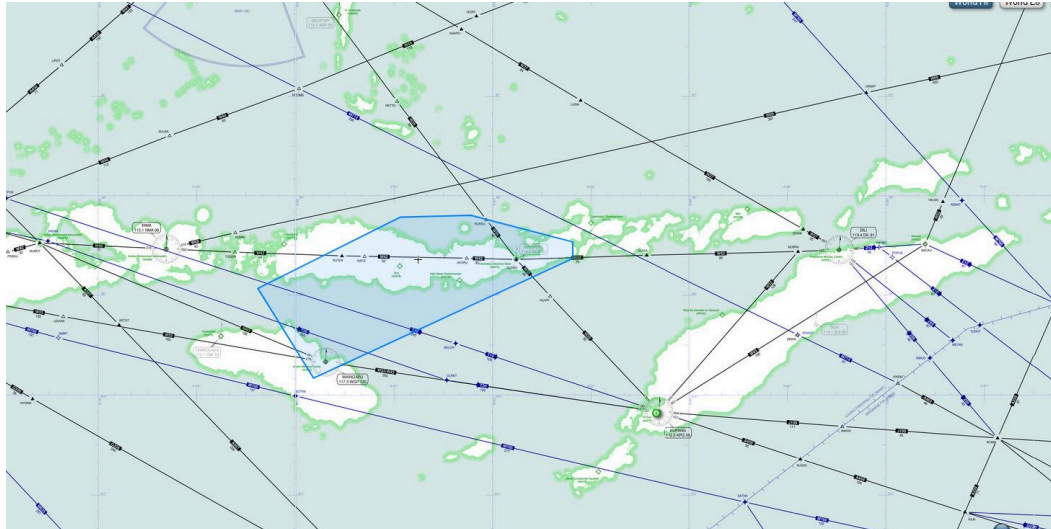
BMKG dalam memonitor *Volcanic Ash* (VA) selalu berkoordinasi dan merujuk pada *Volcanic Ash Advisory Centre* (VAAC) Darwin sesuai regulasi *International Civil Aviation Organization* (ICAO), Serta memperhatikan data satelit cuaca Himawari 9 Jepang, melakukan pengujian dan pengamatan di lapangan menggunakan *paper test*. Berikut ini merupakan informasi aktivitas gunung api:

1. Nama Gunung : Lewotobi Laki-laki  
Koordinat : 8.5 S 122.8 E  
Provinsi : Nusa Tenggara Timur  
Tinggi Puncak : 1.703 Meter
2. Waktu Pengamatan : 23 November 2024 09.00 UTC  
Tinggi Kolom Abu : SFC / 11.000 kaki  
Arah Abu/Kecepatan : Barat / 15 Knot  
Kode Warna : Orange
3. Bandar Udara Terdampak (Area Poligon) : Soa (WATB), Fransiskus Xaverius Seda (WATC), Haji Hasan Aroeboesman (WATE) dan Frans Sales Lega (WATG), Umbu Mehang Kunda (WATU) berdasarkan (ASHTAM VAWR0730 23 November pukul 06.30 UTC)
4. Data Pengamatan
  - a. Volcanic Ash Advisory (VAAC)



<b>VOLCANIC ASH ADVISORY</b>			
DTG	231109Z	ADVISORY NO	23040317
UAC	DARWIN	INFO SOURCE	FRANRUS & CVGMM
COLCHRD	LEWOTOB LAKI-LAKI	AIRPORT ICAO CODE	ORANGE
POS	08S122.8E	ERUPTION STATUS	IN TO FL110 OBS AT 230630Z EXTD BY
AREA	INDONESIA	RMK	CONTINUOUS & CONSTANT ON LATEST SATELLITE IMAGES; PARTIALLY OCCURRED BY PFT CLOUD; CVGMM SOON REPORTED VA ERUPTION LOOK ABOVE THE SURRY AT 230324Z; HEIGHT AND MOVEMENT BASED ON SATELLITE IMAGES; GROUND REPORTS AND MODEL GUIDANCE.
SHRGT ELEV	1703M	NOT ADVISORY	NO-ASH TRAIL 230612Z0320Z

- b. SIGMET VA (MWO)



WVID21 WAAA 230655

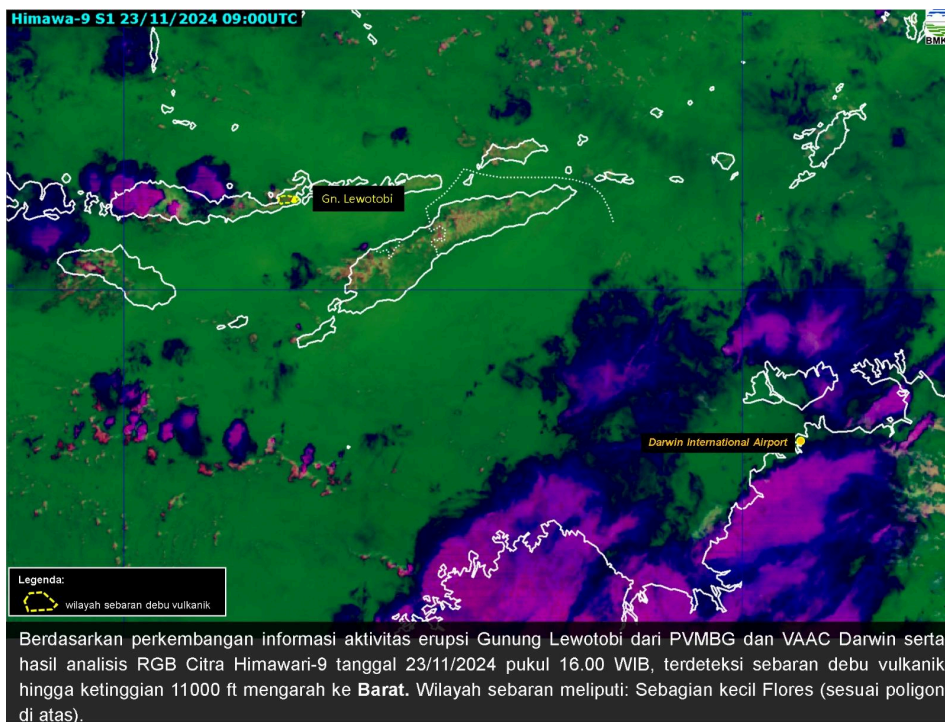
WAAF SIGMET 07 VALID 230655/231250 WAAA-

WAAF UJUNG PANDANG FIR VA ERUPTION MT LEWOTOBI PSN S0833 E12246

VA CLD OBS AT 0630Z WI S0838 E12249 - S0950 E12011 - S0856 E11937 - S0813 E12104 - S0812 E12147 - S0828 E12249 - S0838 E12249 SFC/FL110 MOV W 10KT INTSF=

Berikut SIGMET terbaru G. LEWOTOBI berdasarkan informasi VAAC DARWIN, dilaporkan pada tanggal 23 November 2024 pukul 14.55 WITA hingga pukul 20.50 WITA. Teramati sebaran debu Abu Vulkanik G. LEWOTOBI pada tanggal 23 November 2024 pukul 14.30 WITA pada ketinggian hingga 11000 Feet, bergerak ke barat dengan kecepatan 10 knot dengan intensitas meningkat. Terima kasih.

c. Citra Satelit RGB



## 5. Update Informasi Cuaca Stasiun Meteorologi di beberapa Bandar Udara

1. Stasiun Meteorologi Ngurah Rai Badung	
<b>METAR</b>	<b>METAR WADD 230900Z 16010KT 9999 FEW017 32/28 Q1005 NOSIG</b>
Kondisi Cuaca Bandar Udara I Gusti Ngurah Rai pada tanggal 23 November pukul 17.00 WITA, arah angin dari Selatan dengan kecepatan angin 10 knot, jarak pandang (visibility) 10 km, cuaca bandara NIL (nihil) , jumlah awan 1-2 oktas dengan ketinggian dasar awan 1700ft, suhu udara 32 derajat Celcius dengan titik embun 28 derajat Celcius, tekanan udara 1005 milibar, diperkirakan 2 jam kedepan tidak ada perubahan cuaca signifikan.	
<b>TAF</b>	<b>TAF WADD 230500Z 2306/2406 13009KT 9999 SCT016 TEMPO 2307/2310 FEW014CB=</b>
Prakiraan Cuaca Bandar Udara (Aerodrome Forecast) I Gusti Ngurah Rai yang berlaku tanggal 23 November 2024 pukul 14.00 WITA hingga tanggal 24 November 2024 pukul 14.00 WITA, secara umum arah angin dari Tenggara dengan kecepatan 09 knot, jarak pandang (visibility) 10 km, cuaca bandara NIL (nihil), jumlah awan 3-4 oktas dengan ketinggian dasar awan 1600 feet. Terjadi perubahan cuaca secara fluktuatif pada tanggal 23 November 2024 pukul 15.00 WITA hingga 18.00 WITA awan cumulonimbus menutupi kurang dari sebagian langit dengan tinggi dasar awan 1400 feet.	
<b>HASIL PAPER TEST</b>	<b>NEGATIF</b>
<b>STATUS BANDARA</b>	<b>OPEN</b>

2. Stasiun Meteorologi El-Tari Kupang	
<b>METAR</b>	<b>METAR WATT 230800Z 33009KT 9999 SCT018 32/26 Q1006 NOSIG=</b>
Kondisi Cuaca Bandar Udara El Tari Kupang pada tanggal 23 November pukul 16.00 WITA, arah angin dari Barat laut dengan kecepatan angin 09 knot, jarak pandang (visibility) 10 km, cuaca bandara NIL (NIHIL) , jumlah awan rendah 3-4 oktas dengan ketinggian dasar awan 1800 feet, suhu udara 32 derajat Celcius dengan titik embun 26 derajat Celcius, tekanan udara 1006 milibar, diperkirakan 2 jam kedepan tidak ada perubahan cuaca signifikan.	
<b>TAF</b>	<b>TAF WATT 230500Z 2306/2406 32010KT 9999 FEW017 BECMG 2309/2311 12008KT 8000 SCT018=</b>
Prakiraan Cuaca Bandar Udara (Aerodrome Forecast) El Tari Kupang yang berlaku tanggal 23 November pukul 14.00 WITA hingga tanggal 24 November pukul 14.00 WITA, secara umum arah angin dari Barat Laut dengan kecepatan 10 knot, jarak pandang (visibility) 10 km, cuaca bandara NIL (nihil), jumlah awan 1-2 oktas dengan ketinggian dasar awan 1700 feet. Terjadi perubahan cuaca dari tanggal 23 November 2024 pukul 17.00 WITA sampai dengan 19.00 WITA berupa arah	

<b>2. Stasiun Meteorologi El-Tari Kupang</b>	
angin bertiup dari arah Tenggara dengan kecepatan 08 knot jarak pandang (visibility) 8000 m, jumlah awan rendah 3-4 Oktas dengan ketinggian dasar awan 1800 Feet.	
<b>HASIL PAPER TEST</b>	<b>NEGATIF</b>
<b>STATUS BANDARA</b>	<b>OPEN</b>

<b>3. Stasiun Meteorologi ZAM Lombok</b>	
<b>METAR</b>	<b>METAR WADL 230900Z 30004KT 250V010 9000 TS FEW015CB BKN016 31/24 Q1006 NOSIG RMK CB TO NE=</b>
Kondisi Cuaca Bandar Udara ZAM Lombok pada tanggal 23 November pukul 17.00 WITA, angin bertiup dari barat laut dengan kecepatan 4 knot, arah angin bervariasi antara barat daya hingga utara, jarak pandang mendatar (visibility) 9 km, cuaca bandara thunderstorm, jumlah awan terdapat 1-2 oktas awan cb dengan ketinggian dasar awan 1500 feet, 5-7 oktas awan rendah dengan ketinggian dasar awan 1600 feet, suhu udara 31 derajat Celcius dengan titik embun 24 derajat celcius, tekanan udara 1006 milibar, diperkirakan tidak ada perubahan cuaca signifikan. Awan cb ada di arah timur laut dari titik pengamatan.	
<b>TAF</b>	<b>TAF WADL 230500Z 2306/2406 18010KT 8000 BKN016 TEMPO 2306/2308 3000 TSRA FEW015CB BECMG 2310/2311 SCT016=</b>
Prakiraan Cuaca Bandar Udara (Aerodrome Forecast) ZAM Lombok yang berlaku tanggal 23 November pukul 13.00 WITA hingga tanggal 24 November pukul 13.00 WITA, secara umum angin bertiup dari arah Selatan dengan kecepatan 10 knots, jarak pandang (visibility) 8 km, cuaca bandara NIL (nihil), jumlah awan 5-6 oktas dengan ketinggian dasar awan 1600 feet. Ada perubahan secara fluktuatif atau temporer diperkirakan terjadi hujan disertai badai petir, jarak pandang 3 km, dengan jumlah awan cumulonimbus 1-2 oktas dengan ketinggian dasar awan 1500 feet	
<b>HASIL PAPER TEST</b>	<b>NEGATIF</b>
<b>STATUS BANDARA</b>	<b>OPEN</b>

<b>4. Stasiun Meteorologi Fransiskus Seda - Maumere</b>	
<b>METAR</b>	<b>METAR WATC 230900Z 32004KT 9999 VA SCT016 32/28 Q1006 NOSIG=</b>

<p>Kondisi Cuaca Bandar Udara Fransiskus Xaverius Seda pada tanggal 23 November pukul 17.00 WITA, arah angin dari arah Barat Laut dengan kecepatan 4 knot, jarak pandang (visibility) 10 km, kondisi cuaca saat pengamatan terdapat VA, jumlah awan 3-4 oktas dengan ketinggian dasar awan 1600 feet, suhu udara 32 derajat Celcius dengan titik embun 28 derajat Celcius, tekanan udara 1006 milibar. Diprakirakan 2 jam kedepan tidak ada perubahan signifikan.</p>	
<b>TAF</b>	<b>TAF WATC 230500Z 2306/2318 36006KT 8000 -TSRA FEW015CB BKN016 BECMG 2309/2310 VA SCT016=</b>
<p>Prakiraan Cuaca Bandar Udara (Aerodrome Forecast) Fransiskus Xaverius Seda yang berlaku tanggal 23 November pukul 14:00 WITA hingga pukul 02:00 WITA, secara umum arah angin dari Utara dengan kecepatan 6 knot, visibility 8 km, cuaca bandara hujan ringan disertai guntur, jumlah tutupan awan CB 1-2 oktas dengan ketinggian dasar awan 1500 feet, awan 3-4 oktas dengan ketinggian dasar awan 1600 feet. Diprakirakan akan terjadi perubahan cuaca secara dari pukul 17.00 WITA sampai dengan 18.00 WITA menjadi terdapat VA, terdapat 3 - 4 oktas awan dengan ketinggian 1600 feet.</p>	
<b>HASIL PAPER TEST</b>	<b>NEGATIF</b>
<b>STATUS BANDARA</b>	<b>WATC</b>

<b>5. Stasiun Meteorologi Komodo - Labuan Bajo</b>	
<b>METAR</b>	<b>METAR WATO 230900Z 16002KT 6000 FEW015CB BKN017 29/26 Q1006 RETS NOSIG RMK CB IN CLIMB OUT=</b>
<p>Kondisi Cuaca Bandar Udara Komodo pada tanggal 23 November pukul 17.00 WITA, arah angin dari arah Selatan dengan kecepatan 2 knot, jarak pandang (visibility) 6 km, terdapat 1-2 oktas awan CB dengan tinggi dasar awan 1500 feet, jumlah tutupan awan 5-7 oktas dengan tinggi dasar awan 1700 feet, suhu udara 29 derajat Celcius dengan titik embun 26 derajat Celcius, tekanan udara 1006 milibar, cuaca yang lalu terdapat guntur dan telah berhenti, diprakirakan tidak ada perubahan cuaca signifikan 2 jam kedepan.</p>	
<b>TAF</b>	<b>TAF WATO 230500Z 2306/2318 05010KT 9999 FEW020 TEMPO 2308/2311 5000 -TSRA FEW015CB BKN017 BECMG 2313/2315 20003KT=</b>
<p>Prakiraan Cuaca Bandar Udara (Aerodrome Forecast) Komodo Labuan Bajo yang berlaku tanggal 23 November pukul 14:00 WITA hingga tanggal 24 November pukul 02.00 WITA, secara umum arah angin dari Timur Laut dengan kecepatan 10 knot, visibility 10 km, tutupan awan 1-2 oktas dengan tinggi dasar awan 2000 feet. Diprakirakan terjadi perubahan secara fluktuatif dari pukul 16.00 WITA sampai dengan pukul 19.00 WITA dengan visibility 5 km, cuaca bandara hujan ringan disertai guntur, kondisi awan cumulonimbus 1-2 oktas 1500 feet dan 5-7 oktas 1700 feet. Pada pukul 21.00 WITA diperkirakan terjadi perubahan angin menjadi dari arah Selatan dengan kecepatan 3 knot.</p>	
<b>HASIL PAPER TEST</b>	<b>NEGATIF</b>
<b>STATUS BANDARA</b>	<b>OPEN</b>

<b>6. Stasiun Meteorologi Gewayantana Larantuka</b>	
<b>METAR</b>	<b>METAR WATL 230900Z 01003KT 9999 FEW020 31/26 Q1005 NOSIG=</b>
Kondisi Cuaca Bandar Udara Gewayantana Flores Timur pada tanggal 23 November pukul 17.00 WITA, arah angin dari Utara dengan kecepatan angin 3 knot, jarak pandang (visibility) 10 km, jumlah tutupan awan 1-2 oktas dengan tinggi dasar awan 2000 feet, suhu udara 31 derajat Celcius dengan titik embun 26 derajat Celcius, tekanan udara 1005 milibar. Diprakirakan tidak ada perubahan cuaca signifikan 2 jam kedepan.	
<b>TAF</b>	<b>TAF WATL 222300Z 2300/2312 03006KT 9999 SCT020=</b>
Prakiraan Cuaca Bandar Udara (Aerodrome Forecast) Gewayantana Flores Timur yang berlaku tanggal 23 November 2024 pukul 08:00 WITA hingga tanggal 23 November 2024 pukul 20:00 WITA, secara umum arah angin dari Utara dengan kecepatan angin 6 knot , jarak pandang mendatar (visibility) 10 km, cuaca bandara Nil, jumlah awan rendah 3-4 oktas dengan ketinggian dasar awan 2000 feet.	
<b>HASIL PAPER TEST</b>	<b>NEGATIF</b>
<b>STATUS BANDARA</b>	<b>OPEN</b>

<b>7. Stasiun Meteorologi Sultan Muhammad Kaharuddin - Sumbawa</b>	
<b>METAR</b>	<b>METAR WADS 230900Z 32006KT 5000 TS FEW017CB FEW018 30/26 Q1004 TEMPO TL0930 TS RMK CB TO S=</b>
Kondisi Cuaca Bandar Udara Sultan M Kaharuddin Sumbawa pada tanggal 22 November pukul 17.00 WITA, arah angin Barat Daya dengan kecepatan 06 knot, jarak pandang mendatar (visibility) 5 km, cuaca bandara TS (Guntur), jumlah awan Comulonimbus 1-2 oktas dengan ketinggian dasar awan 1700 feet dan awan lainnya 1-2 oktas dengan ketinggian dasar awan 1800, suhu udara 30 derajat Celcius dengan titik embun 26 derajat Celcius, tekanan udara 1004 milibar. Diprakirakan Guntur (TS) berhenti pada pukul 17.30 WITA. Catatan Awan Comulonimbus berada di Selatan Bandara.	
<b>TAF</b>	<b>TAF WADS 230500Z 2306/2318 32008KT 9000 SCT018 BECMG 2309/2310 13005KT TEMPO 2310/2313 -TSRA FEW017CB BKN018=</b>
Prakiraan Cuaca Bandar Udara (Aerodrome Forecast) Sultan Muhammad Kaharuddin yang berlaku tanggal 23 November pukul 14:00 WITA hingga tanggal 24 November pukul 02:00 WITA, secara umum angin dari arah Barat Daya dengan kecepatan 08 knot, jarak pandang mendatar (visibility) 9 km, jumlah awan 3-4 oktas dengan ketinggian dasar awan 1800 feet. Diperkirakan terjadi perubahan secara fluktuatif pada jam 17.00 WITA dan menjadi tetap pada pukul 18.00 WITA yaitu arah angin dari arah Tenggara dengan kecepatan 05 Knot kemudian berubah secara fluktuatif temporeri antara pukul 18.00 WITA hingga 21.00 WITA cuaca bandara terjadi hujan disertai guntur	

dan jumlah awan Comulonimbus 1-2 oktas dengan ketinggian dasar awan 1700 feet dan awan lainnya 5-7 oktas dengan tinggi dasar awan 1800 feet.

<b>HASIL PAPER TEST</b>	<b>NEGATIF</b>
<b>STATUS BANDARA</b>	<b>OPEN</b>

#### 8. Stasiun Meteorologi Sultan Muhammad Salahuddin - Bima

<b>METAR</b>	<b>METAR WADB 230900Z 34006KT 4000 HZ SCT015 32/26 Q1004 NOSIG=</b>
--------------	---

Kondisi Cuaca Bandar Udara Sultan M Salahuddin Bima pada tanggal 23 November pukul 17:00 WITA, angin dari arah Utara dan kecepatan angin 06 knot, jarak pandang (visibility) 4 km, cuaca bandara haze, jumlah awan 3-4 oktas dengan ketinggian dasar awan 1500 feet, suhu udara 32 derajat Celcius dengan titik embun 26 derajat Celcius, tekanan udara 1004 milibar. Diprakirakan tidak ada perubahan cuaca signifikan 2 jam kedepan.

<b>TAF</b>	<b>TAF WADB 230500Z 2306/2318 15005KT 7000 SCT015 TEMPO 2306/2308 02010KT RA FEW014CB =</b>
------------	---

Prakiraan Cuaca Bandar Udara (Aerodrome Forecast) Sultan Muhammad Kaharuddin yang berlaku tanggal 23 November pukul 14:00 WITA hingga tanggal 24 November pukul 02:00 WITA, secara umum angin dari arah Tenggara dengan kecepatan 05 knot, jarak pandang mendatar (visibility) 7 km, jumlah awan 3-4 oktas dengan ketinggian dasar awan 1500 feet. Antara pukul 14.00 WITA hingga 16.00 WITA Diprakirakan terjadi perubahan cuaca yang temporer fluktuatif dengan keadaan arah angin dari timur laut dengan kecepatan 10 knot, cuaca hujan, jumlah awan cumulonimbus 1-2 oktas dengan tinggi dasar 1400 feet.

<b>HASIL PAPER TEST</b>	<b>NEGATIF</b>
<b>STATUS BANDARA</b>	<b>OPEN</b>

#### 9. Stasiun Meteorologi Umu Mehang Kunda - Waingapu

<b>METAR</b>	<b>METAR WATU 230900Z 11010KT 9999 FEW020 35/20 Q1005 NOSIG</b>
--------------	---

Kondisi Cuaca Bandar Udara Umu Mehang Kunda pada tanggal 23 November pukul 17.00 WITA, arah angin dari Timur dengan kecepatan angin 10 knot, jarak pandang (visibility) 10 km, cuaca bandara NIL (nihil), jumlah awan 1-2 oktas dengan ketinggian dasar awan 2000 feet, suhu udara 35 derajat Celcius dengan titik embun 20 derajat Celcius, tekanan udara 1005 milibar. Diprakirakan tidak ada perubahan cuaca signifikan 2 jam kedepan.

<b>TAF</b>	<b>TAF WATU 230500Z 2306/2318 05013KT 9999 SCT020 BECMG 2311/2312 5000=</b>
------------	---

<p>Prakiraan Cuaca Bandar Udara ( Aerodrome Forecast ) Uumbu Mehang Kunda yang berlaku tanggal 23 November 2024 pukul 14:00 WITA hingga 24 November 2024 pukul 02:00 WITA, secara umum arah angin dari Timur Laut dengan kecepatan 13 Knot, jarak pandang mendatar (visibility) 10 Km, cuaca bandara NIL (nihil), jumlah awan 3-4 oktas dengan ketinggian dasar awan 2000 feet. Diperkirakan pada tanggal 23 November 2024 pukul 19.00 WITA terjadi perubahan visibility menjadi 5 km</p>	
<b>HASIL PAPER TEST</b>	<b>NEGATIF</b>
<b>STATUS BANDARA</b>	<b>OPEN</b>
<b>STATUS PENERBANGAN</b>	<p><b>OPEN</b></p> <p><b>Cancel flight Susi Air dg RUTE : WGP-RTG-WGP (23 November 2024, STA. : 08.35LT, STD. : 09.05LT)</b></p> <p><b>Cancel flight Susi Air dg RUTE : SAU-WGP-SAU (23 November 2024, STA : 10.35LT, STD : 11.05LT)</b></p>

<b>10. Stasiun Meteorologi Frans Sales Lega</b>	
<b>METAR</b>	<b>METAR WATG 230900Z 0000KT 5000 TSRA FEW010CB BKN012 20/19 Q1013 NOSIG=</b>
<p>Kondisi Cuaca Bandar Udara Frans Sales Lega pada tanggal 23 November pukul 17.00 WITA, angin CALM, jarak pandang (visibility) 5 km , cuaca bandara hujan sedang disertai petir, jumlah awan cb 1-2 oktas dengan tinggi dasar 1000 feet disertai awan rendah lainnya 5-6 oktas dengan ketinggian dasar awan 1200 feet, suhu udara 20 derajat Celcius dengan titik embun 19 derajat Celcius, tekanan udara 1013 milibar. Diprakirakan tidak ada perubahan cuaca signifikan 2 jam kedepan.</p>	
<b>TAF</b>	<b>TAF WATG 230500Z 2306/2318 01005KT 8000 BKN013 TEMPO 2306/2310 3000 TSRA FEW010CB BKN012=</b>
<p>Prakiraan Cuaca Bandar Udara (Aerodrome Forecast) Frans Sales Lega yang berlaku tanggal 23 November pukul 14:00 WITA hingga tanggal 24 November pukul 02:00 WITA, secara umum angin dari arah Utara dan kecepatan angin 5 knot, jarak pandang mendatar (visibility) 8 km, jumlah awan rendah 3-4 oktas dengan ketinggian dasar awan 1300 feet. Pada tanggal 23 November pukul 14:00 WITA sampai tanggal 23 November pukul 18:00 WITA diprakirakan terjadi perubahan cuaca yang temporer fluktuatif antara lain jarak pandang mendatar (visibility) menjadi 3 km, cuaca hujan sedang disertai petir, jumlah awan cumulonimbus 1-2 oktas dengan tinggi dasar 1000 feet disertai awan rendah lainnya 5-6 oktas dengan tinggi dasar 1200 feet.</p>	
<b>HASIL PAPER TEST</b>	<b>NEGATIF</b>
<b>STATUS BANDARA</b>	<b>OPEN</b>
<b>STATUS</b>	<b>CANCEL</b>



<b>PENERBANGAN</b>	
--------------------	--

<b>11. Pos Meteorologi Soa Bajawa</b>	
<b>METAR</b>	<b>JAM OPERASIONAL BANDARA TELAH BERAKHIR</b>
<b>TAF</b>	<b>TAF WATB 230500Z 2306/2318 08009KT 8000 SCT018=</b>
Prakiraan Cuaca Bandar Udara (Aerodrome Forecast) Soa Bajawa yang berlaku tanggal 23 November pukul 14.00 WITA hingga tanggal 24 November pukul 20.00 WITA, secara umum arah angin dari Timur dengan kecepatan 9 knot, jarak pandang (visibility) 8 km, cuaca nil, jumlah awan 3-4 oktas dengan ketinggian 1800 feet.	
<b>HASIL PAPER TEST</b>	<b>NEGATIF</b>
<b>STATUS BANDARA</b>	<b>OPEN</b>
<b>STATUS PENERBANGAN</b>	<b>CANCEL</b>

<b>12. Pos Meteorologi Ende</b>	
<b>METAR</b>	<b>METAR WATE 230900Z 14004KT 8000 SCT018 32/26 Q1005 NOSIG=</b>
Kondisi cuaca terkini Bandar Udara H. Hasan Aroeboesman Ende pada tanggal 23 November pukul 17:00 Wita. Kondisi angin dari arah Tenggara dengan kecepatan 4 knot, jarak pandang 8 Km, kondisi cuaca bandara NIL (nihil), jumlah awan 3-4 oktas dengan tinggi dasar 1800 feet, suhu udara 32°C dan titik embun 26°C, tekanan udara 1005 milibar. Diprakirakan 2 jam kedepan tidak ada perubahan signifikan.	
<b>TAF</b>	<b>TAF AMD WATE 230630Z 2307/2318 13005KT 8000 SCT018 TEMPO 2307/2309 TS FEW015CB=</b>
Prakiraan Cuaca Bandar Udara (Aerodrome Forecast) H. Hasan Aroeboesman Ende yang berlaku tanggal 23 November pukul 15:00 WITA hingga tanggal 24 November pukul 02:00 WITA, secara umum arah angin dari Tenggara dengan kecepatan 5 knot, visibility 8 km, cuaca bandara NIL (nihil), jumlah tutupan awan 3-4 oktas dengan ketinggian dasar awan 1800 feet. Diprakirakan akan terjadi perubahan kondisi cuaca secara temporer pada tanggal 23 November 2024 diantara pukul 15.00 - 17.00 WITA, cuaca bandara petir, terdapat awan Cb 1-2 oktas dengan tinggi dasar 1500 feet.	
<b>HASIL PAPER TEST</b>	<b>NEGATIF</b>
<b>STATUS BANDARA</b>	<b>OPEN</b>

<b>13. Pos Meteorologi Tambolaka</b>	
<b>METAR</b>	<b>METAR WATK 230900Z 24003KT 9999 SCT020 31/24 Q1004 NOSIG=</b>
<p>Kondisi cuaca terkini Bandar Udara Tambolaka pada tanggal 23 November 2024 pukul 17:00 Wita. Kondisi arah angin dari Barat Daya dengan kecepatan angin 3 knot, jarak pandang (visibility) 10 Km, kondisi cuaca bandara NIL (nihil), jumlah awan 3-4 oktas dengan tinggi dasar 2000 feet, suhu udara 31°C dan titik embun 24°C, tekanan udara 1004 milibar. Diprakirakan 2 jam kedepan tidak ada perubahan signifikan.</p>	
<b>TAF</b>	<b>TAF WATK 230500Z 2306/2318 04006KT 9999 TS FEW020CB SCT020 TEMPO 2307/2309 4000 -TSRA FEW018CB BKN018 BECMG 2310/2312 5000=</b>
<p>Prakiraan Cuaca Bandar Udara ( Aerodrome Forecast ) Lede Kalumbang yang berlaku tanggal 23 November 2024 pukul 14:00 WITA hingga 23 November 2024 pukul 02:00 WITA, secara umum arah angin dari Timur Laut dengan kecepatan 6 Knot, jarak pandang mendatar ( visibility ) 10 Km, cuaca bandara Badai Guntur (TS), jumlah awan Comulonimbus 1-2 oktas dengan ketinggian dasar awan 1800FT. Diprakirakan pada pukul 15:00 WITA hingga 17:00 WITA terjadi perubahan fluktuatif terjadi Hujan Ringan disertai Guntur dengan jumlah awan Cumulonimbus 1-2 Oktaf dengan ketinggian dasar 1700 FT jumlah awan lainnya 5-7 oktaf ketinggian 1800 FT , Jarak pandang mendatar 4 Km. Diprakirakan pada pukul 18.00 WITA hingga 20.00 WITA jarak pandang mendatar menjadi 5 Km, Cuaca Bandar Udara NIL ( nihil ).</p>	
<b>HASIL PAPER TEST</b>	<b>NEGATIF</b>
<b>STATUS BANDARA</b>	<b>OPEN</b>

Ketua Pelaksana  
Layanan Informasi Meteorologi Penerbangan



Ire Pratiwi

Forecaster on Duty  
Layanan Informasi Meteorologi Penerbangan



Nova Arta Kusuma