



BADAN METEOROLOGI, KLIMATOLOGI, DAN GEOFISIKA

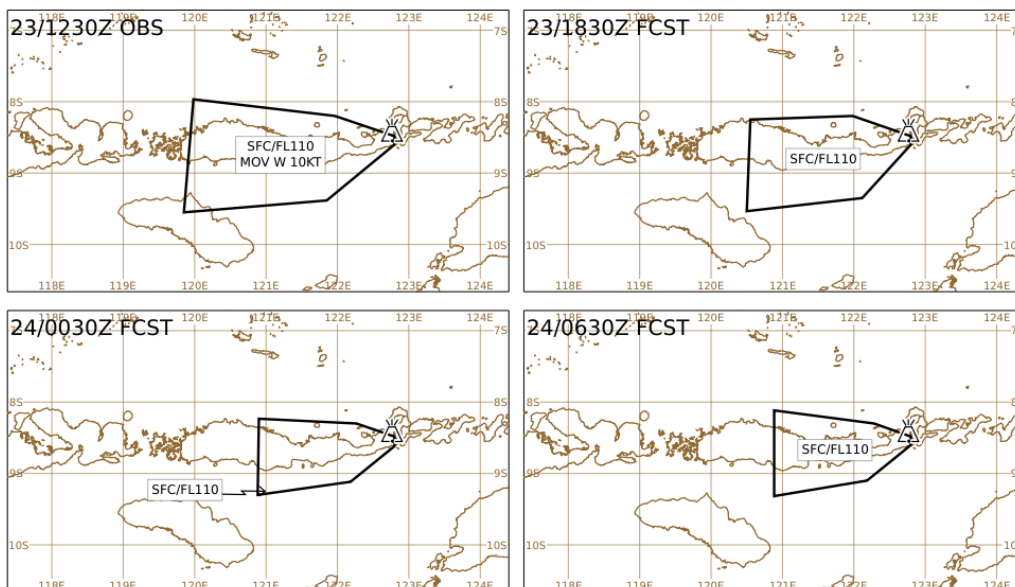
Jl. Angkasa I No. 2, Kemayoran, Jakarta 10720, Telp. : (021) 4246321 Fax. : (021) 4246703

P.O. Box 3540 Jkt, Website : <http://www.bmkg.go.id> Email : info@bmkg.go.id

INFORMASI AKTIVITAS GUNUNG API

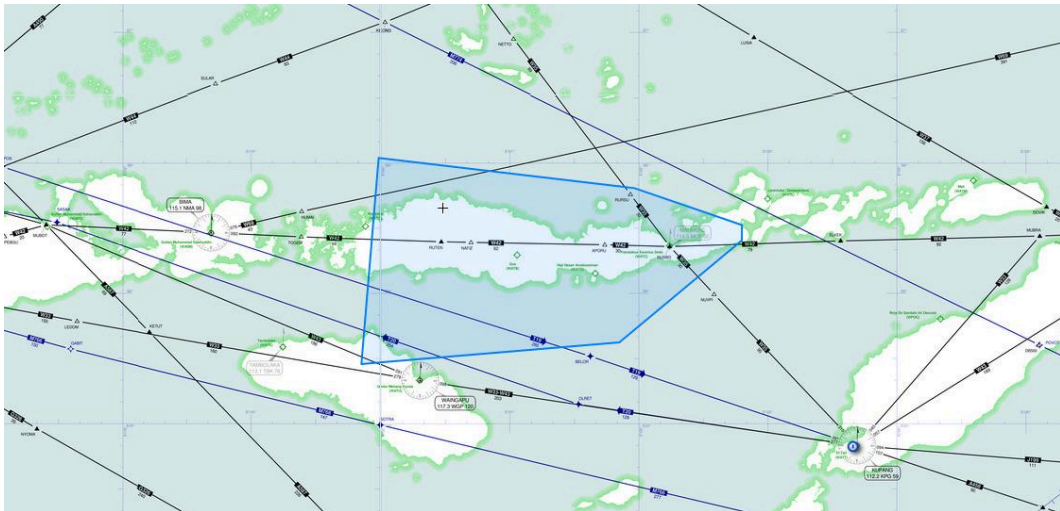
BMKG dalam memonitor *Volcanic Ash* (VA) selalu berkoordinasi dan merujuk pada *Volcanic Ash Advisory Centre* (VAAC) Darwin sesuai regulasi *International Civil Aviation Organization* (ICAO), Serta memperhatikan data satelit cuaca Himawari 9 Jepang, melakukan pengujian dan pengamatan di lapangan menggunakan *paper test*. Berikut ini merupakan informasi aktivitas gunung api:

1. Nama Gunung : Lewotobi Laki-laki
Koordinat : 8.5 S 122.8 E
Provinsi : Nusa Tenggara Timur
Tinggi Puncak : 1.703 Meter
2. Waktu Pengamatan : 23 November 2024 13.00 UTC
Tinggi Kolom Abu : SFC / 11.000 kaki
Arah Abu/Kecepatan : Barat / 15 Knot
Kode Warna : Orange
3. Bandar Udara Terdampak (Area Poligon) : Soa (WATB), Haji Hasan Aroeboesman (WATE), Fransiskus Xaverius Seda (WATC), dan Frans Sales Lega (WATG) berdasarkan (ASHTAM VAWR0734 23 November pukul 12.30 UTC)
4. Data Pengamatan
 - a. Volcanic Ash Advisory (VAAC)



VOLCANIC ASH ADVISORY		
DTG: 20241123/1250Z	ADVISORY NR: 2024/1018	
VAAC: DARWIN	INFO SOURCE: HIMAWARI-9, KOMPASAT 2A, PIREP	
VOLCANO: LEWOTOBILAKI 264180	AVIATION COLOUR CODE: ORANGE	
PSN: S0833 E12246	ERUPTION DETAILS: VA TO FL110 OBS AT 23/1230Z EXTD W	
AREA: INDONESIA	RMC: CONTINUOUS VA PLUME IDENTIFIABLE ON LATEST SAT IMG. PLUME MOSTLY OBSERVED BY MET CLOUD BEYOND 200NM WEST OF SUMMIT. HEIGHT AND MOVEMENT BASED ON SAT IMG, PIREPS AND MODEL GUIDANCE.	
SUMMIT ELEV: 1703M	NXT ADVISORY: NO LATER THAN 20241123/1850Z	

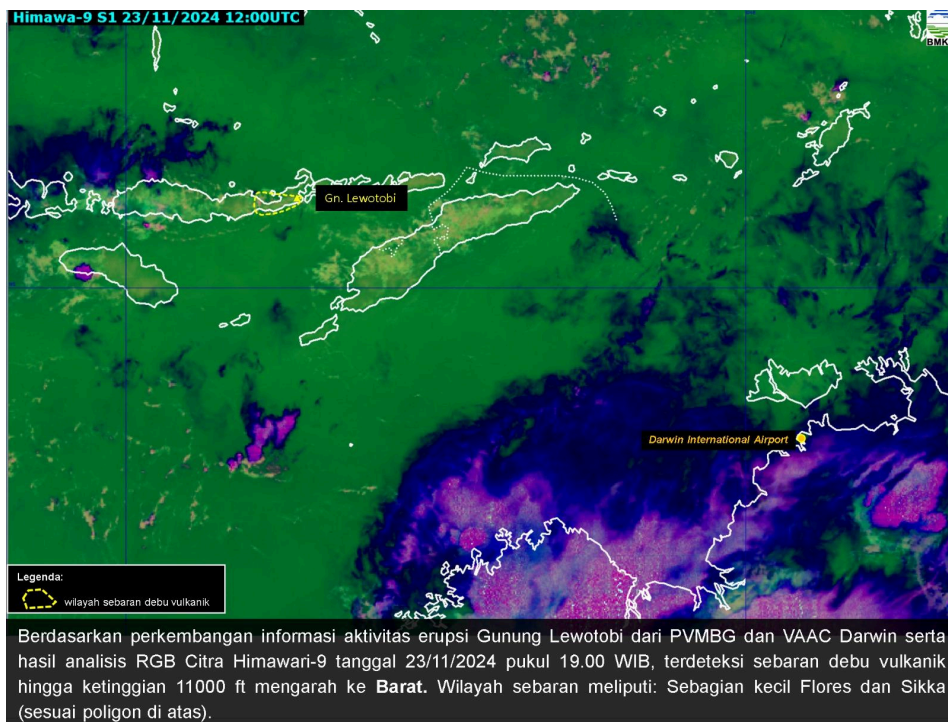
b. SIGMET VA (MWO)



WVID21 WAAA 231250
WAAF SIGMET 18 VALID 231250/231850 WAAA-
WAAF UJUNG PANDANG FIR VA ERUPTION MT LEWOTOBI PSN S0833 E12246
VA CLD OBS AT 1230Z WI S0836 E12248 - S0923 E12151 - S0933 E11951 - S0758 E11959 -
S0812 E12158 - S0829 E12248 - S0836 E12248 SFC/FL110 MOV W 10KT NC=

Berikut SIGMET terbaru G. LEWOTOBI berdasarkan informasi VAAC DARWIN, dilaporkan pada tanggal 23 November 2024 pukul 20.50 WITA hingga pukul 02.50 WITA. Teramati sebaran debu Abu Vulkanik G. LEWOTOBI pada tanggal 23 November 2024 pukul 20.30 WITA pada ketinggian hingga 11000 Feet, bergerak ke barat dengan kecepatan 10 knot dengan intensitas tetap.

c. Citra Satelit RGB



5. Update Informasi Cuaca Stasiun Meteorologi di beberapa Bandar Udara

1. Stasiun Meteorologi Ngurah Rai Badung	
METAR	METAR WADD 231300Z 14005KT 9999 SCT017 30/28 Q1007 NOSIG=
Kondisi Cuaca Bandar Udara I Gusti Ngurah Rai pada tanggal 23 November pukul 21.00 WITA, arah angin dari Tenggara dengan kecepatan angin 5 knot, jarak pandang (visibility) 10 km, cuaca bandara NIL (nihil) , jumlah awan 3-4 oktas dengan ketinggian dasar awan 1700ft, suhu udara 30 derajat Celcius dengan titik embun 28 derajat Celcius, tekanan udara 1007 milibar, diperkirakan 2 jam kedepan tidak ada perubahan cuaca signifikan.	
TAF	TAF WADD 231100Z 2312/2412 12009KT 9999 SCT016 TEMPO 2318/2322 32005KT
Prakiraan Cuaca Bandar Udara (Aerodrome Forecast) I Gusti Ngurah Rai yang berlaku tanggal 23 November 2024 pukul 20.00 WITA hingga tanggal 24 November 2024 pukul 20.00 WITA, secara umum arah angin dari Tenggara dengan kecepatan 09 knot, jarak pandang (visibility) 10 km, cuaca bandara NIL (nihil), jumlah awan 3-4 oktas dengan ketinggian dasar awan 1600 feet. Terjadi perubahan angin secara fluktuatif pada tanggal 24 November 2024 pukul 02.00 - 06.00 WITA dari utara dengan kecepatan 05 knot.	
HASIL PAPER TEST	NEGATIF
STATUS BANDARA	OPEN

2. Stasiun Meteorologi El-Tari Kupang	
METAR	METAR WATT 231300Z 13003KT 8000 FEW020 28/26 Q1009 NOSIG=
Kondisi Cuaca Bandar Udara El Tari Kupang pada tanggal 23 November pukul 21.00 WITA, arah angin dari Tenggara dengan kecepatan angin 03 knot, jarak pandang (visibility) 08 km, cuaca bandara NIL (NIHIL) , jumlah awan rendah 1-2 oktas dengan ketinggian dasar awan 2000 feet, suhu udara 28 derajat Celcius dengan titik embun 26 derajat Celcius, tekanan udara 1009 milibar, diperkirakan 2 jam kedepan tidak ada perubahan cuaca signifikan.	
TAF	TAF WATT 231100Z 2312/2412 09008KT 8000 FEW018 TEMPO 2402/2406 31010KT=
Prakiraan Cuaca Bandar Udara (Aerodrome Forecast) El Tari Kupang yang berlaku tanggal 23 November pukul 20.00 WITA hingga tanggal 24 November pukul 20.00 WITA, secara umum arah angin dari Timur dengan kecepatan 08 knot, jarak pandang (visibility) 08 km, cuaca bandara NIL (nihil), jumlah awan 1-2 oktas dengan ketinggian dasar awan 1800 feet. Terjadi perubahan cuaca secara fluktuatif dari tanggal 24 November 2024 pukul 10.00 WITA sampai dengan 14.00 WITA berupa arah angin bertiup dari arah Barat Laut dengan kecepatan 10 knot	
HASIL PAPER TEST	NEGATIF

2. Stasiun Meteorologi El-Tari Kupang	
STATUS BANDARA	OPEN

3. Stasiun Meteorologi ZAM Lombok	
METAR	METAR WADL 231300Z 32003KT 290V350 7000 BKN016 27/24 Q1008 NOSIG=
<p>Kondisi Cuaca Bandar Udara ZAM Lombok pada tanggal 23 November pukul 21.00 WITA, angin bertiup dari barat laut dengan kecepatan 3 knot dengan variasi arah angin dari barat hingga utara, jarak pandang mendatar (visibility) 7 km, cuaca bandara NIL, 5-7 oktas awan rendah dengan ketinggian dasar awan 1600 feet, suhu udara 27 derajat Celcius dengan titik embun 24 derajat celcius, tekanan udara 1008 milibar, diperkirakan tidak ada perubahan cuaca signifikan.</p>	
TAF	TAF WADL 231100Z 2312/2412 18005KT 7000 BKN016=
<p>Prakiraan Cuaca Bandar Udara (Aerodrome Forecast) ZAM Lombok yang berlaku tanggal 23 November pukul 20.00 WITA hingga tanggal 24 November pukul 20.00 WITA, secara umum angin bertiup dari arah Selatan dengan kecepatan 5 knots, jarak pandang (visibility) 7 km, cuaca bandara NIL (nihil), jumlah awan 5-6 oktas dengan ketinggian dasar awan 1600 feet.</p>	
HASIL PAPER TEST	NEGATIF
STATUS BANDARA	OPEN

4. Stasiun Meteorologi Fransiskus Seda - Maumere	
METAR	JAM OPERASIONAL BANDARA TELAH BERAKHIR
<p></p>	
TAF	TAF WATC 231100Z 2312/2324 19005KT 8000 VA SCT016=
<p>Prakiraan Cuaca Bandar Udara (Aerodrome Forecast) Fransiskus Xaverius Seda yang berlaku tanggal 23 November pukul 20:00 WITA hingga tanggal 24 November pukul 08:00 WITA, secara umum arah angin dari Selatan dengan kecepatan 5 knot, visibility 8 km, cuaca bandara terdapat Debu Vulkanik / <i>Volcanic Ash</i> (VA), jumlah tutupan awan 3-4 oktas dengan ketinggian dasar awan 1600 feet.</p>	
HASIL PAPER TEST	NEGATIF
STATUS BANDARA	CLOSED (JAM OPERASIONAL SAMPAI 09.00 UTC)

5. Stasiun Meteorologi Komodo - Labuan Bajo	
METAR	JAM OPERASIONAL BANDARA TELAH BERAKHIR
TAF	TAF WATO 231100Z 2312/2324 18004KT 6000 SCT018=
Prakiraan Cuaca Bandar Udara (Aerodrome Forecast) Komodo Labuan Bajo yang berlaku tanggal 23 November pukul 20:00 WITA hingga tanggal 24 November pukul 08.00 WITA, secara umum arah angin dari Selatan dengan kecepatan 4 knot, visibility 6 km, tutupan awan 3-4 oktas dengan tinggi dasar awan 1800 feet.	
HASIL PAPER TEST	NEGATIF
STATUS BANDARA	CLOSE (JAM OPERASIONAL BANDARA SAMPAI 12.00 UTC)

6. Stasiun Meteorologi Gewayantana Larantuka	
METAR	METAR WATL 231300Z 21002KT 8000 FEW020 29/26 Q1008=
Kondisi Cuaca Bandar Udara Gewayantana Flores Timur pada tanggal 23 November pukul 21.00 WITA, angin bertiup dari arah Barat Daya dengan kecepatan 2 knot, jarak pandang (visibility) 8 km, jumlah tutupan awan 1-2 oktas dengan tinggi dasar awan 2000 feet, suhu udara 29 derajat Celcius dengan titik embun 26 derajat Celcius, tekanan udara 1008 milibar. Diprakirakan tidak ada perubahan cuaca signifikan 2 jam kedepan.	
TAF	TAF WATL 231100Z 2312/2324 00000KT 8000 FEW020=
Prakiraan Cuaca Bandar Udara (Aerodrome Forecast) Gewayantana Flores Timur yang berlaku tanggal 23 November 2024 pukul 20:00 WITA hingga tanggal 24 November 2024 pukul 08:00 WITA, secara umum angin CALM, jarak pandang mendatar (visibility) 8 km, cuaca bandara Nil, jumlah awan rendah 1-2 oktas dengan ketinggian dasar awan 2000 feet.	
HASIL PAPER TEST	NEGATIF
STATUS BANDARA	OPEN

7. Stasiun Meteorologi Sultan Muhammad Kaharuddin - Sumbawa	
METAR	METAR WADS 231300Z 12003KT 6000 FEW018 27/26 Q1007 NOSIG=
Kondisi Cuaca Bandar Udara Sultan M Kaharuddin Sumbawa pada tanggal 23 November pukul 21.00 WITA, arah angin dari arah Tenggara dengan kecepatan 03 knot, jarak pandang mendatar (visibility) 6 km, cuaca bandara NIL, jumlah awan lainnya 1-2 oktas dengan ketinggian dasar awan	

1800, suhu udara 27 derajat Celcius dengan titik embun 26 derajat Celcius, tekanan udara 1007 milibar. Telah terjadi hujan disertai petir pada jam pengamatan sebelumnya.	
TAF	TAF WADS 231100Z 2312/2400 13004KT 6000 SCT018=
Prakiraan Cuaca Bandar Udara (Aerodrome Forecast) Sultan Muhammad Kaharuddin yang berlaku tanggal 23 November pukul 20:00 WITA hingga tanggal 24 November pukul 08:00 WITA, secara umum angin dari arah Timur dengan kecepatan 04 knot, jarak pandang mendatar (visibility) 6 km, jumlah awan 3-4 oktas dengan ketinggian dasar awan 1800 feet.	
HASIL PAPER TEST	NEGATIF
STATUS BANDARA	OPEN

8. Stasiun Meteorologi Sultan Muhammad Salahuddin - Bima	
METAR	JAM OPERASIONAL BANDARA TELAH BERAKHIR
TAF	TAF WADB 231100Z 2312/2324 00000KT 6000 SCT015 =
Prakiraan Cuaca Bandar Udara (Aerodrome Forecast) Sultan Muhammad Salahuddin yang berlaku tanggal 23 November pukul 20:00 WITA hingga tanggal 24 November pukul 08:00 WITA, secara umum angin CALM, jarak pandang mendatar (visibility) 6 km, jumlah awan 3-4 oktas dengan ketinggian dasar awan 1500 feet.	
HASIL PAPER TEST	NEGATIF
STATUS BANDARA	OPEN

9. Stasiun Meteorologi Uumbu Meheng Kunda - Waingapu	
METAR	JAM OPERASIONAL BANDARA TELAH BERAKHIR
Kondisi Cuaca Bandar Udara Uumbu Meheng Kunda pada tanggal 23 November pukul 17.00 WITA, arah angin dari Timur dengan kecepatan angin 10 knot, jarak pandang (visibility) 10 km, cuaca bandara NIL (nihil), jumlah awan 1-2 oktas dengan ketinggian dasar awan 2000 feet, suhu udara 35 derajat Celcius dengan titik embun 20 derajat Celcius, tekanan udara 1005 milibar. Diprakirakan tidak ada perubahan cuaca signifikan 2 jam kedepan.	
TAF	TAF WATU 231100Z 2312/2324 10007KT 5000 SCT020 BECMG 2322/2323 9999=

<p>Prakiraan Cuaca Bandar Udara (Aerodrome Forecast) Umu Mehang Kunda yang berlaku tanggal 23 November 2024 pukul 20:00 WITA hingga 24 November 2024 pukul 08:00 WITA, secara umum arah angin dari Timur dengan kecepatan 07 Knot, jarak pandang mendatar (visibility) 5 Km, cuaca bandara NIL (nihil), jumlah awan 3-4 oktas dengan ketinggian dasar awan 2000 feet. Diperkirakan pada tanggal 23 November 2024 pukul 07.00 WITA terjadi perubahan visibility menjadi 10 km</p>	
HASIL PAPER TEST	NEGATIF
STATUS BANDARA	OPEN
STATUS PENERBANGAN	<p>OPEN</p> <p>Cancel flight Susi Air dg RUTE : WGP-RTG-WGP (23 November 2024, STA. : 08.35LT, STD. : 09.05LT)</p> <p>Cancel flight Susi Air dg RUTE : SAU-WGP-SAU (23 November 2024, STA : 10.35LT, STD : 11.05LT)</p>

10. Stasiun Meteorologi Frans Sales Lega	
METAR	METAR WATG 231300Z 0000KT 5000 -RA BKN013 20/19 Q1014 NOSIG=
<p>Kondisi Cuaca Bandar Udara Frans Sales Lega pada tanggal 23 November pukul 21.00 WITA, angin CALM, jarak pandang (visibility) 5 km, cuaca bandara hujan ringan, jumlah awan 5-7 oktas dengan ketinggian dasar awan 1300 feet, suhu udara 20 derajat Celcius dengan titik embun 19 derajat Celcius, tekanan udara 1014 milibar. Diprakirakan tidak ada perubahan cuaca signifikan 2 jam kedepan.</p>	
TAF	TAF WATG 231100Z 2312/2324 1500KT 8000 SCT013=
<p>Prakiraan Cuaca Bandar Udara (Aerodrome Forecast) Frans Sales Lega yang berlaku tanggal 23 November pukul 14:00 WITA hingga tanggal 24 November pukul 08:00 WITA, secara umum angin dari arah Tenggara dan kecepatan angin 2 knot, jarak pandang mendatar (visibility) 8 km, jumlah awan rendah 3-4 oktas dengan ketinggian dasar awan 1300 feet.</p>	
HASIL PAPER TEST	NEGATIF
STATUS BANDARA	OPEN
STATUS PENERBANGAN	CANCEL

11. Pos Meteorologi Soa Bajawa	
METAR	JAM OPERASIONAL BANDARA TELAH BERAKHIR

TAF	TAF WATB 231100Z 2312/2324 03007KT 7000 SCT020 TEMPO 2312/2315 RA FEW016CB=
<p>Prakiraan Cuaca Bandar Udara (Aerodrome Forecast) Soa Bajawa yang berlaku tanggal 23 November pukul 20.00 WITA hingga tanggal 24 November pukul 08.00 WITA, secara umum arah angin dari Timur Laut dengan kecepatan 7 knot, jarak pandang (visibility) 7 km, cuaca nil, jumlah awan 3-4 oktas dengan ketinggian 2000 feet. Pada tanggal 23 November pukul 20:00 WITA sampai tanggal 23 November pukul 23:00 WITA diperkirakan terjadi perubahan cuaca yang temporer fluktuatif antara lain, cuaca hujan intensitas sedang, jumlah awan cumulonimbus 1-2 oktas dengan tinggi dasar 1600 feet.</p>	
HASIL PAPER TEST	NEGATIF
STATUS BANDARA	OPEN
STATUS PENERBANGAN	CANCEL

12. Pos Meteorologi Ende	
METAR	JAM OPERASIONAL BANDARA TELAH BERAKHIR
TAF	TAF WATE 231100Z 2312/2324 00000KT 8000 FEW018=
<p>Prakiraan Cuaca Bandar Udara (Aerodrome Forecast) H. Hasan Aroeboesman Ende yang berlaku tanggal 23 November pukul 20:00 WITA hingga tanggal 24 November pukul 08:00 WITA, secara umum angin Calm, visibility 8 km, cuaca bandara NIL (nihil), jumlah tutupan awan 1-2 oktas dengan ketinggian dasar awan 1800 feet.</p>	
HASIL PAPER TEST	NEGATIF
STATUS BANDARA	OPEN

13. Pos Meteorologi Tambolaka	
METAR	JAM OPERASIONAL BANDARA TELAH BERAKHIR
TAF	TAF WATK 231100Z 2312/2324 09006KT 5000 SCT020 TEMPO 2312/2314 TSRA FEW018CB

	BECMG 2322/2323 9999=
<p>Prakiraan Cuaca Bandar Udara (Aerodrome Forecast) Lede Kalumbang yang berlaku tanggal 23 November 2024 pukul 20:00 WITA hingga 24 November 2024 pukul 08:00 WITA, secara umum arah angin dari Timur dengan kecepatan 6 Knot, jarak pandang mendatar (visibility) 5 Km, jumlah awan 3-4 oktas dengan ketinggian dasar awan 2000FT. Diprakirakan pada pukul 20:00 WITA hingga 22:00 WITA terjadi perubahan fluktuatif terjadi Hujan Ringan disertai Guntur dengan jumlah awan Cumulonimbus 1-2 Oktas dengan ketinggian dasar 1800 FT. Diprakirakan pada pukul 07:00 WITA jarak pandang mendatar menjadi 10 Km.</p>	
HASIL PAPER TEST	NEGATIF
STATUS BANDARA	OPEN

Ketua Pelaksana
Layanan Informasi Meteorologi Penerbangan



Ire Pratiwi

Forecaster on Duty
Layanan Informasi Meteorologi Penerbangan



Sul-ton Kharisma