



# BADAN METEOROLOGI, KLIMATOLOGI, DAN GEOFISIKA

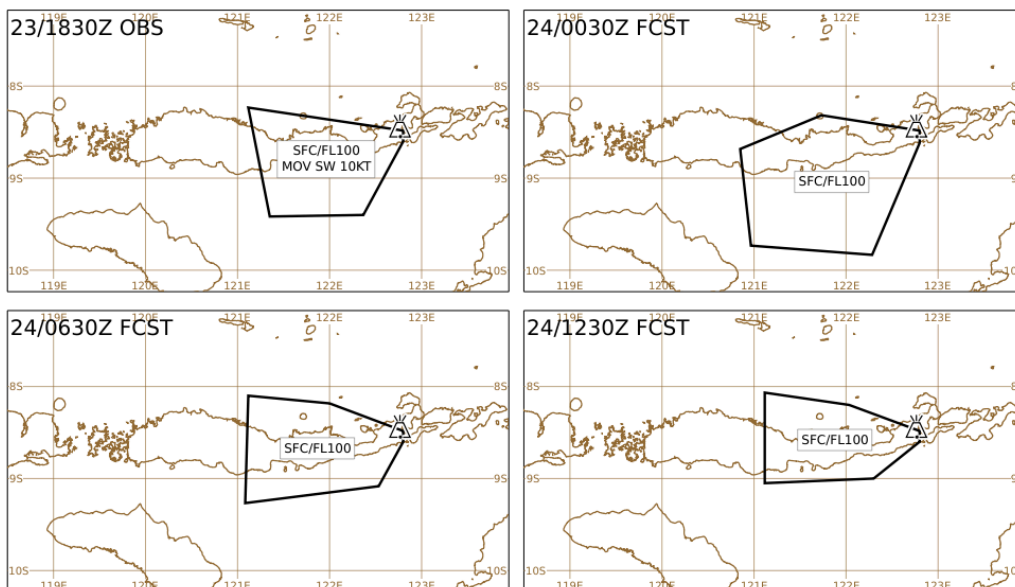
Jl. Angkasa I No. 2, Kemayoran, Jakarta 10720, Telp. : (021) 4246321 Fax. : (021) 4246703

P.O. Box 3540 Jkt, Website : <http://www.bmkg.go.id> Email : [info@bmkg.go.id](mailto:info@bmkg.go.id)

## INFORMASI AKTIVITAS GUNUNG API

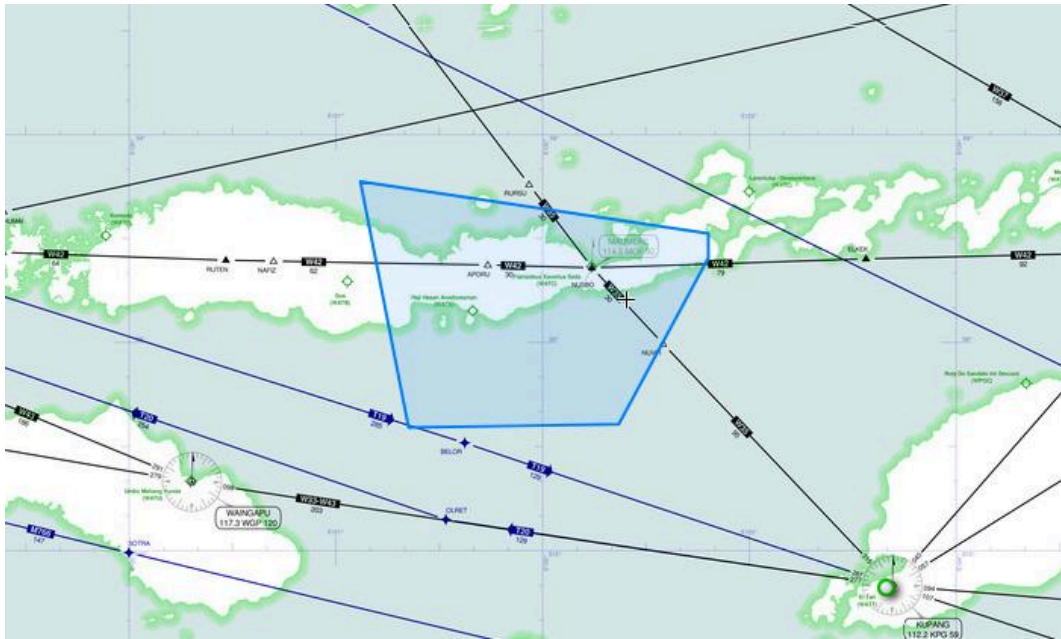
BMKG dalam memonitor *Volcanic Ash* (VA) selalu berkoordinasi dan merujuk pada *Volcanic Ash Advisory Centre* (VAAC) Darwin sesuai regulasi *International Civil Aviation Organization* (ICAO), Serta memperhatikan data satelit cuaca Himawari 9 Jepang, melakukan pengujian dan pengamatan di lapangan menggunakan *paper test*. Berikut ini merupakan informasi aktivitas gunung api:

1. Nama Gunung : Lewotobi Laki-laki  
Koordinat : 8.5 S 122.8 E  
Provinsi : Nusa Tenggara Timur  
Tinggi Puncak : 1.703 Meter
2. Waktu Pengamatan : 23 November 2024 19.00 UTC  
Tinggi Kolom Abu : SFC / 11.000 kaki  
Arah Abu/Kecepatan : Barat / 15 Knot  
Kode Warna : Orange
3. Bandar Udara Terdampak (Area Poligon) : Haji Hasan Aroeboesman (WATE) dan Fransiskus Xaverius Seda (WATC), dan Frans Sales Lega (WATG) berdasarkan (ASHTAM VAWR0738 23 November pukul 18.30 UTC)
4. Data Pengamatan
  - a. Volcanic Ash Advisory (VAAC)



VOLCANIC ASH ADVISORY			
DTG:	20241123/1850Z	ADVISORY NR:	2024/1019
VAAC:	DARWIN	INFO SOURCE:	HIMAWARI-9, KOMPSAT-2A, PIREP
VOLCANO:	LEWOTOB I 264180	AVIATION COLOUR CODE:	ORANGE
PSN:	S0833 E12246	ERUPTION DETAILS:	VA TO FL100 OBS AT 23/1830Z EXTD SW
AREA:	INDONESIA	RMK:	CONTINUOUS VA PLUME IDENTIFIABLE ON LATEST SAT IMG EXTENDING SW. HEIGHT AND MOVEMENT BASED ON SAT IMG, PIREPS AND MODEL GUIDANCE.
SUMMIT ELEV:	1703M	NXT ADVISORY:	NO LATER THAN 20241124/0050Z

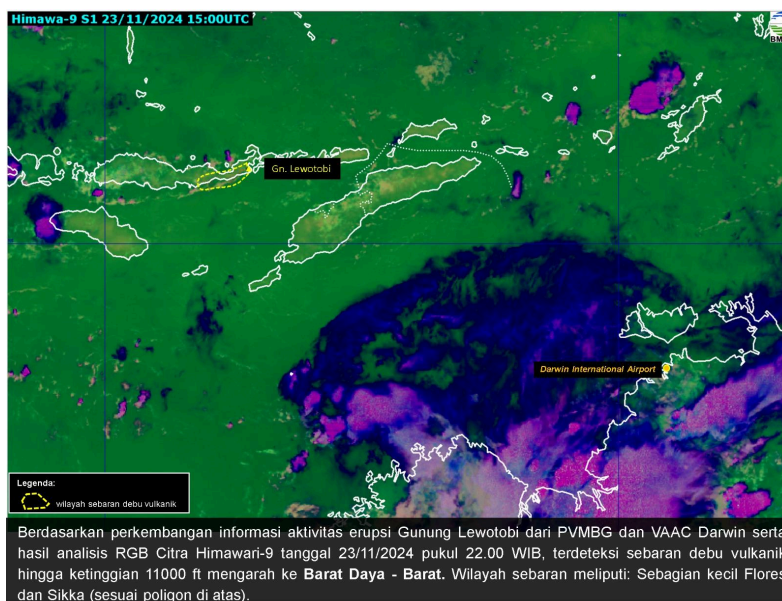
b. SIGMET VA (MWO)



WVID21 WAAA 231850  
WAAF SIGMET 29 VALID 231850/240050 WAAA-  
WAAF UJUNG PANDANG FIR VA ERUPTION MT LEWOTOBI PSN S0833 E12246  
VA CLD OBS AT 1830Z WI S0836 E12248 - S0924 E12222 - S0925 E12121 - S0814 E12107 -  
S0829 E12248 - S0836 E12248 SFC/FL100 MOV SW 10KT INTSF=

Berikut SIGMET terbaru G. LEWOTOBI berdasarkan informasi VAAC DARWIN, dilaporkan pada tanggal 24 November 2024 pukul 02.50 WITA hingga pukul 08.50 WITA. Teramati sebaran debu Abu Vulkanik G. LEWOTOBI pada tanggal 24 November 2024 pukul 02.30 WITA pada ketinggian hingga 11000 Feet, bergerak ke barat daya dengan kecepatan 10 knot dengan intensitas meningkat.

c. Citra Satelit RGB



## 5. Update Informasi Cuaca Stasiun Meteorologi di beberapa Bandar Udara

1. Stasiun Meteorologi Ngurah Rai Badung	
<b>METAR</b>	<b>METAR WADD 231900Z 32006KT 9999 FEW017 28/27 Q1006 NOSIG=</b>
<p>Kondisi Cuaca Bandar Udara I Gusti Ngurah Rai pada tanggal 24 November pukul 03.00 WITA, arah angin dari Barat Laut dengan kecepatan angin 06 knot, jarak pandang (visibility) 10 km, cuaca bandara NIL (nihil) , jumlah awan 1-2 oktas dengan ketinggian dasar awan 1700ft, suhu udara 28 derajat Celcius dengan titik embun 27 derajat Celcius, tekanan udara 1006 milibar, diprakirakan 2 jam kedepan tidak ada perubahan cuaca signifikan.</p>	
<b>TAF</b>	<b>TAF WADD 231700Z 2318/2418 01005KT 9999 SCT016 BECMG 2323/2401 13009KT=</b>
<p>Prakiraan Cuaca Bandar Udara (Aerodrome Forecast) I Gusti Ngurah Rai yang berlaku tanggal 24 November 2024 pukul 02.00 WITA hingga tanggal 25 November 2024 pukul 02.00 WITA, secara umum arah angin dari Utara dengan kecepatan 05 knot, jarak pandang (visibility) 10 km, cuaca bandara NIL (nihil), jumlah awan 3-4 oktas dengan ketinggian dasar awan 1600 feet. Diprakirakan pada pukul 09.00 WITA terjadi perubahan angin dari tenggara dengan kecepatan 09 knot.</p>	
<b>HASIL PAPER TEST</b>	<b>NEGATIF</b>
<b>STATUS BANDARA</b>	<b>OPEN</b>

2. Stasiun Meteorologi El-Tari Kupang	
<b>METAR</b>	<b>JAM OPERASIONAL BANDARA TELAH BERAKHIR</b>
<p></p>	
<b>TAF</b>	<b>TAF WATT 231700Z 2318/2418 10006KT 8000 FEW018 TEMPO 2402/2406 31010KT=</b>
<p>Prakiraan Cuaca Bandar Udara (Aerodrome Forecast) El Tari Kupang yang berlaku tanggal 24 November pukul 02.00 WITA hingga tanggal 25 November pukul 02.00 WITA, secara umum arah angin dari Timur dengan kecepatan 06 knot, jarak pandang (visibility) 08 km, cuaca bandara NIL (nihil), jumlah awan 1-2 oktas dengan ketinggian dasar awan 1800 feet. Terjadi perubahan cuaca secara fluktuatif pukul 10.00 WITA sampai dengan 14.00 WITA berupa arah angin bertiup dari arah Barat Laut dengan kecepatan 10 knot.</p>	
<b>HASIL PAPER TEST</b>	<b>NEGATIF</b>
<b>STATUS BANDARA</b>	<b>OPEN</b>

<b>3. Stasiun Meteorologi ZAM Lombok</b>	
<b>METAR</b>	<b>METAR WADL 231900Z 00000KT 7000 SCT016 26/25 Q1007 NOSIG=</b>
<p>Kondisi Cuaca Bandar Udara ZAM Lombok pada tanggal 24 November pukul 03.00 WITA, angin CALM, jarak pandang mendatar (visibility) 7 km, cuaca bandara NIL, 3-4 oktas awan rendah dengan ketinggian dasar awan 1600 feet, suhu udara 26 derajat Celcius dengan titik embun 25 derajat celcius, tekanan udara 1007 milibar, diperkirakan tidak ada perubahan cuaca signifikan.</p>	
<b>TAF</b>	<b>TAF WADL 231700Z 2318/2418 27003KT 7000 SCT016=</b>
<p>Prakiraan Cuaca Bandar Udara (Aerodrome Forecast) ZAM Lombok yang berlaku tanggal 24 November pukul 02.00 WITA hingga tanggal 25 November pukul 02.00 WITA, secara umum angin bertiup dari arah Barat dengan kecepatan 3 knots, jarak pandang (visibility) 7 km, cuaca bandara NIL (nihil), jumlah awan 3-4 oktas dengan ketinggian dasar awan 1600 feet.</p>	
<b>HASIL PAPER TEST</b>	<b>NEGATIF</b>
<b>STATUS BANDARA</b>	<b>OPEN</b>

<b>4. Stasiun Meteorologi Fransiskus Seda - Maumere</b>	
<b>METAR</b>	<b>JAM OPERASIONAL BANDARA TELAH BERAKHIR</b>
<p></p>	
<b>TAF</b>	<b>TAF WATC 231700Z 2318/2406 17008KT 8000 VA SCT016=</b>
<p>Prakiraan Cuaca Bandar Udara (Aerodrome Forecast) Fransiskus Xaverius Seda yang berlaku tanggal 24 November pukul 02.00 WITA hingga pukul 14.00 WITA, secara umum arah angin dari Selatan dengan kecepatan 8 knot, visibility 8 km, cuaca bandara terdapat Debu Vulkanik / <i>Volcanic Ash</i> (VA), jumlah tutupan awan 3-4 oktas dengan ketinggian dasar awan 1600 feet.</p>	
<b>HASIL PAPER TEST</b>	<b>NEGATIF</b>
<b>STATUS BANDARA</b>	<b>CLOSED (JAM OPERASIONAL SAMPAI 09.00 UTC)</b>

<b>5. Stasiun Meteorologi Komodo - Labuan Bajo</b>	
<b>METAR</b>	<b>JAM OPERASIONAL BANDARA TELAH BERAKHIR</b>
<p></p>	
<b>TAF</b>	<b>TAF WATO 231700Z 2318/2406 19004KT 7000 FEW020</b>

	<b>BECMG 2400/2402 04010KT=</b>
Prakiraan Cuaca Bandar Udara (Aerodrome Forecast) Komodo Labuan Bajo yang berlaku tanggal 24 November pukul 02.00 WITA hingga pukul 14.00 WITA, secara umum arah angin dari Selatan dengan kecepatan 4 knot, visibility 7 km, tutupan awan 1-2 oktas dengan tinggi dasar awan 2000 feet. Diperkirakan mulai pukul 10.00 WITA angin berubah menjadi dari arah timur laut dengan kecepatan 10 knot.	
<b>HASIL PAPER TEST</b>	<b>NEGATIF</b>
<b>STATUS BANDARA</b>	<b>CLOSE (JAM OPERASIONAL BANDARA SAMPAI 12.00 UTC)</b>

<b>6. Stasiun Meteorologi Gewayantana Larantuka</b>	
<b>METAR</b>	<b>METAR WATL 231900Z 00000KT 8000 FEW020 27/25 Q1006=</b>
Kondisi Cuaca Bandar Udara Gewayantana Flores Timur pada tanggal 24 November pukul 03.00 WITA, angin Calm, jarak pandang (visibility) 8 km, jumlah tutupan awan 1-2 oktas dengan tinggi dasar awan 2000 feet, suhu udara 27 derajat Celcius dengan titik embun 25 derajat Celcius, tekanan udara 1006 milibar. Diperkirakan tidak ada perubahan cuaca signifikan 2 jam kedepan.	
<b>TAF</b>	<b>TAF WATL 231100Z 2312/2324 00000KT 8000 FEW020=</b>
Prakiraan Cuaca Bandar Udara (Aerodrome Forecast) Gewayantana Flores Timur yang berlaku tanggal 23 November 2024 pukul 20:00 WITA hingga tanggal 24 November 2024 pukul 08:00 WITA, secara umum angin CALM, jarak pandang mendatar (visibility) 8 km, cuaca bandara Nil, jumlah awan rendah 1-2 oktas dengan ketinggian dasar awan 2000 feet.	
<b>HASIL PAPER TEST</b>	<b>NEGATIF</b>
<b>STATUS BANDARA</b>	<b>OPEN</b>

<b>7. Stasiun Meteorologi Sultan Muhammad Kaharuddin - Sumbawa</b>	
<b>METAR</b>	<b>METAR WADS 231900Z VRB02KT 7000 FEW018 26/26 Q1005 NOSIG=</b>
Kondisi Cuaca Bandar Udara Sultan M Kaharuddin Sumbawa pada tanggal 24 November pukul 03.00 WITA, arah angin bervariasi dengan kecepatan 02 knot, jarak pandang mendatar (visibility) 7 km, cuaca bandara NIL, jumlah awan lainnya 1-2 oktas dengan ketinggian dasar awan 1800, suhu udara 26 derajat Celcius dengan titik embun 26 derajat Celcius, tekanan udara 1005 milibar. Diperkirakan tidak ada perubahan cuaca signifikan 2 jam kedepan.	
<b>TAF</b>	<b>TAF WADS 231700Z 2318/2406 18003KT 7000 FEW020 BECMG 2323/2324 24008KT=</b>
Prakiraan Cuaca Bandar Udara (Aerodrome Forecast) Sultan Muhammad Kaharuddin yang berlaku tanggal 24 November pukul 02.00 WITA hingga pukul 14.00 WITA, secara umum angin dari arah	

Selatan dengan kecepatan 03 knot, jarak pandang mendatar (visibility) 7 km, jumlah awan 1-2 oktas dengan ketinggian dasar awan 2000 feet. Diprakirakan mulai pukul 08.00 WITA terjadi perubahan arah angin dari arah Barat Daya dengan kecepatan 08 knot.	
<b>HASIL PAPER TEST</b>	<b>NEGATIF</b>
<b>STATUS BANDARA</b>	<b>OPEN</b>

<b>8. Stasiun Meteorologi Sultan Muhammad Salahuddin - Bima</b>	
<b>METAR</b>	<b>JAM OPERASIONAL BANDARA TELAH BERAKHIR</b>
<b>TAF</b>	<b>TAF WADB 231700Z 2318/2406 0000KT 8000 SCT015 BECMG 2400/2402 03010KT=</b>
Prakiraan Cuaca Bandar Udara (Aerodrome Forecast) Sultan Muhammad Salahuddin yang berlaku tanggal 24 November pukul 02.00 WITA hingga pukul 14.00 WITA, secara umum angin CALM, jarak pandang mendatar (visibility) 8 km, jumlah awan 3-4 oktas dengan ketinggian dasar awan 1500 feet. Diprakirakan mulai pukul 10.00 WITA terjadi perubahan arah angin dari arah Timur Laut dengan kecepatan 10 knot.	
<b>HASIL PAPER TEST</b>	<b>NEGATIF</b>
<b>STATUS BANDARA</b>	<b>OPEN</b>

<b>9. Stasiun Meteorologi Umu Mehang Kunda - Waingapu</b>	
<b>METAR</b>	<b>JAM OPERASIONAL BANDARA TELAH BERAKHIR</b>
<b>TAF</b>	<b>TAF WATU 231100Z 2312/2324 10007KT 5000 SCT020 BECMG 2322/2323 9999=</b>
Prakiraan Cuaca Bandar Udara ( Aerodrome Forecast ) Umu Mehang Kunda yang berlaku tanggal 23 November 2024 pukul 20:00 WITA hingga 24 November 2024 pukul 08:00 WITA, secara umum arah angin dari Timur dengan kecepatan 07 Knot, jarak pandang mendatar (visibility) 5 Km, cuaca bandara NIL (nihil), jumlah awan 3-4 oktas dengan ketinggian dasar awan 2000 feet. Diprakirakan pada tanggal 23 November 2024 pukul 07.00 WITA terjadi perubahan visibility menjadi 10 km	
<b>HASIL PAPER TEST</b>	<b>NEGATIF</b>
<b>STATUS BANDARA</b>	<b>OPEN</b>
<b>STATUS</b>	<b>OPEN</b>

<b>PENERBANGAN</b>	<p>Cancel flight Susi Air dg RUTE : WGP-RTG-WGP (23 November 2024, STA. : 08.35LT, STD. : 09.05LT)</p> <p>Cancel flight Susi Air dg RUTE : SAU-WGP-SAU (23 November 2024, STA : 10.35LT, STD : 11.05LT)</p>
--------------------	---

<b>10. Stasiun Meteorologi Frans Sales Lega</b>	
<b>METAR</b>	<b>JAM OPERASIONAL BANDARA TELAH BERAKHIR</b>
<b>TAF</b>	<b>TAF WATG 231100Z 2312/2324 15002KT 8000 SCT013=</b>
<p>Prakiraan Cuaca Bandar Udara (Aerodrome Forecast) Frans Sales Lega yang berlaku tanggal 23 November pukul 14:00 WITA hingga tanggal 24 November pukul 08:00 WITA, secara umum angin dari arah Tenggara dan kecepatan angin 2 knot, jarak pandang mendarat (visibility) 8 km, jumlah awan rendah 3-4 oktas dengan ketinggian dasar awan 1300 feet.</p>	
<b>HASIL PAPER TEST</b>	<b>NEGATIF</b>
<b>STATUS BANDARA</b>	<b>OPEN</b>
<b>STATUS PENERBANGAN</b>	<b>CANCEL</b>

<b>11. Pos Meteorologi Soa Bajawa</b>	
<b>METAR</b>	<b>JAM OPERASIONAL BANDARA TELAH BERAKHIR</b>
<b>TAF</b>	<b>TAF WATB 231100Z 2312/2324 03007KT 7000 SCT020 TEMPO 2312/2315 RA FEW016CB=</b>
<p>Prakiraan Cuaca Bandar Udara (Aerodrome Forecast) Soa Bajawa yang berlaku tanggal 23 November pukul 20.00 WITA hingga tanggal 24 November pukul 08.00 WITA, secara umum arah angin dari Timur Laut dengan kecepatan 7 knot, jarak pandang (visibility) 7 km, cuaca nil, jumlah awan 3-4 oktas dengan ketinggian 2000 feet. Pada tanggal 23 November pukul 20:00 WITA sampai tanggal 23 November pukul 23:00 WITA diperkirakan terjadi perubahan cuaca yang temporer fluktuatif antara lain, cuaca hujan intensitas sedang, jumlah awan cumulonimbus 1-2 oktas dengan tinggi dasar 1600 feet.</p>	
<b>HASIL PAPER TEST</b>	<b>NEGATIF</b>
<b>STATUS BANDARA</b>	<b>OPEN</b>
<b>STATUS PENERBANGAN</b>	<b>CANCEL</b>

<b>12. Pos Meteorologi Ende</b>	
<b>METAR</b>	<b>JAM OPERASIONAL BANDARA TELAH BERAKHIR</b>
<b>TAF</b>	<b>TAF WATE 231100Z 2312/2324 00000KT 8000 FEW018=</b>
<p>Prakiraan Cuaca Bandar Udara (Aerodrome Forecast) H. Hasan Aroeboesman Ende yang berlaku tanggal 23 November pukul 20:00 WITA hingga tanggal 24 November pukul 08:00 WITA, secara umum angin Calm, visibility 8 km, cuaca bandara NIL (nihil), jumlah tutupan awan 1-2 oktas dengan ketinggian dasar awan 1800 feet.</p>	
<b>HASIL PAPER TEST</b>	<b>NEGATIF</b>
<b>STATUS BANDARA</b>	<b>OPEN</b>



13. Pos Meteorologi Tambolaka	
<b>METAR</b>	<b>JAM OPERASIONAL BANDARA TELAH BERAKHIR</b>
<b>TAF</b>	<b>TAF WATK 231100Z 2312/2324 09006KT 5000 SCT020 TEMPO 2312/2314 TSRA FEW018CB BECMG 2322/2323 9999=</b>
<p>Prakiraan Cuaca Bandar Udara ( Aerodrome Forecast ) Lede Kalumbang yang berlaku tanggal 23 November 2024 pukul 20:00 WITA hingga 24 November 2024 pukul 08:00 WITA, secara umum arah angin dari Timur dengan kecepatan 6 Knot, jarak pandang mendatar ( visibility ) 5 Km, jumlah awan 3-4 oktas dengan ketinggian dasar awan 2000FT. Diprakirakan pada pukul 20:00 WITA hingga 22:00 WITA terjadi perubahan fluktuatif terjadi Hujan Ringan disertai Guntur dengan jumlah awan Cumulonimbus 1-2 Oktas dengan ketinggian dasar 1800 FT. Diprakirakan pada pukul 07:00 WITA jarak pandang mendatar menjadi 10 Km.</p>	
<b>HASIL PAPER TEST</b>	<b>NEGATIF</b>
<b>STATUS BANDARA</b>	<b>OPEN</b>

Ketua Pelaksana  
Layanan Informasi Meteorologi Penerbangan



Ire Pratiwi

Forecaster on Duty  
Layanan Informasi Meteorologi Penerbangan



Sul-ton Kharisma