



# BADAN METEOROLOGI, KLIMATOLOGI, DAN GEOFISIKA

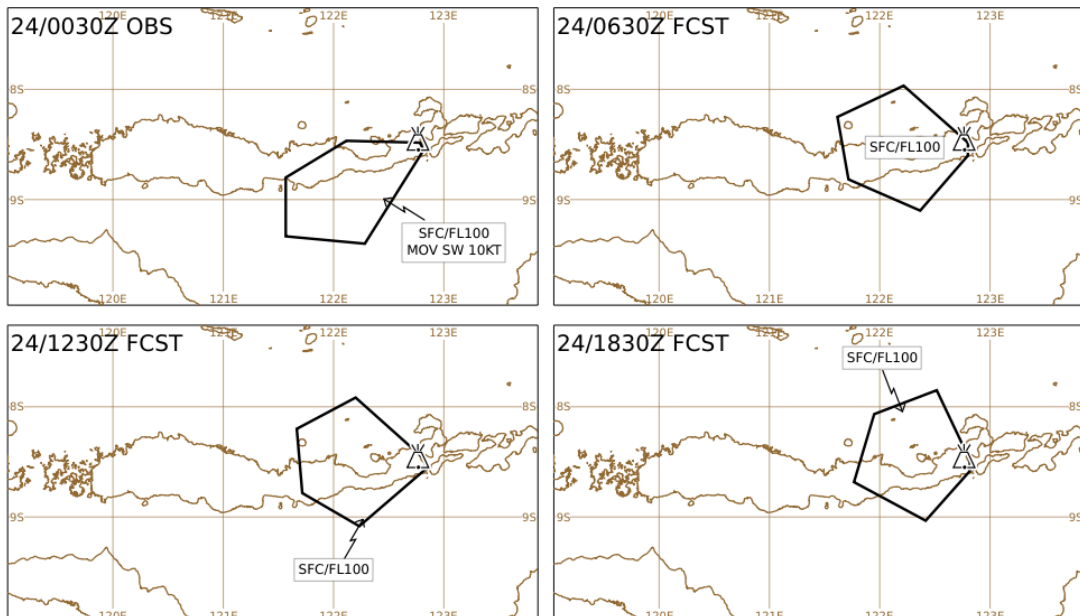
Jl. Angkasa I No. 2, Kemayoran, Jakarta 10720, Telp. : (021) 4246321 Fax. : (021) 4246703

P.O. Box 3540 Jkt, Website : <http://www.bmkg.go.id> Email : [info@bmkg.go.id](mailto:info@bmkg.go.id)

## INFORMASI AKTIVITAS GUNUNG API

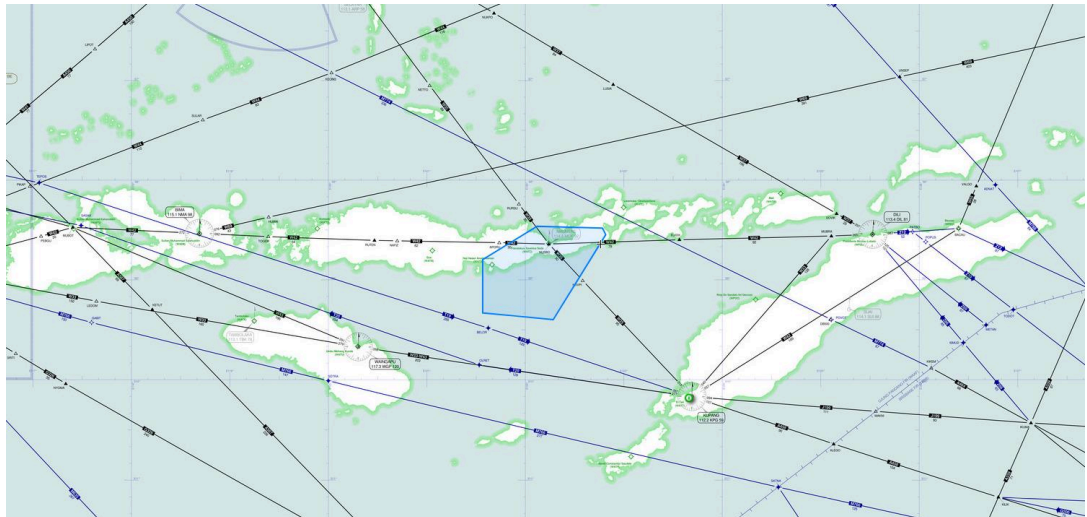
BMKG dalam memonitor *Volcanic Ash* (VA) selalu berkoordinasi dan merujuk pada *Volcanic Ash Advisory Centre* (VAAC) Darwin sesuai regulasi *International Civil Aviation Organization* (ICAO), Serta memperhatikan data satelit cuaca Himawari 9 Jepang, melakukan pengujian dan pengamatan di lapangan menggunakan *paper test*. Berikut ini merupakan informasi aktivitas gunung api:

1. Nama Gunung : Lewotobi Laki-laki  
Koordinat : 8.5 S 122.8 E  
Provinsi : Nusa Tenggara Timur  
Tinggi Puncak : 1.703 Meter
2. Waktu Pengamatan : 24 November 2024 03.00 UTC  
Tinggi Kolom Abu : SFC / 10.000 kaki  
Arah Abu/Kecepatan : Barat daya / 10 Knot  
Kode Warna : Orange
3. Bandar Udara Terdampak (Area Poligon) : Haji Hasan Aroeboesman (WATE), dan Fransiskus Xaverius Seda (WATC), berdasarkan (ASHTAM VAWR0742, 24 November pukul 00.30 UTC)
4. Data Pengamatan
  - a. Volcanic Ash Advisory (VAAC)



VOLCANIC ASH ADVISORY			
DTG:	20241124/0050Z	ADVISORY NR:	2024/1020
VAAC:	DARWIN	INFO SOURCE:	HIMAWARI-9
VOLCANO:	LEWOTOB1 264180	AVIATION COLOUR CODE:	ORANGE
PSN:	50833 E12246	ERUPTION DETAILS:	VA TO FL100 OBS AT 24/0030Z EXTD SW
AREA:	INDONESIA	RMK:	CONTINUOUS VA PLUME IDENTIFIABLE ON LATEST SAT IMG EXTENDING SW. HEIGHT AND MOVEMENT BASED ON SAT IMG AND MODEL GUIDANCE.
SUMMIT ELEV:	1703M	NXT ADVISORY:	NO LATER THAN 20241124/0650Z

b. SIGMET VA (MWO)



WVID21 WAAA 240050

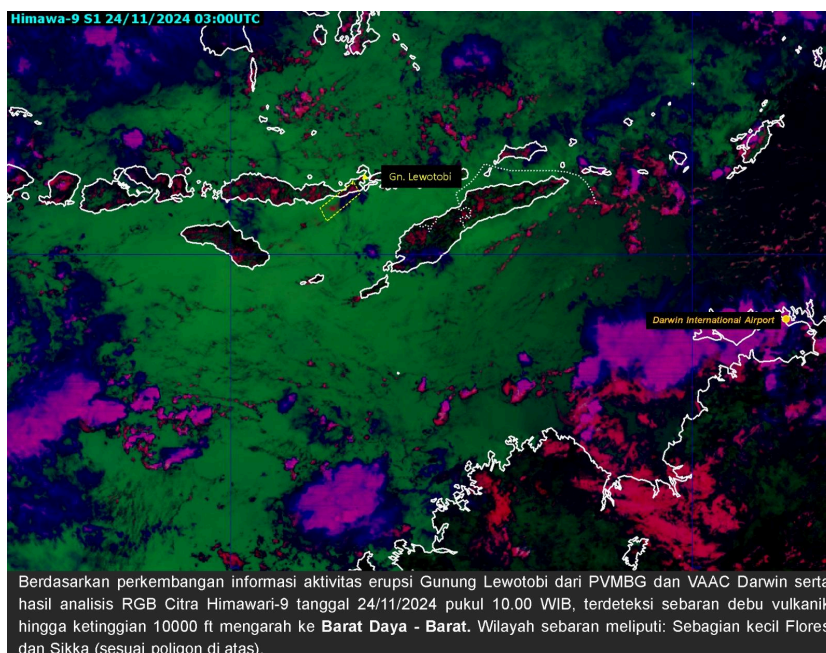
WAAF SIGMET 01 VALID 240050/240650 WAAA-

WAAF UJUNG PANDANG FIR VA ERUPTION MT LEWOTOBI PSN S0833 E12246

VA CLD OBS AT 0030Z WI S0833 E12249 - S0924 E12217 - S0920 E12134 - S0848 E12134 - S0828 E12207 - S0829 E12247 - S0833 E12249 SFC/FL100 MOV SW 10KT NC=

Berikut SIGMET terbaru G. LEWOTOBI berdasarkan informasi VAAC DARWIN, dilaporkan pada tanggal 24 November 2024 pukul 08.50 WITA hingga pukul 14.50 WITA. Teramati sebaran debu Abu Vulkanik G. LEWOTOBI pada tanggal 24 November 2024 pukul 08.30 WITA pada ketinggian hingga 10000 Feet, bergerak ke barat daya dengan kecepatan 10 knot dengan intensitas tetap.

c. Citra Satelit RGB



Berdasarkan perkembangan informasi aktivitas erupsi Gunung Lewotobi dari PVMBG dan VAAC Darwin serta hasil analisis RGB Citra Himawari-9 tanggal 24/11/2024 pukul 10.00 WIB, terdeteksi sebaran debu vulkanik hingga ketinggian 10000 ft mengarah ke Barat Daya - Barat. Wilayah sebaran meliputi: Sebagian kecil Flores dan Sikka (sesuai poligon di atas).

**5. Update Informasi Cuaca Stasiun Meteorologi di beberapa Bandar Udara**

<b>1. Stasiun Meteorologi Ngurah Rai Badung</b>	
<b>METAR</b>	<b>METAR WADD 240300Z 24006KT 200V280 9999 FEW017 31/27 Q1008 NOSIG=</b>
<p>Kondisi Cuaca Bandar Udara I Gusti Ngurah Rai pada tanggal 24 November pukul 11.00 WITA, arah angin dari Barat Daya dengan kecepatan angin 06 knot dan arah angin bertiup variasi dari arah Selatan hingga utara, jarak pandang (visibility) 10 km, cuaca bandara NIL (nihil) , jumlah awan 1-2 oktas dengan ketinggian dasar awan 1700ft, suhu udara 31 derajat Celcius dengan titik embun 27 derajat Celcius, tekanan udara 1008 milibar, diperkirakan 2 jam kedepan tidak ada perubahan cuaca signifikan.</p>	
<b>TAF</b>	<b>TAF WADD 232300Z 2400/2424 13010KT 9999 SCT016=</b>
<p>Prakiraan Cuaca Bandar Udara (Aerodrome Forecast) I Gusti Ngurah Rai yang berlaku tanggal 24 November 2024 pukul 08.00 WITA hingga tanggal 25 November 2024 pukul 08.00 WITA, secara umum arah angin dari Tenggara dengan kecepatan 10 knot, jarak pandang (visibility) 10 km, cuaca bandara NIL (nihil), jumlah awan 3-4 oktas dengan ketinggian dasar awan 1600 feet.</p>	
<b>HASIL PAPER TEST</b>	<b>NEGATIF</b>
<b>STATUS BANDARA</b>	<b>OPEN</b>

<b>2. Stasiun Meteorologi El-Tari Kupang</b>	
<b>METAR</b>	<b>METAR WATT 240300Z 34007KT 9999 FEW020 35/25 Q1009 NOSIG=</b>
<p>Kondisi Cuaca Bandar Udara El Tari Kupang pada tanggal 24 November pukul 11.00 WITA, arah angin dari Barat Laut dengan kecepatan angin 7 knot, jarak pandang (visibility) 10 km, cuaca bandara NIL (nihil) , jumlah awan 1-2 oktas dengan ketinggian dasar awan 2000 feet, suhu udara 35 derajat Celcius dengan titik embun 25 derajat Celcius, tekanan udara 1009 milibar, diperkirakan 2 jam kedepan tidak ada perubahan cuaca signifikan.</p>	
<b>TAF</b>	<b>TAF WATT 232300Z 2400/2424 12007KT 9999 SCT018 TEMPO 2403/2407 31012KT=</b>
<p>Prakiraan Cuaca Bandar Udara (Aerodrome Forecast) El Tari Kupang yang berlaku tanggal 24 November pukul 08:00 WITA hingga tanggal 25 November pukul 08:00 WITA, secara umum arah angin dari Timur dengan kecepatan 07 knot, jarak pandang (visibility) 10 km, cuaca bandara NIL (nihil), jumlah awan 3-4 oktas dengan ketinggian dasar awan 1800 feet. Diprakirakan terjadi perubahan cuaca secara fluktuatif pukul 11:00 WITA sampai dengan 15:00 WITA berupa arah angin bertiup dari arah Barat Laut dengan kecepatan 12 knot.</p>	
<b>HASIL PAPER TEST</b>	<b>NEGATIF</b>
<b>STATUS BANDARA</b>	<b>OPEN</b>

<b>3. Stasiun Meteorologi ZAM Lombok</b>	
<b>METAR</b>	<b>METAR WADL 240330Z 14005KT 080V180 6000 TS FEW015CB BKN016 33/24 Q1009 NOSIG RMK CB TO S=</b>
<p>Kondisi Cuaca Bandar Udara ZAM Lombok pada tanggal 24 November pukul 11.30 WITA, arah angin dari tenggara dengan kecepatan 5 knot, jarak pandang mendatar (visibility) 6 km, cuaca bandara terdapat <i>Thunderstorm</i>, terdapat awan <i>Cumuonimbus</i> 1-2 oktas dengan ketinggian dasar awan 1500 feet dan 5-6 oktas awan rendah dengan ketinggian dasar awan 1600 feet, suhu udara 33 derajat Celcius dengan titik embun 24 derajat celcius, tekanan udara 1009 milibar, diperkirakan tidak ada perubahan cuaca signifikan.</p>	
<b>TAF</b>	<b>TAF WADL 232300Z 2400/2424 17010KT 8000 SCT016 BECMG 2404/2406 18007KT BKN016 PROB40 TEMPO 2406/2409 5000 TSRA FEW015CB BKN016=</b>
<p>Prakiraan Cuaca Bandar Udara (Aerodrome Forecast) ZAM Lombok yang berlaku tanggal 24 November pukul 08.00 WITA hingga tanggal 25 November pukul 08.00 WITA, secara umum angin bertiup dari arah Seatan dengan kecepatan 10 knots, jarak pandang (visibility) 8 km, cuaca bandara NIL (nihil), jumlah awan 3-4 oktas dengan ketinggian dasar awan 1600 feet. Diprakirakan pada 12.00 - 14.00 wita jumlah tutupan awan menjadi 5-6 oktas dengan tinggi dasar awan 1600 feet. Terjadi perubahan cuaca yang temporer fluktuatif antara lain cuaca hujan disertai badai petir dengan awan <i>Cumuonimbus</i> 1-2 oktas dengan tinggi dasar 1500 feet dan jumlah tutupan awan 5-6 oktas dengan tinggi dasar awan 1600 feet dengan jarak pandang menjadi 5 km.</p>	
<b>HASIL PAPER TEST</b>	<b>NEGATIF</b>
<b>STATUS BANDARA</b>	<b>OPEN</b>

<b>4. Stasiun Meteorologi Fransiskus Seda - Maumere</b>	
<b>METAR</b>	<b>METAR WATC 240300Z 36006KT 9999 VA FEW015 34/28 Q1009 NOSIG=</b>
<p>Kondisi Cuaca Bandar Udara Fransiskus Xaverius Seda pada tanggal 24 November pukul 11.00 WITA, arah angin dari arah Utara dengan kecepatan 6 knot, jarak pandang (visibility) 10 km, kondisi cuaca saat pengamatan terdapat VA, jumlah awan 1-2 oktas dengan ketinggian dasar awan 1500 feet, suhu udara 34 derajat Celcius, titik embun 28 derajat Celcius, tekanan udara 1009 milibar.</p>	
<b>TAF</b>	<b>TAF WATC 232300Z 2400/2412 35006KT 9000 VA SCT015=</b>
<p>Prakiraan Cuaca Bandar Udara (Aerodrome Forecast) Fransiskus Xaverius Seda yang berlaku tanggal 24 November pukul 08.00 WITA hingga pukul 20.00 WITA, secara umum arah angin dari Utara dengan kecepatan 6 knot, visibility 9 km, cuaca bandara terdapat Debu Vulkanik / <i>Volcanic Ash</i> (VA), jumlah tutupan awan 3-4 oktas dengan ketinggian dasar awan 1500 feet.</p>	

<b>HASIL PAPER TEST</b>	<b>NEGATIF</b>
<b>STATUS BANDARA</b>	<b>WATC - AD CLSD (C1924-24 NOTAMR C1923-24)</b>

<b>5. Stasiun Meteorologi Komodo - Labuan Bajo</b>	
<b>METAR</b>	<b>METAR WATO 240300Z 02008KT 8000 FEW017 32/26 Q1010 NOSIG=</b>
<p>Kondisi Cuaca Bandar Udara Komodo Labuan Bajo pada tanggal 24 November pukul 11.00 WITA, angin dari Utara dengan kecepatan 8 knot, jarak pandang (visibility) 8 km, jumlah tutupan awan 1-2 oktas dengan tinggi dasar awan 1700 feet, suhu udara 32 derajat Celcius dengan titik embun 26 derajat Celcius, tekanan udara 1010 milibar. Diprakirakan tidak ada perubahan cuaca signifikan 2 jam kedepan.</p>	
<b>TAF</b>	<b>TAF WATO 232300Z 2400/2412 05011KT 9000 FEW020 TEMPO 2407/2410 5000 -RA BKN017 BECMG 2410/2412 16004KT=</b>
<p>Prakiraan Cuaca Bandar Udara (Aerodrome Forecast) Komodo Labuan Bajo yang berlaku tanggal 24 November pukul 08.00 WITA hingga pukul 20.00 WITA, secara umum arah angin dari Timur Laut dengan kecepatan 11 knot, visibility 9 km, tutupan awan 1-2 oktas dengan tinggi dasar awan 2000 feet. Diprakirakan mulai pukul 15.00 - 18.00 WITA terjadi perubahan cuaca yang temporer fluktuatif antara lain cuaca hujan ringan dengan jumlah tutupan awan 5-6 oktas dengan tinggi dasar awan 1700 feet dengan jarak pandang menjadi 5 km. Selanjutnya diprakirakan pada 18.00 - 20.00 wita angin berubah menjadi dari arah tenggara dengan kecepatan 4 knot.</p>	
<b>HASIL PAPER TEST</b>	<b>NEGATIF</b>
<b>STATUS BANDARA</b>	<b>OPEN</b>

<b>6. Stasiun Meteorologi Gewayantana Larantuka</b>	
<b>METAR</b>	<b>METAR WATL 240300Z 03006KT 9999 FEW020 32/25 Q1008=</b>
<p>Kondisi Cuaca Bandar Udara Gewayantana Flores Timur pada tanggal 24 November pukul 11.00 WITA, angin arah Timur Laut dengan kecepatan 6 knot, jarak pandang (visibility) 10 km, jumlah tutupan awan 1-2 oktas dengan tinggi dasar awan 2000 feet, suhu udara 32 derajat Celcius dengan titik embun 25 derajat Celcius, tekanan udara 1008 milibar.</p>	
<b>TAF</b>	<b>TAF WATL 232300Z 2400/2412 06006KT 8000 FEW020 BECMG 2410/2412 00000KT=</b>
<p>Prakiraan Cuaca Bandar Udara (Aerodrome Forecast) Gewayantana Flores Timur yang berlaku tanggal 24 November 2024 pukul 08:00 WITA hingga tanggal 24 November 2024 pukul 20:00 WITA, secara umum angin Timur Laut dengan kecepatan 6 knot, jarak pandang mendarat (visibility) 8 km, cuaca bandara Nil, jumlah awan rendah 1-2 oktas dengan ketinggian dasar awan 2000 feet.</p>	

<b>HASIL PAPER TEST</b>	<b>NEGATIF</b>
<b>STATUS BANDARA</b>	<b>OPEN</b>

<b>7. Stasiun Meteorologi Sultan Muhammad Kaharuddin - Sumbawa</b>	
<b>METAR</b>	<b>METAR WADS 240000Z 11003KT 6000 FEW018 29/25 Q1008 NOSIG=</b>
<p>Kondisi Cuaca Bandar Udara Sultan M Kaharuddin Sumbawa pada tanggal 24 November pukul 08.00 WITA, arah angin dari Tmur dengan kecepatan 03 knott, jarak pandang mendatar (visibility) 6 km, cuaca bandara NIL, jumlah awan lainnya 1-2 oktas dengan ketinggian dasar awan 1800, suhu udara 29 derajat Celcius dengan titik embun 25 derajat Celcius, tekanan udara 1008 milibar. Diprakirakan tidak ada perubahan cuaca signifikan 2 jam kedepan.</p>	
<b>TAF</b>	<b>TAF WADS 232300Z 2400/2412 35008KT 9000 FEW018 TEMPO 2408/2410 TS FEW016CB SCT018=</b>
<p>Prakiraan Cuaca Bandar Udara (Aerodrome Forecast) Sultan Muhammad Kaharuddin yang berlaku tanggal 24 November pukul 08.00 WITA hingga pukul 20.00 WITA, secara umum angin dari arah Utara dengan kecepatan 08 knot, jarak pandang mendatar (visibility) 9 km, jumlah awan 1-2 oktas dengan ketinggian dasar awan 1800 feet. Diprakirakan terjadi perubahan cuaca yang temporer fluktuatif pada pukul 16:00 WITA hingga 18:00 WITA antara lain cuaca terjadi petir/kilat, jumlah awan cumulonimbus 1-2 oktas dengan tinggi dasar 1600 feet disertai awan rendah lainnya 3-4 oktas dengan tinggi dasar 1800 feet.</p>	
<b>HASIL PAPER TEST</b>	<b>NEGATIF</b>
<b>STATUS BANDARA</b>	<b>OPEN</b>

<b>8. Stasiun Meteorologi Sultan Muhammad Salahuddin - Bima</b>	
<b>METAR</b>	<b>METAR WADB 240300Z 03004KT 6000 FEW015 33/24 Q1008 NOSIG=</b>
<p>Kondisi Cuaca Bandar Udara Sultan M Salahuddin Bima pada tanggal 24 November pukul 11.00 WITA, arah angin dari Timur Laut dengan kecepatan 04 knot, jarak pandang mendatar (visibility) 4 km, cuaca bandara NIL, jumlah awan lainnya 1-2 oktas dengan ketinggian dasar awan 1500, suhu udara 33 derajat Celcius dengan titik embun 24 derajat Celcius, tekanan udara 1008 milibar. Diprakirakan tidak ada perubahan cuaca signifikan 2 jam kedepan.</p>	
<b>TAF</b>	<b>TAF WADB 232300Z 2400/2412 03010KT 8000 SCT015 TEMPO 2405/2408 4000 TSRA FEW014CB =</b>
<p>Prakiraan Cuaca Bandar Udara (Aerodrome Forecast) Sultan Muhammad Salahuddin yang berlaku tanggal 24 November pukul 08.00 WITA hingga pukul 20.00 WITA, secara umum arah angin dari Utara dengan kecepatan 10 knot, jarak pandang mendatar (visibility) 8 km, jumlah awan 3-4 oktas dengan ketinggian dasar awan 1500 feet. Diprakirakan mulai pukul 13.00 hingga pukul 16.00 WITA</p>	

terjadi perubahan penglihatan mendarat hingga 4 km dengan cuaca signifikan hujan sedang disertai guntur, kondisi awan cumulonimbus dengan ketinggian dasar 1400 feet..	
<b>HASIL PAPER TEST</b>	<b>NEGATIF</b>
<b>STATUS BANDARA</b>	<b>OPEN</b>

<b>9. Stasiun Meteorologi Umbu Mehang Kunda - Waingapu</b>	
<b>METAR</b>	<b>METAR WATU 240300Z 03008KT 9999 FEW020 34/26 Q1008 NOSIG=</b>
Kondisi Cuaca Bandar Udara Umbu Mehang Kunda - Waingapu pada tanggal 24 November pukul 11.00 WITA, arah angin dari Timur Laut dengan kecepatan 08 knot, jarak pandang mendarat (visibility) 10 km, cuaca bandara NIL, 1-2 oktas awan rendah dengan ketinggian dasar awan 2000 feet, suhu udara 34 derajat Celcius dengan titik embun 26 derajat celcius, tekanan udara 1008 milibar, diperkirakan tidak ada perubahan cuaca signifikan 2 jam kedepan.	
<b>TAF</b>	<b>TAF WATU 232300Z 2400/2412 05012KT 9999 SCT020 BECMG 2411/2412 5000=</b>
Prakiraan Cuaca Bandar Udara ( Aerodrome Forecast ) Umbu Mehang Kunda yang berlaku tanggal 24 November 2024 pukul 08:00 WITA hingga 24 November 2024 pukul 20:00 WITA, secara umum arah angin dari Timur Laut dengan kecepatan 12 Knot, jarak pandang mendarat (visibility) 10 Km, cuaca bandara NIL (nihil), jumlah awan 3-4 oktas dengan ketinggian dasar awan 2000 feet. Diprakirakan pada tanggal 24 November 2024 pukul 19.00 WITA terjadi perubahan visibility menjadi 5 km	
<b>HASIL PAPER TEST</b>	<b>NEGATIF</b>
<b>STATUS BANDARA</b>	<b>OPEN</b>

<b>10. Stasiun Meteorologi Frans Sales Lega</b>	
<b>METAR</b>	<b>METAR WATG 240300Z 05008KT 6000 BKN015 27/20 Q1015 NOSIG=</b>
Kondisi Cuaca Bandar Udara Frans Sales Lega pada tanggal 24 November pukul 11.00 WITA, arah angin dari Timur Laut dengan kecepatan angin 8 knot, jarak pandang (visibility) 6 km, cuaca bandara NIL (nihil), jumlah awan 5-6 oktas dengan tinggi dasar 1500 feet, suhu udara 27 derajat Celcius dengan titik embun 20 derajat Celcius, tekanan udara 1015 milibar. Diprakirakan tidak ada perubahan cuaca signifikan 2 jam kedepan.	
<b>TAF</b>	<b>TAF WATG 232300Z 2400/2412 02008KT 8000 SCT016 TEMPO 2406/2410 3000 TSRA FEW010CB BKN012=</b>
Prakiraan Cuaca Bandar Udara (Aerodrome Forecast) Frans Sales Lega yang berlaku tanggal 24 November pukul 08:00 WITA hingga tanggal 24 November pukul 20:00 WITA, secara umum angin	

<p>dari arah Utara dan kecepatan angin 8 knot, jarak pandang mendatar (visibility) 8 km, jumlah awan rendah 3-4 oktas dengan ketinggian dasar awan 1600 feet. Pada tanggal 24 November pukul 14:00 WITA sampai tanggal 24 November pukul 18:00 WITA diperkirakan terjadi perubahan cuaca yang temporer fluktuatif antara lain jarak pandang mendatar (visibility) menjadi 3 km, cuaca hujan sedang disertai petir, jumlah awan cumulonimbus 1-2 oktas dengan tinggi dasar 1000 feet disertai awan rendah lainnya 5-6 oktas dengan tinggi dasar 1200 feet.</p>	
<b>HASIL PAPER TEST</b>	<b>NEGATIF</b>
<b>STATUS BANDARA</b>	<b>OPEN</b>

<b>11. Pos Meteorologi Soa Bajawa</b>	
<b>METAR</b>	<b>METAR WATB 240300Z 09007KT 8000 FEW022 31/24 Q1012 NOSIG=</b>
<p>Kondisi Cuaca Bandar Udara Soa Bajawa pada tanggal 24 November pukul 11.00 WITA, arah angin dari Timur dengan kecepatan angin 7 knot, jarak pandang (visibility) 8 km, cuaca bandara NIL (nihil), jumlah awan 1-2 oktas dengan tinggi dasar 2200 feet, suhu udara 31 derajat Celcius dengan titik embun 24 derajat Celcius, tekanan udara 1012 milibar. Diprakirakan tidak ada perubahan cuaca signifikan 2 jam kedepan.</p>	
<b>TAF</b>	<b>TAF WATB 232300Z 2400/2412 09009KT 7000 SCT018=</b>
<p>Prakiraan Cuaca Bandar Udara (Aerodrome Forecast) Soa Bajawa yang berlaku tanggal 24 November pukul 08.00 WITA hingga tanggal 24 November pukul 20.00 WITA, secara umum arah angin dari Timur dengan kecepatan 9 knot, jarak pandang (visibility) 7 km, cuaca nil, jumlah awan 3-4 oktas dengan ketinggian 1800 feet.</p>	
<b>HASIL PAPER TEST</b>	<b>NEGATIF</b>
<b>STATUS BANDARA</b>	<b>OPEN</b>

<b>12. Pos Meteorologi Ende</b>	
<b>METAR</b>	<b>METAR WATE 240300Z 15006KT 8000 SCT018 32/26 Q1008 NOSIG=</b>
<p>Kondisi cuaca terkini Bandar Udara H. Hasan Aroeboesman Ende pada tanggal 24 November pukul 11:00 Wita. Kondisi angin dari arah Tenggara dengan kecepatan 6 knot, jarak pandang 8 Km, kondisi cuaca bandara NIL (nihil), jumlah awan 3-4 oktas dengan tinggi dasar 1800 feet, suhu udara 32°C dan titik embun 26°C, tekanan udara 1008 milibar. Diprakirakan 2 jam kedepan tidak ada perubahan signifikan.</p>	
<b>TAF</b>	<b>TAF WATE 232300Z 2400/2412 14005KT 8000 SCT018 TEMPO 2404/2408 TS FEW015CB=</b>
<p>Prakiraan Cuaca Bandar Udara (Aerodrome Forecast) H. Hasan Aroeboesman Ende yang berlaku tanggal 24 November pukul 08:00 WITA hingga tanggal 24 November pukul 20:00 WITA, secara</p>	



umum arah angin dari Tenggara dengan kecepatan 5 knot, visibility 8 km, cuaca bandara NIL (nihil), jumlah tutupan awan 3-4 oktas dengan ketinggian dasar awan 1800 feet. Diprakirakan akan terjadi perubahan kondisi cuaca secara temporer pada tanggal 24 November 2024 diantara pukul 12.00 - 16.00 WITA, cuaca bandara petir, terdapat awan Cb 1-2 oktas dengan tinggi dasar 1500 feet.

<b>HASIL PAPER TEST</b>	<b>NEGATIF</b>
<b>STATUS BANDARA</b>	<b>OPEN</b>


<b>13. Pos Meteorologi Tambolaka</b>	
<b>METAR</b>	<b>METAR WATK 240300Z 03008KT 9999 SCT020 33/24 Q1007 NOSIG=</b>
<p>Kondisi Cuaca Bandar Udara Lede Kalumbang Tambolaka pada tanggal 24 November pukul 11.00 WITA, arah angin dari Barat Daya dengan kecepatan 08 knot, jarak pandang mendatar (visibility) 10 km, cuaca bandara NIL, 3-4 oktas awan rendah dengan ketinggian dasar awan 2000 feet, suhu udara 33 derajat Celcius dengan titik embun 24 derajat celcius, tekanan udara 1007 milibar, diprakirakan tidak ada perubahan cuaca signifikan 2 jam kedepan.</p>	
<b>TAF</b>	<b>TAF WATK 232300Z 2400/2412 05009KT 9999 SCT020 BECMG 2411/2412 5000=</b>
<p>Prakiraan Cuaca Bandar Udara ( Aerodrome Forecast ) Lede Kalumbang yang berlaku tanggal 24 November 2024 pukul 08:00 WITA hingga 24 November 2024 pukul 20:00 WITA, secara umum arah angin dari Timur Laut dengan kecepatan 09 Knot, jarak pandang mendatar (visibility) 10 Km, cuaca bandara NIL (nihil), jumlah awan 3-4 oktas dengan ketinggian dasar awan 2000 feet. Diprakirakan pada tanggal 24 November 2024 pukul 19.00 WITA terjadi perubahan visibility menjadi 5 km</p>	
<b>HASIL PAPER TEST</b>	<b>NEGATIF</b>
<b>STATUS BANDARA</b>	<b>OPEN</b>

Ketua Pelaksana  
Layanan Informasi Meteorologi Penerbangan



Ire Pratiwi

Forecaster on Duty  
Layanan Informasi Meteorologi Penerbangan



Dani Irwansyah