



BADAN METEOROLOGI, KLIMATOLOGI, DAN GEOFISIKA

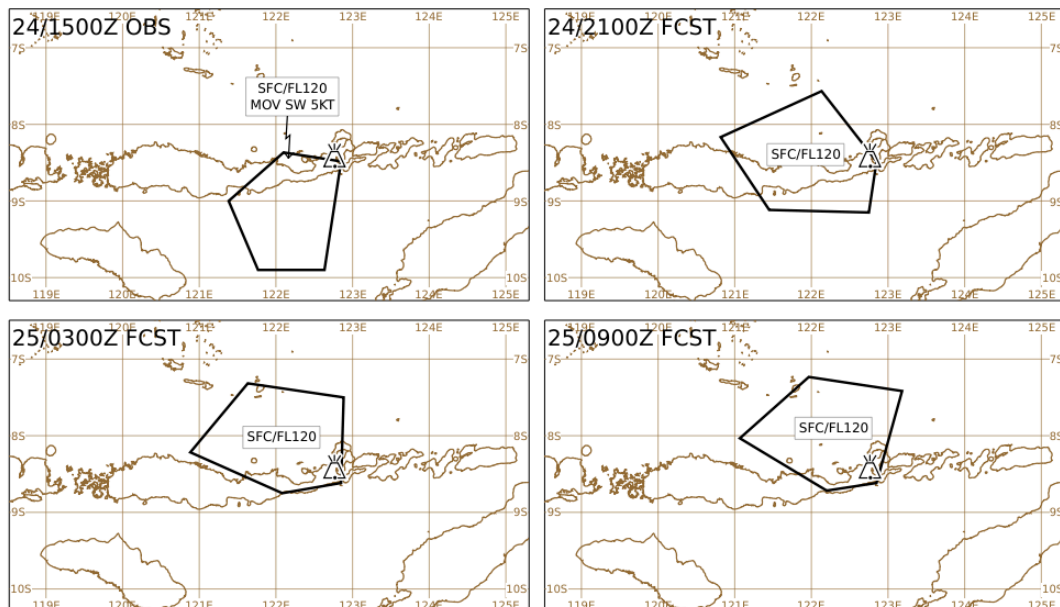
Jl. Angkasa I No. 2, Kemayoran, Jakarta 10720, Telp. : (021) 4246321 Fax. : (021) 4246703

P.O. Box 3540 Jkt, Website : <http://www.bmkg.go.id> Email : info@bmkg.go.id

INFORMASI AKTIVITAS GUNUNG API

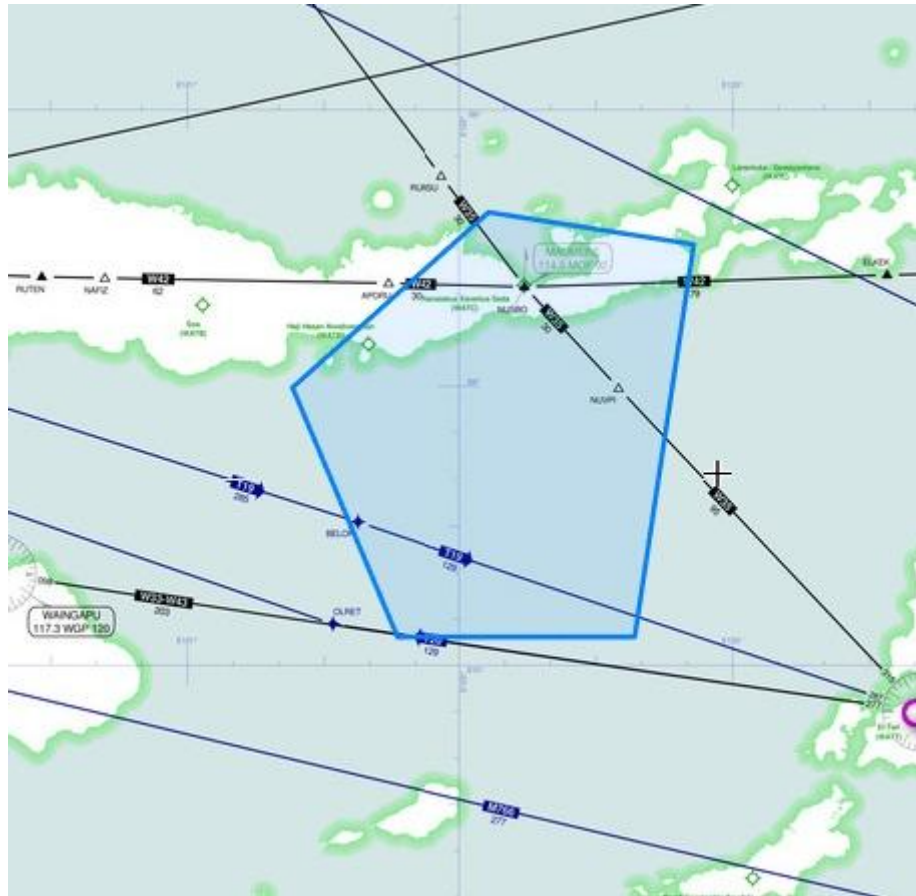
BMKG dalam memonitor *Volcanic Ash* (VA) selalu berkoordinasi dan merujuk pada *Volcanic Ash Advisory Centre* (VAAC) Darwin sesuai regulasi *International Civil Aviation Organization* (ICAO), Serta memperhatikan data satelit cuaca Himawari 9 Jepang, melakukan pengujian dan pengamatan di lapangan menggunakan *paper test*. Berikut ini merupakan informasi aktivitas gunung api:

1. Nama Gunung : Lewotobi Laki-laki
Koordinat : 8.5 S 122.8 E
Provinsi : Nusa Tenggara Timur
Tinggi Puncak : 1.703 Meter
2. Waktu Pengamatan : 24 November 2024 15.00 UTC
Tinggi Kolom Abu : SFC / 12.000 kaki
Arah Abu/Kecepatan : Barat daya / 5 Knot
Kode Warna : Orange
3. Bandar Udara Terdampak (Area Poligon) : Haji Hasan Aroebesman (WATE), Fransiskus Xaverius Seda (WATC), berdasarkan (ASHTAM VAWR0753, 24 November pukul 15.00 UTC)
4. Data Pengamatan
 - a. Volcanic Ash Advisory (VAAC)



VOLCANIC ASH ADVISORY			
DTG:	202411241500Z	ADVISORY NR:	20240303
VNAC:	DARWIN	INFO SOURCE:	HIMAWARI-9 CVGIM
VOLCANO:	LEWOTOB LAKI LAKI	AVIATION COLOUR CODE:	ORANGE
PRM:	240303 030304	ORIGINATION DETAILS:	VA TO FL120 OBS AT 241500Z 0303 0403 0403
JASA:	INDONESIA	PRM:	CENTRIFUGAL VA DETERMINABLE ON LATEST SATELLITE IMAGER; PARTIALLY OBSERVED BY MET CLOUD. CVGIM VONA REPORTED VA 1500M ABOVE THE SUMMIT AT 240303Z. VA HEIGHT AND MOVEMENT BASED ON SATELLITE IMAGERY, GROUND REPORTS AND MODEL GUIDANCE.
SUMMIT ELEV:	1703M	NOT ADVISORY:	NO LATER THAN 202411241200Z

b. SIGMET VA (MWO)



WVID21 WAAA 241520

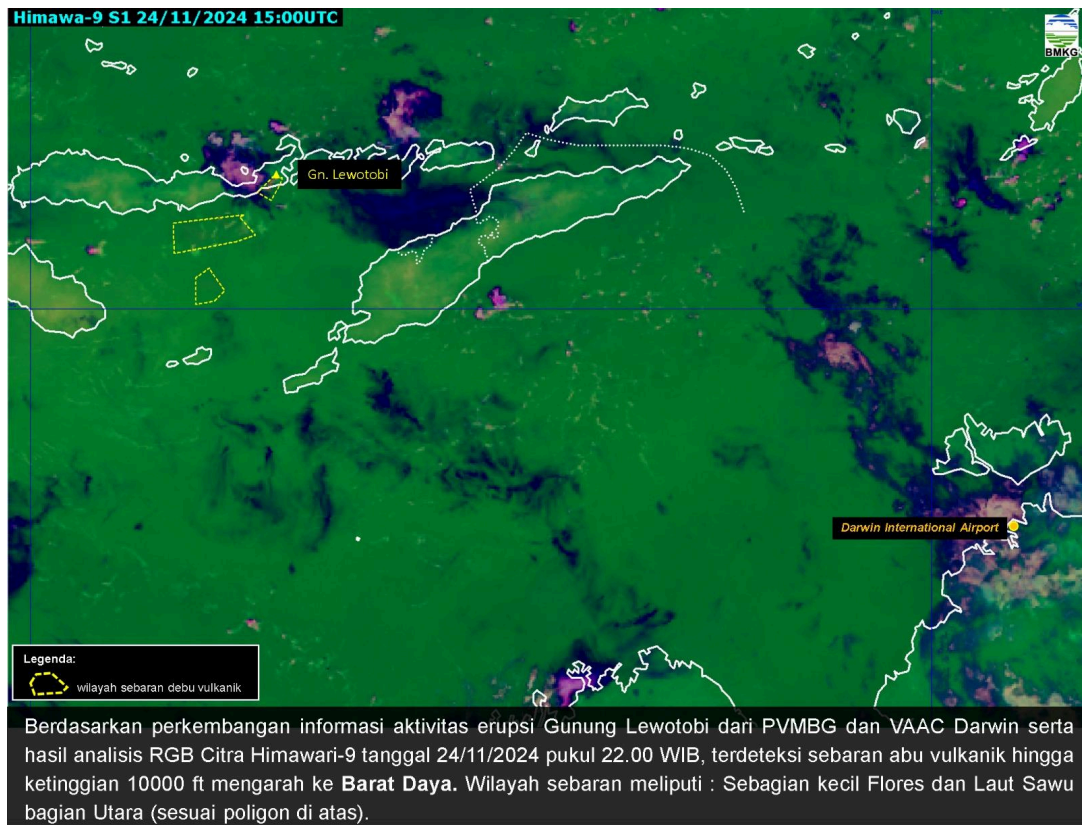
WAAF SIGMET 38 VALID 241520/242120 WAAA-

WAAF UJUNG PANDANG FIR VA ERUPTION MT LEWOTOBI PSN S0833 E12246

VA CLD OBS AT 1500Z WI S0829 E12251 - S0954 E12238 - S0954 E12146 - S0900 E12123 - S0822 E12206 - S0829 E12251 SFC/FL120 MOV SW 05KT INTSF=

Berikut SIGMET terbaru G. LEWOTOBI berdasarkan informasi VAAC DARWIN, dilaporkan pada tanggal 24 November 2024 pukul 23.20 WITA hingga pukul 05.20 WITA. Teramati sebaran debu Abu Vulkanik G. LEWOTOBI pada tanggal 24 November 2024 pukul 23.00 WITA pada ketinggian hingga 12000 Feet, bergerak ke barat daya dengan kecepatan 05 knot dengan intensitas meningkat.

c. Citra Satelit RGB



5. Update Informasi Cuaca Stasiun Meteorologi di beberapa Bandar Udara

1. Stasiun Meteorologi Ngurah Rai Badung	
METAR	METAR WADD 241530Z VRB02KT 9999 SCT016 29/26 Q1008 NOSIG=
Kondisi Cuaca Bandar Udara I Gusti Ngurah Rai pada tanggal 24 November pukul 23.30 WITA, arah angin Bervariasi dengan kecepatan angin 2 knot, jarak pandang (visibility) 10 km, cuaca bandara NIL , jumlah awan 3-4 oktas dengan ketinggian dasar awan 1600ft, suhu udara 29 derajat Celcius dengan titik embun 26 derajat Celcius, tekanan udara 1008 milibar, diperkirakan tidak ada perubahan cuaca signifikan selama 2 jam kedepan.	
TAF	TAF WADD 241100Z 2412/2512 VRB05KT 9999 SCT016=
Prakiraan Cuaca Bandar Udara (Aerodrome Forecast) I Gusti Ngurah Rai yang berlaku tanggal 24 November 2024 pukul 20.00 WITA hingga tanggal 25 November 2024 pukul 20.00 WITA, secara umum arah angin bervariasi dengan kecepatan 5 knot, jarak pandang (visibility) 10 km, cuaca bandara NIL (nihil), jumlah awan 3-4 oktas dengan ketinggian dasar awan 1600 feet.	
HASIL PAPER TEST	NEGATIF
STATUS BANDARA	OPEN

2. Stasiun Meteorologi El-Tari Kupang	
METAR	Jam Operasional Bandar Udara selesai.
TAF	TAF WATT 241100Z 2412/2512 11008KT 8000 FEW018 BECMG 2500/2502 31010KT TEMPO 2505/2509 4000 TSRA FEW014CB BKN015=
<p>Prakiraan Cuaca Bandar Udara (Aerodrome Forecast) El Tari Kupang yang berlaku tanggal 24 November pukul 20.00 WITA hingga tanggal 25 November pukul 08.00 WITA, secara umum arah angin dari Timur dengan kecepatan 8 knot, jarak pandang (visibility) 8 km, cuaca bandara NIL (nihil), jumlah awan 1-2 oktas dengan ketinggian dasar awan 1800 feet. Diprakirakan terjadi perubahan cuaca secara fluktuatif tanggal 25 November dari pukul 08.00 WITA sampai dengan 10.00 WITA berupa arah angin dari Barat Laut dengan kecepatan 10 knot, Lalu pada Pukul 13.00 WITA hingga 17.00 WITA jarak pandang (visibility) menjadi 4 km, keadaan cuaca bandara hujan sedang disertai kilat/petir, 1-2 oktas jumlah awan Cb dengan ketinggian dasar awan 1500 feet.</p>	
HASIL PAPER TEST	NEGATIF
STATUS BANDARA	OPEN

3. Stasiun Meteorologi ZAM Lombok	
METAR	METAR WADL 241530Z 35001KT 5000 HZ SCT016 26/24 Q1009 NOSIG=
TAF	TAF WADL 240500Z 2406/2506 17010KT 8000 BKN016 TEMPO 2406/2409 3000 TSRA FEW015CB BECMG 2410/2411 SCT016=
<p>Kondisi Cuaca Bandar Udara ZAM Lombok pada tanggal 24 November pukul 23.30 WITA, arah angin dari Utara dengan kecepatan 1 knot, jarak pandang mendatar (visibility) 5 km, cuaca bandara Haze, terdapat awan 3-4 oktas dengan ketinggian dasar awan 1600 feet, suhu udara 26 derajat Celcius dengan titik embun 24 derajat celcius, tekanan udara 1009 milibar, diprakirakan tidak ada perubahan cuaca signifikan.</p>	
<p>Prakiraan Cuaca Bandar Udara (Aerodrome Forecast) ZAM Lombok yang berlaku tanggal 24 November pukul 14.00 WITA hingga tanggal 25 November pukul 14.00 WITA, secara umum angin bertiup dari arah Seatan dengan kecepatan 10 knots, jarak pandang (visibility) 8 km, cuaca bandara NIL (nihil), jumlah awan 5-6 oktas dengan ketinggian dasar awan 1600 feet. Diprakirakan pada 18.00 - 19.00 wita jumlah tutupan awan menjadi 3-4 oktas dengan tinggi dasar awan 1600 feet. Terjadi perubahan cuaca yang temporer fluktuatif Pukul 14.00 - 17.00 WITA cuaca hujan disertai badai petir dengan awan <i>Cumulonimbus</i> 1-2 oktas dengan tinggi dasar 1500 feet dengan jarak pandang menjadi 3 km.</p>	
HASIL PAPER TEST	NEGATIF
STATUS BANDARA	OPEN

4. Stasiun Meteorologi Fransiskus Seda - Maumere	
METAR	Jam Operasional Bandar Udara selesai.
TAF	TAF WATC 241100Z 2412/2424 VRB05KT 8000 VA SCT016=
Prakiraan Cuaca Bandar Udara (Aerodrome Forecast) Fransiskus Xaverius Seda yang berlaku tanggal 24 November pukul 20.00 WITA hingga tanggal 25 November pukul 08.00 WITA, secara umum arah angin Variable dengan kecepatan 5 knot, visibility 8 km, cuaca bandara terdapat Debu Vulkanik / <i>Volcanic Ash</i> (VA), jumlah tutupan awan 3-4 oktas dengan ketinggian dasar awan 1600 feet.	
HASIL PAPER TEST	NEGATIF
STATUS BANDARA	CLOSED

5. Stasiun Meteorologi Komodo - Labuan Bajo	
METAR	Jam Operasional Bandar Udara selesai.
TAF	TAF WATO 241100Z 2412/2424 18004KT 7000 SCT018=
Prakiraan Cuaca Bandar Udara (Aerodrome Forecast) Komodo Labuan Bajo yang berlaku tanggal 24 November pukul 20.00 WITA hingga tanggal 25 November pukul 08.00 WITA, secara umum arah angin dari Selatan dengan kecepatan 04 knot, visibility 7 km, tutupan awan 3-4 oktas dengan tinggi dasar awan 1800 feet.	
HASIL PAPER TEST	NEGATIF
STATUS BANDARA	OPEN

6. Stasiun Meteorologi Gewayantana Larantuka	
METAR	Jam Operasional Bandar Udara selesai.
TAF	TAF WATL 241100Z 2412/2424 00000KT 8000 FEW020=
Prakiraan Cuaca Bandar Udara (Aerodrome Forecast) Gewayantana Flores Timur yang berlaku tanggal 24 November 2024 pukul 20.00 WITA hingga tanggal 25 November 2024 pukul 08.00 WITA, secara umum angin Calm, jarak pandang mendatar (visibility) 8 km, cuaca bandara Nil, jumlah awan rendah 1-2 oktas dengan ketinggian dasar awan 2000 feet.	

HASIL PAPER TEST	NEGATIF
STATUS BANDARA	OPEN

7. Stasiun Meteorologi Sultan Muhammad Kaharuddin - Sumbawa	
METAR	Jam Operasional Bandar Udara selesai.
TAF	TAF WADS 241100Z 2412/2424 12005KT 6000 SCT018 TEMPO 2412/2414 TS FEW017CB BKN018=
<p>Prakiraan Cuaca Bandar Udara (Aerodrome Forecast) Sultan Muhammad Kaharuddin yang berlaku tanggal 24 November pukul 20.00 WITA hingga Tanggal 25 Nopember 2024 pukul 08.00 WITA, secara umum angin dari arah Tenggara dengan kecepatan 05 knot, jarak pandang mendatar (visibility) 6 km, jumlah awan 3-4 oktas dengan ketinggian dasar awan 1800 feet. Diprakirakan terjadi perubahan cuaca yang temporer fluktuatif pada pukul 20.00 WITA hingga 22.00 WITA antara lain cuaca petir/kilat, jumlah awan cumulonimbus 1-2 oktas dengan tinggi dasar 1700 feet disertai awan rendah lainnya 3-4 oktas dengan tinggi dasar 1800 feet.</p>	
HASIL PAPER TEST	NEGATIF
STATUS BANDARA	OPEN

8. Stasiun Meteorologi Sultan Muhammad Salahuddin - Bima	
METAR	Jam Operasional Bandar Udara selesai.
TAF	TAF WADB 241100Z 2412/2424 00000KT 6000 FEW015=
<p>Prakiraan Cuaca Bandar Udara (Aerodrome Forecast) Sultan Muhammad Salahuddin yang berlaku tanggal 24 November pukul 20.00 WITA hingga pukul 08.00 WITA, secara umum arah angin dari Calm, jarak pandang mendatar (visibility) 6 km, jumlah awan 1-2 oktas dengan ketinggian dasar awan 1500 feet.</p>	
HASIL PAPER TEST	NEGATIF
STATUS BANDARA	OPEN

9. Stasiun Meteorologi Uumbu Meheng Kunda - Waingapu	
METAR	Jam Operasional Bandar Udara selesai.

TAF	TAF WATU 241100Z 2412/2424 18008KT 5000 SCT020 BECMG 2422/2423 9999=
Prakiraan Cuaca Bandar Udara (Aerodrome Forecast) Umu Mehang Kunda yang berlaku tanggal 24 November 2024 pukul 20:00 WITA hingga 25 November 2024 pukul 08:00 WITA, secara umum arah angin dari Selatan dengan kecepatan 08 Knot, jarak pandang mendatar (visibility) 5 Km, cuaca bandara NIL (nihil), jumlah awan 3-4 oktas dengan ketinggian dasar awan 2000 feet. Diprakirakan akan terjadi perubahan kondisi cuaca pada tanggal 25 November 2024 diantara pukul 06.00 - 07.00 WITA, jarak pandang mendatar (visibility) menjadi 10 Km	
HASIL PAPER TEST	NEGATIF
STATUS BANDARA	OPEN

10. Stasiun Meteorologi Frans Sales Lega	
METAR	Jam Operasional Bandar Udara selesai.
TAF	TAF WATG 241100Z 2412/2424 15002KT 8000 SCT013=
Prakiraan Cuaca Bandar Udara (Aerodrome Forecast) Frans Sales Lega yang berlaku tanggal 24 November pukul 20:00 WITA hingga tanggal 25 November pukul 08:00 WITA, secara umum angin dari arah Selatan dan kecepatan angin 2 knot, jarak pandang mendatar (visibility) 8 km, jumlah awan rendah 3-4 oktas dengan ketinggian dasar awan 1300 feet.	
HASIL PAPER TEST	NEGATIF
STATUS BANDARA	OPEN

11. Pos Meteorologi Soa Bajawa	
METAR	Jam Operasional Bandar Udara selesai.
TAF	TAF WATB 241100Z 2412/2424 VRB05KT 8000 SCT020=
Prakiraan Cuaca Bandar Udara (Aerodrome Forecast) Soa Bajawa yang berlaku tanggal 24 November pukul 20.00 WITA hingga tanggal 25 November pukul 08.00 WITA, secara umum arah	

angin variabel dengan kecepatan 5 knot, jarak pandang (visibility) 8 km, cuaca nil, jumlah awan 3-4 oktas dengan ketinggian 2000 feet.	
HASIL PAPER TEST	NEGATIF
STATUS BANDARA	OPEN

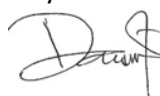
12. Pos Meteorologi Ende	
METAR	Jam Operasional Bandar Udara selesai.
TAF	TAF WATE 241100Z 2412/2424 00000KT 8000 FEW018=
Prakiraan Cuaca Bandar Udara (Aerodrome Forecast) H. Hasan Aroeboesman Ende yang berlaku tanggal 24 November 2024 pukul 20:00 WITA hingga 25 November 2024 pukul 08:00 WITA, secara umum arah angin Calm, visibility 8 km, cuaca bandara NIL (nihil), jumlah tutupan awan 1-2 oktas dengan ketinggian dasar awan 1800 feet.	
HASIL PAPER TEST	NEGATIF
STATUS BANDARA	OPEN

13. Pos Meteorologi Tambolaka	
METAR	Jam Operasional Bandar Udara selesai.
TAF	TAF WATK 241100Z 2412/2424 06006KT 5000 SCT020 BECMG 2422/2423 9999=
Prakiraan Cuaca Bandar Udara (Aerodrome Forecast) Lede Kalumbang yang berlaku tanggal 24 November 2024 pukul 20:00 WITA hingga 25 November 2024 pukul 08:00 WITA, secara umum arah angin dari Utara dengan kecepatan 06 Knot, jarak pandang mendatar (visibility) 5 Km, cuaca bandara NIL (nihil), jumlah awan 3-4 oktas dengan ketinggian dasar awan 2000 feet. Diprakirakan akan terjadi perubahan kondisi cuaca pada tanggal 25 November 2024 diantara pukul 06.00 - 07.00 WITA, jarak pandang mendatar (visibility) menjadi 10 Km	
HASIL PAPER TEST	NEGATIF
STATUS BANDARA	OPEN

Ketua Pelaksana
Layanan Informasi Meteorologi Penerbangan



Forecaster on Duty
Layanan Informasi Meteorologi Penerbangan



Ire Pratiwi

Dani Irwansyah