



# BADAN METEOROLOGI, KLIMATOLOGI, DAN GEOFISIKA

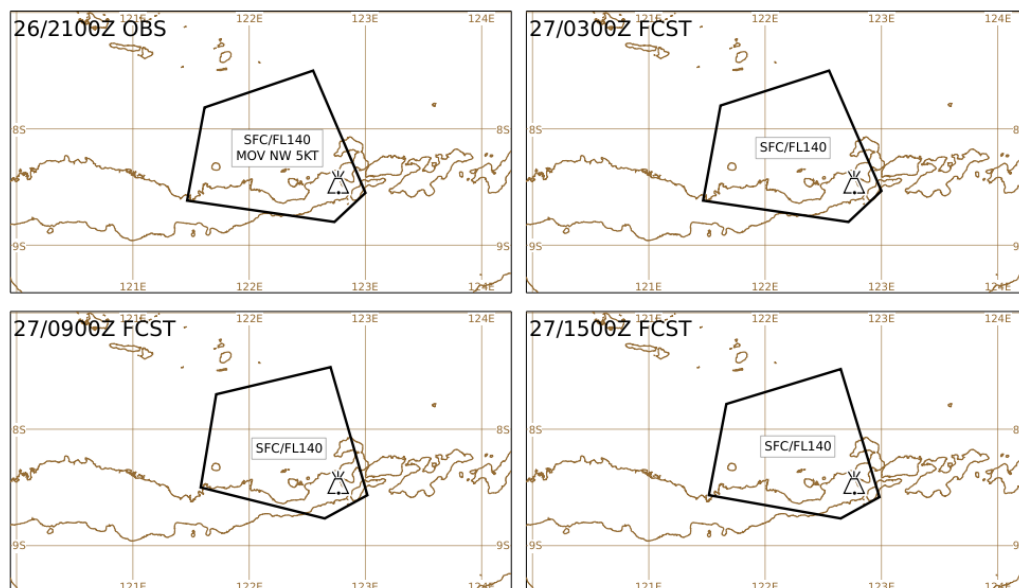
Jl. Angkasa I No. 2, Kemayoran, Jakarta 10720, Telp. : (021) 4246321 Fax. : (021) 4246703

P.O. Box 3540 Jkt, Website : <http://www.bmkg.go.id> Email : [info@bmkg.go.id](mailto:info@bmkg.go.id)

## INFORMASI AKTIVITAS GUNUNG API

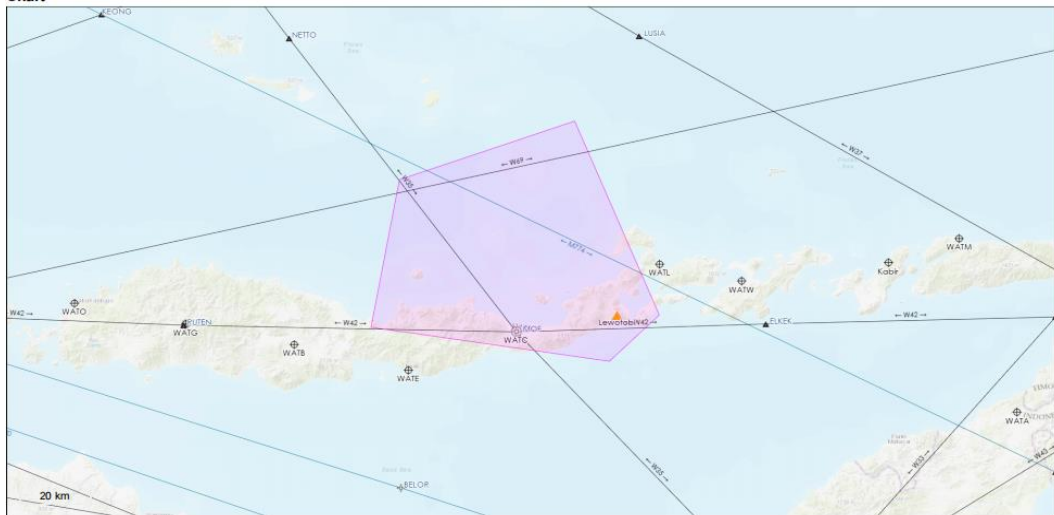
BMKG dalam memonitor *Volcanic Ash* (VA) selalu berkoordinasi dan merujuk pada *Volcanic Ash Advisory Centre* (VAAC) Darwin sesuai regulasi *International Civil Aviation Organization* (ICAO), Serta memperhatikan data satelit cuaca Himawari 9 Jepang, melakukan pengujian dan pengamatan di lapangan menggunakan *paper test*. Berikut ini merupakan informasi aktivitas gunung api:

1. Nama Gunung : Lewotobi Laki-laki  
Koordinat : 8.5 S 122.8 E  
Provinsi : Nusa Tenggara Timur  
Tinggi Puncak : 1.703 Meter
2. Waktu Pengamatan : 27 November 2024 00.00 UTC  
Tinggi Kolom Abu : SFC / 14.000 kaki  
Arah Abu/Kecepatan : Barat laut / 5 Knot  
Kode Warna : Orange
3. Bandar Udara Terdampak (Area Poligon) : Fransiskus Xaverius Seda (WATC) berdasarkan (ASHTAM VAWR0789, 26 November 2024 pukul 21.00 UTC)
4. Data Pengamatan
  - a. Volcanic Ash Advisory (VAAC)



VOLCANIC ASH ADVISORY		
DTG: 20241126/2120Z	ADVISORY NR: 2024/1032	
VAAC: DARWIN	INFO SOURCE: HIMAWARI-9	
VOLCANO: LEWOTOB1 264180	AVIATION COLOUR CODE: ORANGE	
PSN: 50833 E12246	ERUPTION DETAILS: VA TO FL140 OBS AT 26/2100Z EXTD NW	
AREA: INDONESIA	RMK: CONTINUOUS VA EMISSIONS IDENTIFIABLE ON SATELLITE IMAGERY MOVING NW. VA HEIGHT AND MOVEMENT BASED ON SATELLITE IMAGERY AND MODEL GUIDANCE.	
SUMMIT ELEV: 1703M	NXT ADVISORY: NO LATER THAN 20241127/0320Z	

b. SIGMET VA (MWO)



WVID21 WAAA 262120

WAAF SIGMET 34 VALID 262120/270320 WAAA-

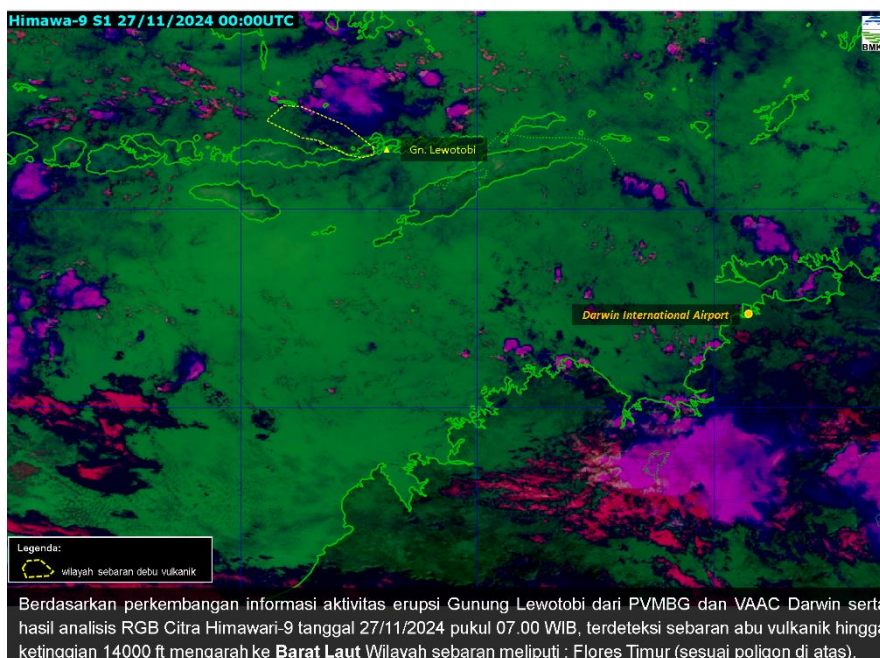
WAAF UJUNG PANDANG FIR VA ERUPTION MT LEWOTOBI PSN S0833 E12246

VA CLD OBS AT 2100Z WI S0833 E12300 - S0848 E12244 - S0837 E12128 - S0749 E12137

- S0730 E12233 - S0833 E12300 SFC/FL140 MOV NW 05KT NC=

Berikut SIGMET terbaru G. LEWOTOBI berdasarkan informasi VAAC DARWIN, dilaporkan pada tanggal 27 November 2024 pukul 05.20 WITA hingga pukul 11.20 WITA. Teramati sebaran debu Abu Vulkanik G. LEWOTOBI pada tanggal 27 November 2024 pukul 05.00 WITA pada ketinggian hingga 14.000 Feet, bergerak ke barat laut dengan kecepatan 05 knot dengan intensitas tetap.

c. Citra Satelit RGB



Berdasarkan perkembangan informasi aktivitas erupsi Gunung Lewotobi dari PVMBG dan VAAC Darwin serta hasil analisis RGB Citra Himawari-9 tanggal 27/11/2024 pukul 07.00 WIB, terdeteksi sebaran abu vulkanik hingga ketinggian 14000 ft mengarah ke Barat Laut Wilayah sebaran meliputi : Flores Timur (sesuai poligon di atas).

**5. Update Informasi Cuaca Stasiun Meteorologi di beberapa Bandar Udara**

<b>1. Stasiun Meteorologi Ngurah Rai Badung</b>	
<b>METAR</b>	<b>METAR WADD 270000Z 30005KT 7000 FEW015CB BKN016 30/26 Q1008 NOSIG=</b>
<p>Kondisi Cuaca Bandar Udara I Gusti Ngurah Rai pada tanggal 27 November pukul 08.00 WITA, arah angin dari Barat Laut dengan kecepatan 5 knot, jarak pandang (visibility) 7 km, cuaca bandara Nil, terdapat awan Cumulonimbus dengan jumlah awan 1-2 oktas dengan ketinggian dasar awan 1500ft, dan jumlah awan lainnya 5-7 oktas dengan ketinggian dasar awan 1600ft, suhu udara 30 derajat Celcius dengan titik embun 26 derajat Celcius, tekanan udara 1008 milibar.</p>	
<b>TAF</b>	<b>TAF WADD 262300Z 2700/2800 26010KT 7000 SCT016 TEMPO 2706/2710 RA FEW014CB BKN014=</b>
<p>Prakiraan Cuaca Bandar Udara (Aerodrome Forecast) I Gusti Ngurah Rai yang berlaku tanggal 27 November 2024 pukul 08.00 WITA hingga tanggal 28 November 2024 pukul 08.00 WITA, secara umum arah angin dari Barat dengan kecepatan 10 knot, jarak pandang (visibility) 7 km, cuaca bandara NIL (nihil), jumlah awan 3-4 oktas dengan ketinggian dasar awan 1600 feet. Diprakirakan terjadi perubahan cuaca secara fluktuatif pada tanggal 27 November mulai dari Pukul 14.00 WITA sampai dengan Pukul 18.00 WITA berupa cuaca bandara RA, jumlah awan 1-2 Oktas Cumulonimbus dengan tinggi dasar awan 1400 feet dan awan rendah lainnya dengan jumlah awan 5-7 oktas dengan ketinggian dasar awan 1400 feet.</p>	
<b>HASIL PAPER TEST</b>	<b>NEGATIF</b>
<b>STATUS BANDARA</b>	<b>OPEN</b>

<b>2. Stasiun Meteorologi El-Tari Kupang</b>	
<b>METAR</b>	<b>METAR WATT 270000Z 01005KT 350V050 9999 FEW018 32/27 Q1009 NOSIG=</b>
Kondisi Cuaca Bandar Udara El Tari Kupang pada tanggal 27 November pukul 08.00 WITA, arah angin dari Utara dengan kecepatan angin 05 knot, jarak pandang (visibility) 10 km, cuaca bandara NIL (nihil) , jumlah awan 1-2 oktas dengan ketinggian dasar awan 1800 feet. Suhu udara 32 derajat Celcius dengan titik embun 27 derajat Celcius, tekanan udara 1009 milibar, diperkirakan 2 jam kedepan tidak ada perubahan cuaca signifikan.	
<b>TAF</b>	<b>TAF WATT 262300Z 2700/2724 12008KT 9999 SCT017 PROB30 TEMPO 2705/2708 32012KT 3000 -TSRA FEW014CB BKN015=</b>
Prakiraan Cuaca Bandar Udara (Aerodrome Forecast) El Tari Kupang yang berlaku tanggal 27 November pukul 08.00 WITA hingga tanggal 28 November pukul 08.00 WITA, secara umum arah angin dari Tenggara dengan kecepatan 08 knot, jarak pandang (visibility) 10 km, cuaca bandara NIL (nihil), jumlah awan 3-4 oktas dengan ketinggian dasar awan 1700 feet. Dengan kemungkinan 30%, Diprakirakan terjadi perubahan cuaca secara fluktuatif pada tanggal 27 November mulai dari Pukul 13.00 WITA sampai dengan Pukul 16.00 WITA berupa arah angin bertiup dar arah Barat Laut dengan kecepatan 12 knot, jarak pandang (visibility) 3000 m, cuaca bandara hujan dengan intensitas ringan hingga sedang yang disertai kilat/petir, jumlah awan 1-2 Oktas awan Cumulonimbus dengan tinggi dasar awan 1400 feet dan 5 - 7 oktas lapisan awan kedua dengan tinggi dasar 1500 feet.	
<b>HASIL PAPER TEST</b>	<b>NEGATIF</b>
<b>STATUS BANDARA</b>	<b>OPEN</b>

<b>3. Stasiun Meteorologi ZAM Lombok</b>	
<b>METAR</b>	<b>METAR WADL 270000Z VRB01KT 5000 HZ FEW016 28/25 Q1009 NOSIG=</b>
Kondisi Cuaca Bandar Udara ZAM Lombok pada tanggal 27 November pukul 08.00 WITA, arah bervariasi dengan kecepatan 1 knot, jarak pandang mendatar (visibility) 5 km, cuaca bandara Haze, dengan jumlah awan 1-2 oktas dengan ketinggian dasar awan 1600 feet, suhu udara 28 derajat Celcius dengan titik embun 25 derajat celcius, tekanan udara 1008 milibar. Diperkirakan 2 jam kedepan tidak ada perubahan cuaca signifikan.	
<b>TAF</b>	<b>TAF AMD WADL 262300Z 2700/2724 22005KT 3000 HZ SCT016 TEMPO 2706/2709 TSRA FEW015CB=</b>

<p>Prakiraan Cuaca Bandar Udara (Aerodrome Forecast) ZAM Lombok yang berlaku tanggal 27 November pukul 08.00 WITA hingga tanggal 27 November pukul 08.00 WITA, secara umum angin bertiup dari arah barat daya dengan kecepatan 5 knots, jarak pandang (visibility) 3 km, cuaca bandara Haze (udara kabur), jumlah awan 3-4 oktas dengan ketinggian dasar awan 1600 feet. Diprakirakan terjadi perubahan cuaca fluktuatif pada tanggal 27 November mulai jam 14.00 WITA hingga 17.00 WITA, cuaca diprakirakan berubah menjadi hujan sedang disertai petir dengan awan CB 1-2 Oktas serta tinggi dasar awan 1500 feet.</p>	
<b>HASIL PAPER TEST</b>	<b>NEGATIF</b>
<b>STATUS BANDARA</b>	<b>OPEN</b>

<b>4. Stasiun Meteorologi Fransiskus Seda - Maumere</b>	
<b>METAR</b>	<b>METAR WATC 270000Z 01003KT 8000 VA FEW017 32/27 Q1008 NOSIG=</b>
<p>Kondisi cuaca Bandar Udara Fransiskus Seda pada tanggal 27 November pukul 08.00 WITA, arah angin dari Timur Laut dengan kecepatan 03 knot, jarak pandang 8 km, jumlah tutupan awan 1-2 oktas dengan tinggi dasar awan 1700 feet, suhu udara 32 derajat celcius dengan titik embun 27 derajat celcius, tekanan udara 1008 milibar, diperkirakan 2 jam kedepan tidak ada perubahan cuaca signifikan.</p>	
<b>TAF</b>	<b>TAF WATC 262300Z 2700/2712 18007KT 7000 VA SCT017=</b>
<p>Prakiraan Cuaca Bandar Udara (Aerodrome Forecast) Fransiskus Xaverius Seda yang berlaku tanggal 27 November pukul 00.00 WITA hingga 27 November 2024 pukul 12.00 WITA, secara umum arah angin dari Selatan dengan kecepatan 7 knot, visibility 7 km, jumlah tutupan awan 3-4 oktas dengan ketinggian dasar awan 1700 feet. Diprakirakan tidak ada terjadi perubahan signifikan.</p>	
<b>HASIL PAPER TEST</b>	<b>NEGATIF</b>
<b>STATUS BANDARA</b>	<b>CLOSED</b>

<b>5. Stasiun Meteorologi Komodo - Labuan Bajo</b>	
<b>METAR</b>	<b>METAR WATO 270000Z 05002KT 8000 FEW020 30/25 Q1009 NOSIG=</b>
<p>Kondisi Cuaca Bandar Udara Komodo Labuan Bajo pada tanggal 27 November pukul 08.00 WITA, arah angin dari timur laut dengan kecepatan 2 knot, jarak pandang (visibility) 8 km, jumlah tutupan awan 1-2 oktas dengan ketinggian dasar awan 2000 feet, suhu udara 30 derajat Celcius dengan titik embun 25 derajat Celcius, tekanan udara 1009milibar.</p>	

<b>TAF</b>	<b>TAF WATO 262300Z 2700/2712 24010KT 9999 FEW020 TEMPO 2707/2710 5000 -TSRA FEW015CB BKN017=</b>
Prakiraan Cuaca Bandar Udara (Aerodrome Forecast) Komodo Labuan Bajo yang berlaku tanggal 27 November pukul 08.00 WITA hingga pukul 20.00 WITA, secara umum arah angin dari Barat Daya dengan kecepatan 10 knot, visibility 10 km, tutupan awan 1-2 oktas dengan tinggi dasar awan 2000 feet. Dprakirakan mulai pukul 15.00 - 18.00 WITA terjadi perubahan cuaca yang temporer fluktuatif antara lain cuaca hujan ringan disertai petir dengan jarak pandang menjadi 5 km, jumlah tutupan awan CB 1-2 oktas dengan tinggi dasar awan 1500 feet dan jumlah tutupan awan lainnya 5-7 oktas dengan tinggi dasar awan 1700 feet.	
<b>HASIL PAPER TEST</b>	<b>NEGATIF</b>
<b>STATUS BANDARA</b>	<b>OPEN</b>

#### 6. Stasiun Meteorologi Gewayantana Larantuka

<b>METAR</b>	<b>METAR WATL 270000Z 07003KT 9999 FEW020 31/25 Q1007=</b>
Kondisi Cuaca Bandar Udara Gewayantana Larantuka pada tanggal 27 November pukul 08.00 WITA, angin dari Timur dengan kecepatan 03, jarak pandang mendatar (visibility) 10 km, cuaca bandara NIL dengan jumlah awan rendah 1-2 oktas ketinggian 2000 feet, suhu udara 31 derajat Celcius dengan titik embun 25 derajat celcius, tekanan udara 1007 mb..	
<b>TAF</b>	<b>TAF WATL 262300Z 2700/2712 03006KT 9999 FEW020 BECMG 2710/2712 00000 8000=</b>
Prakiraan Cuaca Bandar Udara (Aerodrome Forecast) Gewayantana Flores Timur yang berlaku tanggal 27 November 2024 pukul 08:00 WITA hingga tanggal 27 November 2024 pukul 08:00 WITA, secara umum angin bertiup dari Timur Laut dengan kecepatan 06 knots, jarak pandang mendatar (visibility) 10 km, cuaca bandara Nil, jumlah awan rendah 1-2 oktas dengan ketinggian dasar awan 2000 feet.	
<b>HASIL PAPER TEST</b>	<b>NEGATIF</b>
<b>STATUS BANDARA</b>	<b>OPEN</b>

#### 7. Stasiun Meteorologi Sultan Muhammad Kaharuddin - Sumbawa

<b>METAR</b>	<b>METAR WADS 270000Z 13004KT 5000 HZ FEW020 29/24 Q1007 NOSIG=</b>
Kondisi Cuaca Bandar Sultan Muhammad Kaharuddin Sumbawa pada tanggal 27 November pukul 00.00 WITA, angin bertiup dari Timur Laut dengan kecepatan 4 knot, jarak pandang mendatar	

<p>(visibility) 5 km, cuaca bandara Haze (kabut). Jumlah awan 1-2 oktas dengan ketinggian dasar awan 2000 feet, suhu udara 29 derajat Celcius dengan titik embun 24 derajat celcius, tekanan udara 1007 milibar, diperkirakan 2 jam kedepan tidak ada perubahan cuaca signifikan.</p>	
<b>TAF</b>	<b>TAF WADS 262300Z 2700/2712 14006KT 5000 HZ SCT020 BECMG 2703/2704 30008KT TEMPO 2706/2710 -TSRA FEW017CB=</b>
<p>Prakiraan Cuaca Bandar Udara (Aerodrome Forecast) Sultan Muhammad Kaharuddin Sumbawa yang berlaku tanggal 27 November pukul 08.00 WITA hingga 27 November pukul 20.00 WITA, secara umum angin dari arah Timur Laut dengan kecepatan 06 knot, jarak pandang mendatar (visibility) 5 km, Kondisi cuaca Haze, jumlah awan 3-4 oktas dengan ketinggian dasar awan 2000 feet. Selanjutnya, diperkirakan terjadi proses perubahan cuaca pada pukul 11.00 WITA hingga 12.00 WITA berupa arah angin menjadi dari Barat Laut. Diperkirakan juga terjadi perubahan secara fluktuatif berupa hujan disertai petir intensitas ringan pada pukul 14.00 WITA hingga 18.00 WITA.</p>	
<b>HASIL PAPER TEST</b>	<b>NEGATIF</b>
<b>STATUS BANDARA</b>	<b>OPEN</b>

<p><b>8. Stasiun Meteorologi Sultan Muhammad Salahuddin - Bima</b></p>	
<b>METAR</b>	<b>METAR WADB 270000Z 00000KT 4000 HZ FEW015 28/26 Q1007 NOSIG=</b>
<p>Kondisi Cuaca Bandar Udara Sultan Muhammad Salahuddin Bima pada tanggal 27 November pukul 08.00 WITA, arah dan kecepatan angin calm, jarak pandang mendatar (visibility) 4 km, cuaca bandara terjadi haze, jumlah awan rendah 1-2 oktas dengan ketinggian dasar awan 1500 feet, suhu udara 28 derajat Celcius dengan titik embun 26 derajat celcius, tekanan udara 1007 milibar, diperkirakan 2 jam kedepan tidak ada perubahan cuaca signifikan.</p>	
<b>TAF</b>	<b>TAF WADB 262300Z 2700/2712 30010KT 5000 HZ SCT015 TEMPO 2706/2710 TSRA FEW014CB=</b>
<p>Prakiraan Cuaca Bandar Udara (Aerodrome Forecast) Sultan Muhammad Salahuddin yang berlaku tanggal 27 November pukul 08.00 WITA hingga 27 November pukul 20.00 WITA, secara umum angin bertiup dari arah Barat Laut dengan Kecepatan angin 10 knot, jarak pandang mendatar (visibility) 5 km, cuaca Haze, jumlah awan 3-4 oktas dengan ketinggian dasar awan 1500 feet. Diperkirakan pada pukul 14.00 WITA hingga 18.00 WITA terjadi perubahan cuaca secara temporer fluktuatif yaitu cuaca hujan disertai petir dan awan cumulonimbus 1-2 oktas dengan ketinggian dasar awan 1400 feet.</p>	
<b>HASIL PAPER TEST</b>	<b>NEGATIF</b>
<b>STATUS BANDARA</b>	<b>OPEN</b>

<b>9. Stasiun Meteorologi Umu Mehang Kunda - Waingapu</b>	
<b>METAR</b>	<b>METAR WATU 270000Z 00000KT 5000 HZ VV015 30/25 Q1008 NOSIG=</b>
Kondisi Cuaca Bandar Udara Umu Mehang Kunda pada tanggal 27 November pukul 08.00 WITA, arah angin Calm, jarak pandang (visibility) 5 km, cuaca bandara Haze, jarak pandang keatas (visibilitas) secara vertikal dengan tinggi dasar 1500 feet, suhu udara 30 derajat Celcius dengan titik embun 25 derajat Celcius, tekanan udara 1008 milibar. Diprakirakan tidak ada perubahan cuaca signifikan 2 jam kedepan.	
<b>TAF</b>	<b>TAF WATU 262300Z 2700/2712 22010KT 8000 SCT020 BECMG 2705/2707 5000 HZ=</b>
Prakiraan Cuaca Bandar Udara ( Aerodrome Forecast ) Umu Mehang Kunda yang berlaku tanggal 27 November 2024 pukul 08:00 WITA hingga 27 November 2024 pukul 20:00 WITA, secara umum arah angin dari Barat Daya dengan kecepatan 10 Knot, jarak pandang mendarat ( visibility ) 8 Km, cuaca bandara NIL ( nihil ), jumlah awan 3-4 oktas dengan ketinggian dasar awan 2000FT. Diprakirakan pada pukul 13:00 WITA hingga 15:00 WITA terjadi perubahan jarak pandang mendarat menjadi 5 Km, Cuaca Bandar Udara Haze.	
<b>HASIL PAPER TEST</b>	<b>NEGATIF</b>
<b>STATUS BANDARA</b>	<b>OPEN</b>

<b>10. Stasiun Meteorologi Frans Sales Lega</b>	
<b>METAR</b>	<b>METAR WATG 270000Z 04006KT 5000 HZ FEW017 22/19 Q1014 NOSIG=</b>
Kondisi Cuaca Bandar Udara Frans Sales Lega pada tanggal 27 November pukul 08.00 WITA, arah angin dari Timur Laut dengan kecepatan angin 6 knot, jarak pandang (visibility) 5 km, cuaca bandara Haze, jumlah awan 1-2 oktas dengan tinggi dasar 1700 feet, suhu udara 22 derajat Celcius dengan titik embun 19 derajat Celcius, tekanan udara 1014 milibar. Diprakirakan tidak ada perubahan cuaca signifikan 2 jam kedepan.	
<b>TAF</b>	<b>TAF WATG 262300Z 2700/2712 01008KT 8000 SCT016 TEMPO 2706/2710 3000 TSRA FEW010CB BKN012=</b>
Prakiraan Cuaca Bandar Udara (Aerodrome Forecast) Frans Sales Lega yang berlaku tanggal 27 November pukul 08:00 WITA hingga tanggal 27 November pukul 20:00 WITA, secara umum angin dari arah Utara dan kecepatan angin 8 knot, jarak pandang mendarat (visibility) 8 km, jumlah awan rendah 3-4 oktas dengan ketinggian dasar awan 1600 feet. Pada tanggal 27 November pukul 14:00 WITA sampai tanggal 27 November pukul 18:00 WITA diprakirakan terjadi perubahan cuaca yang temporer fluktuatif antara lain jarak pandang mendarat (visibility) 3 km, cuaca hujan sedang disertai petir, jumlah awan cumulonimbus 1-2 oktas dengan tinggi dasar 1000 feet disertai awan rendah lainnya 5-6 oktas dengan tinggi dasar 1200 feet.	



<b>HASIL PAPER TEST</b>	<b>NEGATIF</b>
<b>STATUS BANDARA</b>	<b>OPEN</b>

<b>11. Pos Meteorologi Soa Bajawa</b>	
<b>METAR</b>	<b>METAR WATB 270000Z 00000KT 3000 HZ SCT020 27/24 Q1012 NOSIG=</b>
Kondisi Cuaca Bandar Udara Soa Bajawa pada tanggal 27 November pukul 08.00 WITA, angin CALM, jarak pandang (visibility) 3 km, cuaca bandara Haze, jumlah awan 3-4 oktas dengan tinggi dasar 2000 feet, suhu udara 27 derajat Celcius dengan titik embun 24 derajat Celcius, tekanan udara 1012 milibar. Diprakirakan tidak ada perubahan cuaca signifikan 2 jam kedepan.	
<b>TAF</b>	<b>TAF WATB 262300Z 2700/2712 12005KT 8000 SCT018 TEMPO 2706/2710 5000 TSRA FEW014CB BKN014=</b>
Prakiraan Cuaca Bandar Udara (Aerodrome Forecast) Soa Bajawa yang berlaku tanggal 27 November pukul 08:00 WITA hingga tanggal 27 November pukul 20:00 WITA, secara umum angin dari arah Tenggara dan kecepatan angin 8 knot, jarak pandang mendatar (visibility) 8 km, jumlah awan rendah 3-4 oktas dengan ketinggian dasar awan 1800 feet. Pada tanggal 27 November pukul 14:00 WITA sampai tanggal 27 November pukul 18:00 WITA diprakirakan terjadi perubahan cuaca yang temporer fluktuatif antara lain jarak pandang mendatar (visibility) 5 km, cuaca hujan sedang disertai petir, jumlah awan cumulonimbus 1-2 oktas dengan tinggi dasar 1500 feet disertai awan rendah lainnya 5-6 oktas dengan tinggi dasar 1500 feet.	
<b>HASIL PAPER TEST</b>	<b>NEGATIF</b>
<b>STATUS BANDARA</b>	<b>OPEN</b>
<b>STATUS PENERBANGAN</b>	<b>CANCEL NO. SURAT: BJV-060/IW/XI/2024 ( 21 - 30 NOVEMBER 2024)</b>

<b>12. Pos Meteorologi Ende</b>	
<b>METAR</b>	<b>METAR WATE 270000Z 00000KT 4000 HZ FEW018 32/24 Q1007 NOSIG=</b>
Kondisi cuaca terkini Bandar Udara H. Hasan Aroeboesman Ende pada tanggal 27 November pukul 08:00 Wita. Kondisi angin calm, jarak pandang 4 Km, kondisi cuaca bandara Haze, jumlah awan 1-2 oktas dengan tinggi dasar 1800 feet, suhu udara 32 derajat Celsius dan titik embun 24 derajat Celcius, tekanan udara 1007 milibar. Diprakirakan 2 jam kedepan tidak ada perubahan signifikan.	
<b>TAF</b>	<b>TAF WATE 262300Z 2700/2712 14005KT 4000 HZ FEW018 TEMPO 2704/2708 TS FEW015CB=</b>

Prakiraan Cuaca Bandar Udara (Aerodrome Forecast) H. Hasan Aroeboesman Ende yang berlaku tanggal 27 November pukul 08.00 WITA hingga 27 November pukul 20.00 WITA, secara umum angin dari arah Tenggara dengan kecepatan 05 knot, jarak pandang mendatar (visibility) 4 km, jumlah awan 1-2 oktas dengan ketinggian dasar awan 1800 feet. Diprakirakan akan terjadi perubahan kondisi cuaca secara temporer pada tanggal 27 November 2024 diantara pukul 12.00 - 16.00 WITA, cuaca bandara petir, terdapat awan Cb 1-2 oktas dengan tinggi dasar 1500 feet.	
<b>HASIL PAPER TEST</b>	<b>NEGATIF</b>
<b>STATUS BANDARA</b>	<b>OPEN</b>

<b>13. Pos Meteorologi Tambolaka</b>	
<b>METAR</b>	<b>METAR WATK 270000Z 09006KT 5000 HZ FEW020 31/24 Q1006 NOSIG=</b>
Kondisi Cuaca Bandar Udara Lede Kalumbang pada tanggal 27 November pukul 08.00 WITA, arah angin dari Timur dengan kecepatan angin 6 knot, jarak pandang (visibility) 5 km, cuaca bandara Haze, jumlah awan 1-2 oktas dengan tinggi dasar 2000 feet, suhu udara 31 derajat Celcius dengan titik embun 24 derajat Celcius, tekanan udara 1006 milibar. Diprakirakan tidak ada perubahan cuaca signifikan 2 jam kedepan.	
<b>TAF</b>	<b>TAF WATK 262300Z 2700/2712 2208KT 5000 HZ SCT020 TEMPO 2706/2710 TS FEW017CB=</b>
Prakiraan Cuaca Bandar Udara ( Aerodrome Forecast ) Lede Kalumbang yang berlaku tanggal 27 November 2024 pukul 08:00 WITA hingga 27 November 2024 pukul 20:00 WITA, secara umum arah angin dari Barat Daya dengan kecepatan 8 Knot, jarak pandang mendatar ( visibility ) 5 Km, cuaca bandara Haze, jumlah awan 3-4 oktas dengan ketinggian dasar awan 2000FT. Diprakirakan pada pukul 14:00 WITA hingga 18:00 WITA terjadi perubahan fluktuatif terjadi Petir/Guntur dengan jumlah awan Cumulonimbus 1-2 Oktaf dengan ketinggian dasar 1700 FT.	
<b>HASIL PAPER TEST</b>	<b>NEGATIF</b>
<b>STATUS BANDARA</b>	<b>OPEN</b>

Ketua Pelaksana  
Layanan Informasi Meteorologi Penerbangan



Ire Pratiwi

Forecaster on Duty  
Layanan Informasi Meteorologi Penerbangan



Sabitul Hidayati