



BADAN METEOROLOGI, KLIMATOLOGI, DAN GEOFISIKA

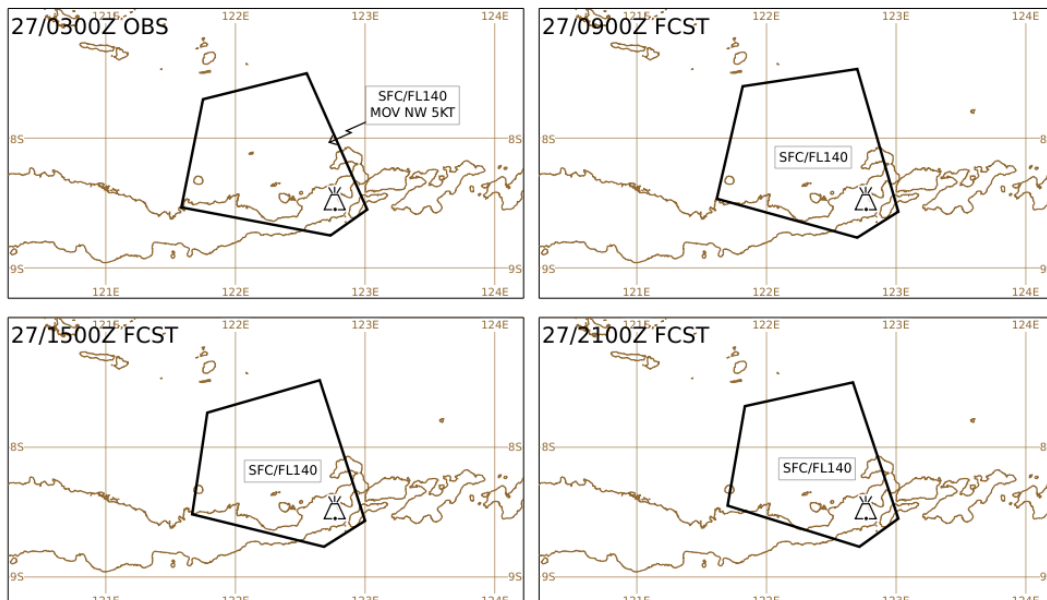
Jl. Angkasa I No. 2, Kemayoran, Jakarta 10720, Telp. : (021) 4246321 Fax. : (021) 4246703

P.O. Box 3540 Jkt, Website : <http://www.bmkg.go.id> Email : info@bmkg.go.id

INFORMASI AKTIVITAS GUNUNG API

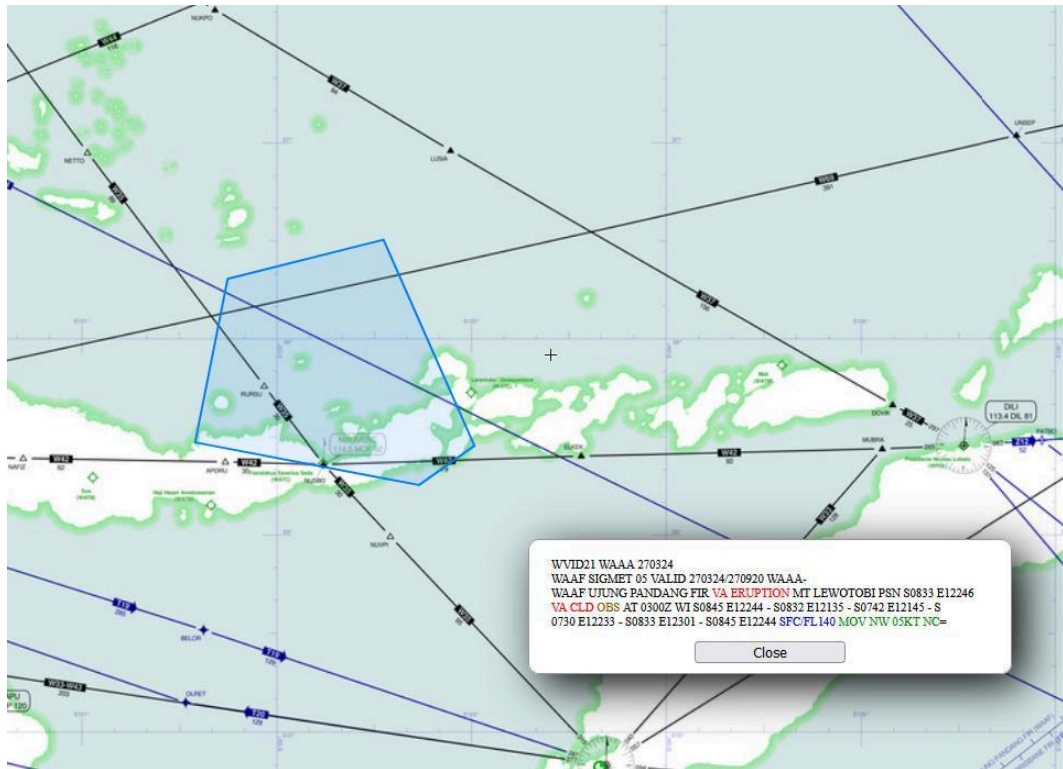
BMKG dalam memonitor *Volcanic Ash* (VA) selalu berkoordinasi dan merujuk pada *Volcanic Ash Advisory Centre* (VAAC) Darwin sesuai regulasi *International Civil Aviation Organization* (ICAO), Serta memperhatikan data satelit cuaca Himawari 9 Jepang, melakukan pengujian dan pengamatan di lapangan menggunakan *paper test*. Berikut ini merupakan informasi aktivitas gunung api:

1. Nama Gunung : Lewotobi Laki-laki
Koordinat : 8.5 S 122.8 E
Provinsi : Nusa Tenggara Timur
Tinggi Puncak : 1.703 Meter
2. Waktu Pengamatan : 27 November 2024 06.00 UTC
Tinggi Kolom Abu : SFC / 14.000 kaki
Arah Abu/Kecepatan : Barat laut / 5 Knot
Kode Warna : Orange
3. Bandar Udara Terdampak (Area Poligon) : Fransiskus Xaverius Seda (WATC) berdasarkan (ASHTAM VAWR0794, 27 November 2024 pukul 03.00 UTC)
4. Data Pengamatan
 - a. Volcanic Ash Advisory (VAAC)



VOLCANIC ASH ADVISORY
DTG: 20241270300Z ADVISORY NR: 2024/1033
VAAC: DARWIN INFO SOURCE: HIMAWARI-9 CVGSHM
VOLCANO: LEWOTOB LAKI-LAKI AVIATION COLOUR CODE: ORANGE
FSN: 50833 E12246 ERUPTION DETAILS: VIA TO FL140 OBS AT 27/0300Z EXTD NW
AREA: INDONESIA RMC: CONTINUOUS VA EMISSIONS PARTIALLY IDENTIFIABLE ON SATELLITE IMAGERY MOVING NW. VONA GROUND REPORT 26/2100Z OF ERUPTION WITH VA TO 13069FT. VA HEIGHT AND MOVEMENT BASED ON GROUND REP, SATELLITE IMAGERY AND MODEL GUIDANCE.
SUMMIT ELEV: 1703M NXT ADVISORY: NO LATER THAN 20241270600Z

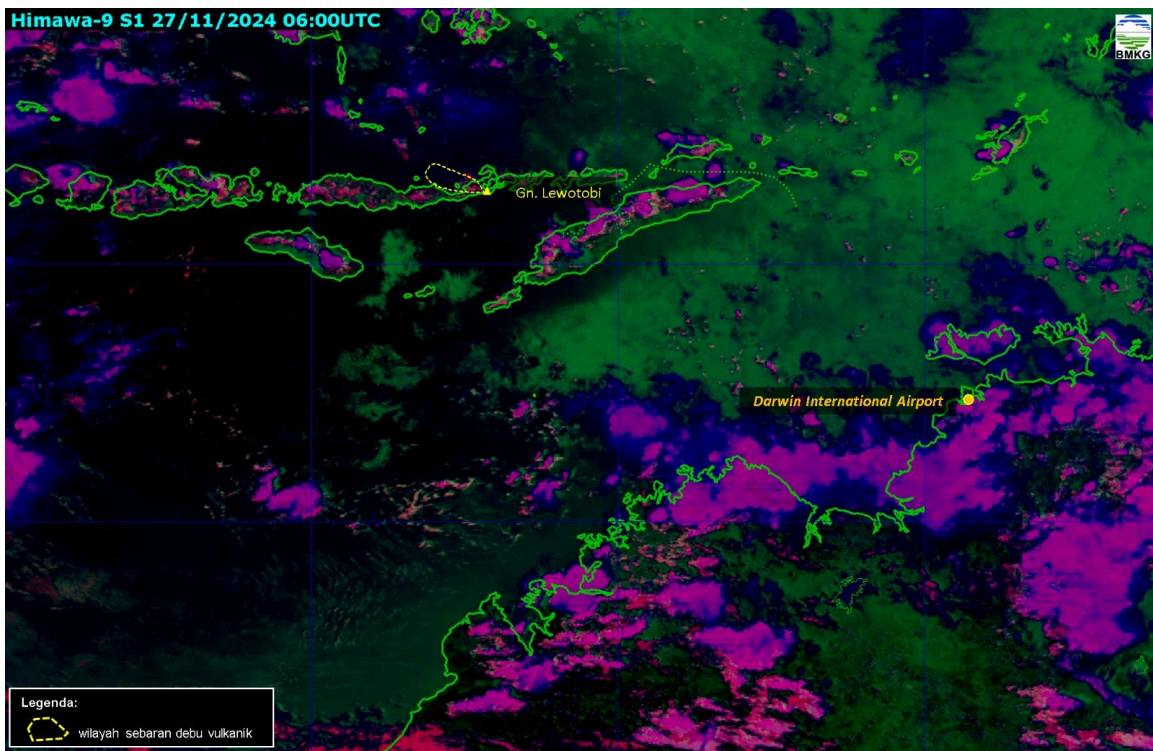
b. SIGMET VA (MWO)



WVID21 WAAA 270324
WAAF SIGMET 05 VALID 270324/270920 WAAA-
WAAF UJUNG PANDANG FIR VA ERUPTION MT LEWOTOBI PSN S0833 E12246
VA CLD OBS AT 0300Z WI S0845 E12244 - S0832 E12135 - S0742 E12145 - S0730 E12233 - S0833 E12301 - S0845 E12244 SFC/FL140 MOV NW 05KT NC=

Berikut SIGMET terbaru G. LEWOTOBI berdasarkan informasi VAAC DARWIN, dilaporkan pada tanggal 27 November 2024 pukul 11.24 WITA hingga pukul 17.20 WITA. Teramati sebaran debu Abu Vulkanik G. LEWOTOBI pada tanggal 27 November 2024 pukul 11.00 WITA pada ketinggian hingga 14.000 Feet, bergerak ke barat laut dengan kecepatan 05 knot dengan intensitas tetap.

c. Citra Satelit RGB



Berdasarkan perkembangan informasi aktivitas erupsi Gunung Lewotobi dari PVMBG dan VAAC Darwin serta hasil analisis RGB Citra Himawari-9 tanggal 27/11/2024 pukul 10.00 WIB, terdeteksi sebaran abu vulkanik hingga ketinggian 14000 ft mengarah ke Barat Laut Wilayah sebaran meliputi : Flores Timur (sesuai poligon di atas).

5. Update Informasi Cuaca Stasiun Meteorologi di beberapa Bandar Udara

1. Stasiun Meteorologi Ngurah Rai Badung	
METAR	METAR WADD 270600Z 26011KT 8000 FEW016CB SCT017 32/28 Q1005 NOSIG=
Kondisi Cuaca Bandar Udara I Gusti Ngurah Rai pada tanggal 27 November pukul 14.00 WITA, arah angin dari Barat dengan kecepatan 11 knot, jarak pandang (visibility) 8 km, cuaca bandara Nil, jumlah awan 1-2 oktas Cb dengan ketinggian dasar awan 1600ft, 3-4 oktas dengan ketinggian dasar awan 1700ft, suhu udara 32 derajat Celcius dengan titik embun 28 derajat Celcius, tekanan udara 1005 milibar.	
TAF	TAF WADD 270500Z 2706/2806 26010KT 8000 SCT016=
Prakiraan Cuaca Bandar Udara (Aerodrome Forecast) I Gusti Ngurah Rai yang berlaku tanggal 27 November 2024 pukul 14.00 WITA hingga tanggal 28 November 2024 pukul 14.00 WITA, secara umum arah angin dari Barat dengan kecepatan 10 knot, jarak pandang (visibility) 8 km, cuaca bandara NIL (nihil), jumlah awan 3-4 oktas dengan ketinggian dasar awan 1600 feet.	
HASIL PAPER TEST	NEGATIF
STATUS BANDARA	OPEN

2. Stasiun Meteorologi El Tari Kupang
--

METAR	WATT 270600Z 25007KT 9999 SCT018 35/27 Q1005 NOSIG=
<p>Kondisi Cuaca Bandar Udara El Tari Kupang pada tanggal 27 November pukul 14.00 WITA, arah angin dari Barat dengan kecepatan angin 07 knot, jarak pandang (visibility) 10 km, cuaca bandara NIL (nihil) , jumlah awan 3-4 oktas dengan ketinggian dasar awan 1800 feet. Suhu udara 35 derajat Celcius dengan titik embun 27 derajat Celcius, tekanan udara 1005 milibar, diperkirakan 2 jam kedepan tidak ada perubahan cuaca signifikan.</p>	
TAF	TAF WATT 270500Z 2706/2806 20010KT 9999 SCT017 PROB40 TEMPO 2706/2710 3000 -TSRA FEW014CB BKN015=
<p>Prakiraan Cuaca Bandar Udara (Aerodrome Forecast) El Tari Kupang yang berlaku tanggal 27 November pukul 14.00 WITA hingga tanggal 28 November pukul 14.00 WITA, secara umum arah angin dari Barat Daya dengan kecepatan 10 knot, jarak pandang (visibility) 10 km, cuaca bandara NIL (nihil), jumlah awan 3-4 oktas dengan ketinggian dasar awan 1700 feet. Dengan kemungkinan 40%, Diprakirakan terjadi perubahan cuaca secara fluktuatif pada tanggal 27 November mulai dari Pukul 14.00 WITA sampai dengan Pukul 18.00 WITA berupa jarak pandang (visibility) 3000 m, cuaca bandara hujan dengan intensitas ringan hingga sedang yang disertai kilat/petir, jumlah awan 1-2 Oktas awan Cumulonimbus dengan tinggi dasar awan 1400 feet dan 5 - 7 oktas lapisan awan kedua dengan tinggi dasar 1500 feet.</p>	
HASIL PAPER TEST	NEGATIF
STATUS BANDARA	OPEN

3. Stasiun Meteorologi ZAM Lombok	
METAR	METAR WADL 270600Z 22009KT 180V240 5000 R13/2000 HZ BKN016 33/24 Q1006 NOSIG=
<p>Kondisi Cuaca Bandar Udara ZAM Lombok pada tanggal 27 November pukul 14.00 WITA, secara umum angin bertiup dari arah Barat Daya dengan kecepatan 9 knots dengan arah variasi dari arah selatan hingga barat daya jarak pandang mendatar (visibility) 5 km, cuaca bandara Haze, dengan jumlah awan 5-6 oktas dengan ketinggian dasar awan 1600 feet, suhu udara 33 derajat Celcius dengan titik embun 24 derajat celcius, tekanan udara 1008 milibar. Diprakirakan 2 jam kedepan tidak ada perubahan cuaca signifikan.</p>	
TAF	TAF COR WADL 270500Z 2706/2806 21008KT 5000 HZ BKN016 TEMPO 2707/2709 3000 TSRA FEW015CB=
<p>Prakiraan Cuaca Bandar Udara (Aerodrome Forecast) ZAM Lombok yang berlaku tanggal 27 November pukul 14.00 WITA hingga tanggal 27 November pukul 14.00 WITA, secara umum angin bertiup dari arah barat daya dengan kecepatan 8 knots, jarak pandang (visibility) 5 km, cuaca bandara Haze (udara kabur), jumlah awan 5-7 oktas dengan ketinggian dasar awan 1600 feet. Diprakirakan terjadi perubahan cuaca fluktuatif pada tanggal 27 November mulai jam 15.00 WITA hingga 17.00 WITA, cuaca diprakirakan berubah menjadi hujan sedang disertai petir dengan awan CB 1-2 Oktas serta tinggi dasar awan 1500 feet.</p>	
HASIL PAPER TEST	NEGATIF
STATUS BANDARA	OPEN

4. Stasiun Meteorologi Fransiskus Seda - Maumere	
METAR	METAR WATC 270600Z 34006KT 8000 VA FEW015 35/28 Q1005 NOSIG=
Kondisi cuaca Bandar Udara Fransiskus Seda pada tanggal 27 November pukul 14.00 WITA, arah angin dari Barat Laut dengan kecepatan 06 knot, jarak pandang 8 km, cuaca bandara VA, jumlah tutupan awan 1-2 oktas dengan tinggi dasar awan 1500 feet, suhu udara 35 derajat celcius dengan titik embun 28 derajat celcius, tekanan udara 1005 milibar, diperkirakan 2 jam kedepan tidak ada perubahan cuaca signifikan.	
TAF	TAF WATC 270500Z 2706/2718 VRB07KT 7000 VA FEW017=
Prakiraan Cuaca Bandar Udara (Aerodrome Forecast) Fransiskus Xaverius Seda yang berlaku tanggal 27 November pukul 14.00 WITA hingga 28 November 2024 pukul 02.00 WITA, secara umum arah angin bervariasi dengan kecepatan 7 knot, visibility 7 km, jumlah tutupan awan 1-2 oktas dengan ketinggian dasar awan 1700 feet. Diprakirakan tidak ada terjadi perubahan signifikan.	
HASIL PAPER TEST	NEGATIF
STATUS BANDARA	CLOSED

5. Stasiun Meteorologi Komodo - Labuan Bajo	
METAR	METAR WATO 270600Z 30008KT 8000 TS FEW017CB SCT018 33/25 Q1005 NOSIG RMK CB IN CLIMB OUT=
Kondisi Cuaca Bandar Udara Komodo Labuan Bajo pada tanggal 27 November pukul 14.00 WITA, arah angin dari Barat Laut dengan kecepatan 8 knot, jarak pandang (visibility) 8 km, kondisi cuaca terjadi guntur, terdapat 1-2 oktas awan CB dengan ketinggian dasar awan 1700 feet dan jumlah tutupan awan lain 3-4 oktas dengan ketinggian dasar awan 1800 feet, suhu udara 33 derajat Celcius dengan titik embun 25 derajat Celcius, tekanan udara 1005 milibar, posisi awan CB tidak berada di landasan, diperkirakan 2 jam kedepan tidak ada perubahan cuaca signifikan.	
TAF	TAF WATO 270500Z 2706/2718 04010KT 9000 SCT020 TEMPO 2707/2710 5000 -TSRA FEW015CB BKN017 BECMG 2712/2714 18004KT=
Prakiraan Cuaca Bandar Udara (Aerodrome Forecast) Komodo Labuan Bajo yang berlaku tanggal 27 November pukul 14.00 WITA hingga tanggal 28 November pukul 02.00 WITA, secara umum arah angin dari Timur Laut dengan kecepatan 10 knot, visibility 9 km, tutupan awan 3-4 oktas dengan tinggi dasar awan 2000 feet. Diprakirakan mulai pukul 15.00 - 18.00 WITA terjadi perubahan cuaca yang temporer fluktuatif antara lain cuaca hujan ringan disertai petir dengan jarak pandang menjadi 5 km, jumlah tutupan awan CB 1-2 oktas dengan tinggi dasar awan 1500 feet dan jumlah tutupan awan lainnya 5-7 oktas dengan tinggi dasar awan 1700 feet, diprakirakan pada pukul 20.00 terjadi perubahan angin dari arah Selatan dengan kecepatan 4 knot.	
HASIL PAPER TEST	NEGATIF
STATUS BANDARA	OPEN

6. Stasiun Meteorologi Gewayantana Larantuka	
METAR	METAR WATL 270600Z 07006KT 6000 HZ SCT020 33/26 Q1004 NOSIG=
Kondisi Cuaca Bandar Udara Gewayantana Larantuka pada tanggal 27 November pukul 14.00 WITA, angin dari Timur dengan kecepatan 6 knot, jarak pandang mendatar (visibility) 6 km, cuaca bandara Haze dengan jumlah awan rendah 3-4 oktas ketinggian 2000 feet, suhu udara 33 derajat Celcius dengan titik embun 26 derajat celcius, tekanan udara 1004 mb, diperkirakan 2 jam kedepan tidak ada perubahan cuaca signifikan.	
TAF	TAF WATL 270500Z 2706/2718 03006KT 9000 SCT020=
Prakiraan Cuaca Bandar Udara (Aerodrome Forecast) Gewayantana Flores Timur yang berlaku tanggal 27 November 2024 pukul 14:00 WITA hingga tanggal 28 November 2024 pukul 02:00 WITA, secara umum angin bertiup dari Timur Laut dengan kecepatan 06 knots, jarak pandang mendatar (visibility) 9 km, cuaca bandara Nil, jumlah awan rendah 3-4 oktas dengan ketinggian dasar awan 2000 feet.	
HASIL PAPER TEST	NEGATIF
STATUS BANDARA	OPEN

7. Stasiun Meteorologi Sultan Muhammad Kaharuddin - Sumbawa	
METAR	METAR WADS 270600Z 34006KT 4000 RA HZ FEW018 32/26 Q1004 NOSIG=
Kondisi Cuaca Bandar Sultan Muhammad Kaharuddin Sumbawa pada tanggal 27 November pukul 14.00 WITA, angin bertiup dari Selatan dengan kecepatan 07 knot, jarak pandang mendatar (visibility) 4.5 km, cuaca bandara Haze (udara kabur). Jumlah awan 1-2 oktas dengan ketinggian dasar awan 1800 feet, suhu udara 32 derajat Celcius dengan titik embun 26 derajat celcius, tekanan udara 1004 milibar, diperkirakan 2 jam kedepan tidak ada perubahan cuaca signifikan.	
TAF	TAF WADS 270500Z 2706/2718 25004KT 4000 -TSRA HZ FEW017CB SCT018 BECMG 2713/2714 17002KT HZ=
Prakiraan Cuaca Bandar Udara (Aerodrome Forecast) Sultan Muhammad Kaharuddin Sumbawa yang berlaku tanggal 27 November pukul 08.00 WITA hingga 27 November pukul 20.00 WITA, secara umum angin dari arah Timur Laut dengan kecepatan 06 knot, jarak pandang mendatar (visibility) 5 km, Kondisi cuaca Haze, jumlah awan 3-4 oktas dengan ketinggian dasar awan 2000 feet. Selanjutnya, diperkirakan terjadi proses perubahan cuaca pada pukul 11.00 WITA hingga 12.00 WITA berupa arah angin menjadi dari Barat Laut. Diprakirakan juga terjadi perubahan secara fluktuatif berupa hujan disertai petir intensitas ringan pada pukul 14.00 WITA hingga 18.00 WITA.	
HASIL PAPER TEST	NEGATIF
STATUS BANDARA	OPEN

8. Stasiun Meteorologi Sultan Muhammad Salahuddin - Bima

METAR	METAR WADB 270600Z 11005KT 4000 FEW014CB SCT015 HZ 33/26 Q1004 RETS TEMPO TL0645 TSRA RMK CB TO W NW AND SW=
<p>Kondisi Cuaca Bandar Udara Sultan Muhammad Salahuddin Bima pada tanggal 27 November pukul 14.00 WITA, arah angin dari tenggara dengan kecepatan 05 knot, jarak pandang mendatar (visibility) 4 km, cuaca bandara terjadi haze, jumlah awan cumulonimbus 1-2 oktas dengan ketinggian 1400 feet, jumlah awan rendah 3-4 oktas dengan ketinggian dasar awan 1500 feet, suhu udara 33 derajat Celcius dengan titik embun 26 derajat celcius, tekanan udara 1004 milibar, telah terjadi guntur sebelumnya, diperkirakan hingga pukul 14.45 terjadi badai guntur, arah awan cumulonimbus dari barat, barat laut, dan barat daya.</p>	
TAF	TAF WADB 270500Z 2706/2718 15005KT 5000 HZ SCT015 TEMPO 2706/2709 03010KT TSRA FEW014CB PROB40 TEMPO 2711/2713 RA FEW014CB =
<p>Prakiraan Cuaca Bandar Udara (Aerodrome Forecast) Sultan Muhammad Salahuddin yang berlaku tanggal 27 November pukul 14.00 WITA hingga 28 November pukul 02.00 WITA, secara umum angin bertiup dari arah Tenggara dengan Kecepatan angin 5 knot, jarak pandang mendatar (visibility) 5 km, cuaca Haze, jumlah awan 3-4 oktas dengan ketinggian dasar awan 1500 feet. Diprakirakan pada pukul 14.00 WITA hingga 17.00 WITA terjadi perubahan cuaca secara temporer fluktuatif yaitu cuaca hujan disertai petir dan awan cumulonimbus 1-2 oktas dengan ketinggian dasar awan 1400 feet. Dengan kemungkinan 40% diprakirakan pada pukul 19.00 Wita hingga 21.00 Wita terjadi perubahan cuaca secara temporer fluktuatif yaitu cuaca hujan dan awan cumulonimbus 1-2 oktas dengan ketinggian dasar awan 1400 feet.</p>	
HASIL PAPER TEST	NEGATIF
STATUS BANDARA	OPEN

9. Stasiun Meteorologi Umu Mehang Kunda - Waingapu	
METAR	METAR WATU 270600Z 05010KT 2000 HZ VV014 34/27 Q1004 NOSIG=
<p>Kondisi Cuaca Bandar Udara Umu Mehang Kunda pada tanggal 27 November pukul 14.00 WITA, arah angin dari Timur Laut dengan kecepatan 10 Knot, jarak pandang (visibility) 2 km, cuaca bandara Haze, jarak pandang keatas (visibilitas) secara vertikal dengan tinggi dasar 1400 feet, suhu udara 34 derajat Celcius dengan titik embun 27 derajat Celcius, tekanan udara 1004 milibar. Diprakirakan tidak ada perubahan cuaca signifikan 2 jam kedepan.</p>	
TAF	TAF WATU 270500Z 2706/2718 06011KT 5000 HZ SCT020 BECMG 2710/2711 3000=
<p>Prakiraan Cuaca Bandar Udara (Aerodrome Forecast) Umu Mehang Kunda yang berlaku tanggal 27 November 2024 pukul 14:00 WITA hingga 28 November 2024 pukul 02:00 WITA, secara umum arah angin dari Timur Laut dengan kecepatan 11 Knot, jarak pandang mendatar (visibility) 5 Km, cuaca bandara Haze (udara kabur), jumlah awan 3-4 oktas dengan ketinggian dasar awan 2000FT. Diprakirakan mulai pukul 19:00 WITA terjadi perubahan jarak pandang mendatar menjadi 3 Km.</p>	
HASIL PAPER TEST	NEGATIF
STATUS BANDARA	OPEN

10. Stasiun Meteorologi Frans Sales Lega	
METAR	METAR WATG 270600Z 03006KT 5000 BKN013 23/21 Q1011=
Kondisi Cuaca Bandar Udara Frans Sales Lega pada tanggal 27 November pukul 14.00 WITA, arah angin dari Timur Laut dengan kecepatan angin 6 knot, jarak pandang (visibility) 5 km, cuaca bandara NIL, jumlah awan 5 -7 oktas dengan tinggi dasar 1300 feet, suhu udara 23 derajat Celcius dengan titik embun 21 derajat Celcius, tekanan udara 1011 milibar.	
TAF	TAF WATG 270500Z 2706/2718 35005KT 6000 BKN013 TEMPO 2706/2710 21004KT 3000 TSRA FEW010CB=
Prakiraan Cuaca Bandar Udara (Aerodrome Forecast) Frans Sales Lega yang berlaku tanggal 27 November pukul 08:00 WITA hingga tanggal 28 November pukul 02:00 WITA, secara umum angin dari arah Utara dan kecepatan angin 5 knot, jarak pandang mendatar (visibility) 6 km, jumlah awan rendah 5-7 oktas dengan ketinggian dasar awan 1300 feet. Pada tanggal 27 November pukul 14:00 WITA sampai tanggal 27 November pukul 18:00 WITA diperkirakan terjadi perubahan cuaca yang temporer fluktuatif antara lain angin dari arah Barat Daya dengan kecepatan 4 knot, jarak pandang mendatar (visibility) 3 km, cuaca hujan sedang disertai petir, jumlah awan cumulonimbus 1-2 oktas dengan tinggi dasar 1000 feet.	
HASIL PAPER TEST	NEGATIF
STATUS BANDARA	OPEN

11. Pos Meteorologi Soa Bajawa	
METAR	METAR WATB 270600Z 07008KT 5000 HZ BKN022 33/24 Q1008 NOSIG=
Kondisi Cuaca Bandar Udara Soa Bajawa pada tanggal 27 November pukul 14.00 WITA, angin dari arah timur dengan kecepatan angin 8 knot, jarak pandang (visibility) 5 km, cuaca bandara Haze, jumlah awan 5-6 oktas dengan tinggi dasar 2200 feet, suhu udara 33 derajat Celcius dengan titik embun 24 derajat Celcius, tekanan udara 1008 milibar. Diprakirakan tidak ada perubahan cuaca signifikan 2 jam kedepan.	
TAF	TAF WATB 270500Z 2706/2718 VRB05KT 8000 SCT018 TEMPO 2706/2710 5000 TSRA FEW015CB BKN015=
Prakiraan Cuaca Bandar Udara (Aerodrome Forecast) Soa Bajawa yang berlaku tanggal 27 November pukul 08:00 WITA hingga tanggal 28 November pukul 02:00 WITA, secara umum angin dari arah variabel dan kecepatan angin 5 knot, jarak pandang mendatar (visibility) 8 km, jumlah awan rendah 3-4 oktas dengan ketinggian dasar awan 1800 feet. Pada tanggal 27 November pukul 14:00 WITA sampai tanggal 27 November pukul 18:00 WITA diperkirakan terjadi perubahan cuaca yang temporer fluktuatif antara lain jarak pandang mendatar (visibility) 5 km, cuaca hujan sedang disertai petir, jumlah awan cumulonimbus 1-2 oktas dengan tinggi dasar 1500 feet disertai awan rendah lainnya 5-6 oktas dengan tinggi dasar 1500 feet.	
HASIL PAPER TEST	NEGATIF

STATUS BANDARA	OPEN
-----------------------	-------------

12. Pos Meteorologi Ende	
METAR	METAR WATE 270600Z 13005KT 3000 HZ FEW018 33/26 Q1004 NOSIG=
<p>Kondisi cuaca terkini Bandar Udara H. Hasan Aroeboesman Ende pada tanggal 27 November pukul 14:00 Wita. Kondisi angin dari arah Tenggara dengan kecepatan 5 knot, jarak pandang 3 Km, kondisi cuaca bandara terdapat udara kabur (Haze), jumlah awan 1-2 oktas dengan tinggi dasar 1800 feet, suhu udara 33 derajat Celsius dan titik embun 26 derajat Celcius, tekanan udara 1004 milibar. Diprakirakan 2 jam kedepan tidak ada perubahan signifikan.</p>	
TAF	TAF WATE 270500Z 2706/2718 14005KT 4000 HZ SCT018 TEMPO 2706/2709 TS FEW018CB=
<p>Prakiraan Cuaca Bandar Udara (Aerodrome Forecast) H. Hasan Aroeboesman Ende yang berlaku tanggal 27 November pukul 14.00 WITA hingga 28 November pukul 02.00 WITA, secara umum angin dari arah Tenggara dengan kecepatan 05 knot, jarak pandang mendatar (visibility) 4 km, jumlah awan 3-4 oktas dengan ketinggian dasar awan 1800 feet. Diprakirakan akan terjadi perubahan kondisi cuaca secara temporer pada tanggal 27 November 2024 diantara pukul 14.00 - 17.00 WITA, cuaca bandara petir, terdapat awan Cb 1-2 oktas dengan tinggi dasar 1500 feet.</p>	
HASIL PAPER TEST	NEGATIF
STATUS BANDARA	OPEN

13. Pos Meteorologi Tambolaka	
METAR	METAR WATK 270600Z 32007KT 8000 SCT020 31/26 Q1003 RERA=
<p>Kondisi Cuaca Bandar Udara Lede Kalumbang pada tanggal 27 November pukul 14.00 WITA, arah angin dari Barat Laut dengan kecepatan angin 7 knot, jarak pandang (visibility) 8 km, cuaca bandara Haze, jumlah awan 3-4 oktas dengan tinggi dasar 2000 feet, suhu udara 31 derajat Celcius dengan titik embun 26 derajat Celcius, tekanan udara 1003 milibar. Dengan keadaan cuaca bandara yang lalu hujan.</p>	
TAF	TAF WATK 270500Z 2706/2718 06011KT 5000 HZ SCT020 TEMPO 2706/2709 3000 TSRA FEWCB015 BKN016 BECMG 2710/2711 5000=
<p>Prakiraan Cuaca Bandar Udara (Aerodrome Forecast) Lede Kalumbang yang berlaku tanggal 27 November 2024 pukul 14:00 WITA hingga 28 November 2024 pukul 02:00 WITA, secara umum arah angin dari Timur Laut dengan kecepatan 11 Knot, jarak pandang mendatar (visibility) 5 Km, cuaca bandara Haze (udara kabur), jumlah awan 3-4 oktas dengan ketinggian dasar awan 2000FT. Diprakirakan pada pukul 14:00 WITA hingga 17:00 WITA terjadi perubahan fluktuatif temporer terjadi hujan ringan disertai Petir/Guntur dengan jumlah awan Cumulonimbus 1-2 Oktas dengan ketinggian dasar 1500 FT dan jumlah awan lainnya 5-7 oktas dengan ketinggian dasar awan 1600 feet. kemudian mulai pukul 19:00 WITA diprakirakan jarak pandang berubah menjadi 5 km.</p>	

HASIL PAPER TEST	NEGATIF
STATUS BANDARA	OPEN

Ketua Pelaksana
Layanan Informasi Meteorologi Penerbangan



Ire Pratiwi

Forecaster on Duty
Layanan Informasi Meteorologi Penerbangan



Sul-ton Kharisma