



# BADAN METEOROLOGI, KLIMATOLOGI, DAN GEOFISIKA

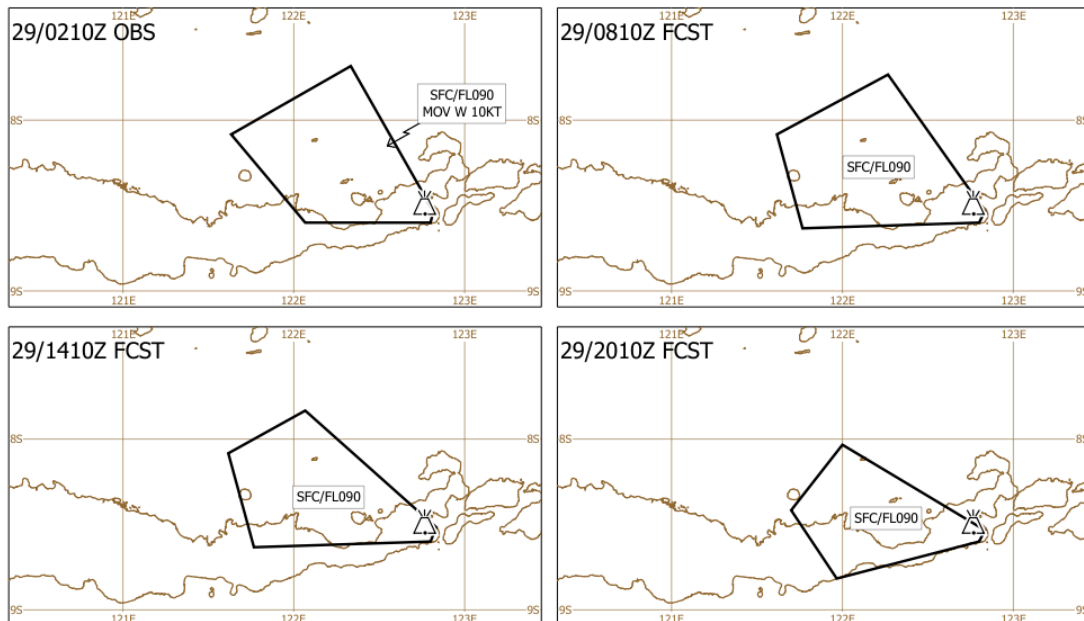
Jl. Angkasa I No. 2, Kemayoran, Jakarta 10720, Telp. : (021) 4246321 Fax. : (021) 4246703

P.O. Box 3540 Jkt, Website : <http://www.bmkg.go.id> Email : [info@bmkg.go.id](mailto:info@bmkg.go.id)

## INFORMASI AKTIVITAS GUNUNG API

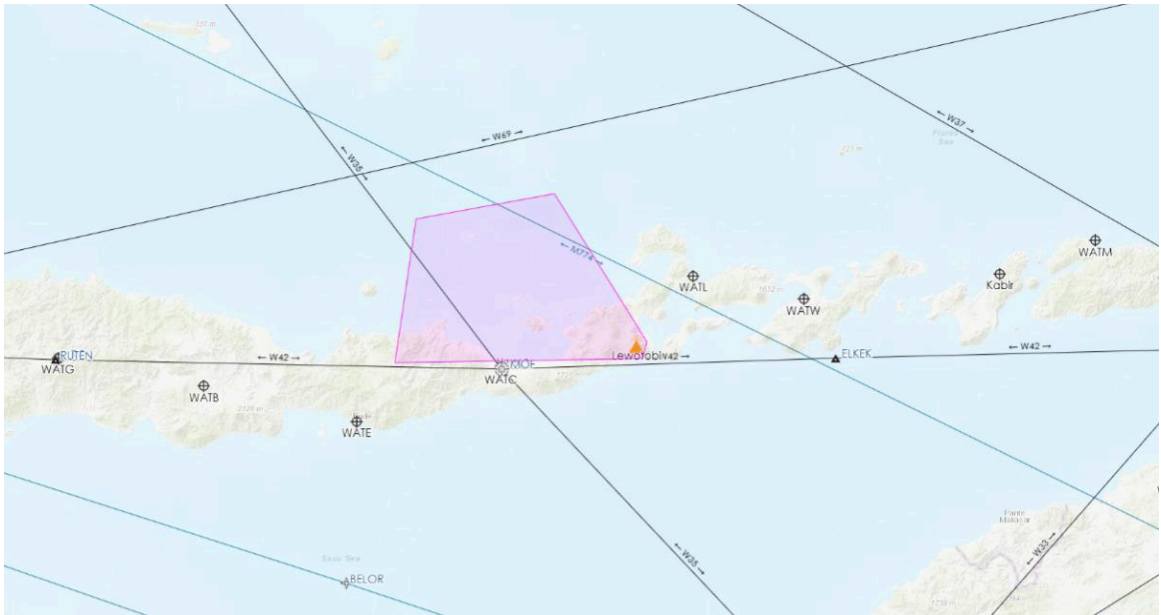
BMKG dalam memonitor *Volcanic Ash* (VA) selalu berkoordinasi dan merujuk pada *Volcanic Ash Advisory Centre* (VAAC) Darwin sesuai regulasi *International Civil Aviation Organization* (ICAO), Serta memperhatikan data satelit cuaca Himawari 9 Jepang, melakukan pengujian dan pengamatan di lapangan menggunakan *paper test*. Berikut ini merupakan informasi aktivitas gunung api:

1. Nama Gunung : Lewotobi Laki-laki  
Koordinat : 8.5 S 122.8 E  
Provinsi : Nusa Tenggara Timur  
Tinggi Puncak : 1.703 Meter
2. Waktu Pengamatan : 29 November 2024 09.00 UTC  
Tinggi Kolom Abu : SFC / 9.000 kaki  
Arah Abu/Kecepatan : Barat / 10 Knot  
Kode Warna : Orange
3. Bandar Udara Terdampak (Area Poligon) : NIL berdasarkan (ASHTAM VAWR0830, 29 November 2024 pukul 06.50 UTC)
4. Data Pengamatan
  - a. Volcanic Ash Advisory (VAAC)



VOLCANIC ASH ADVISORY		
DTG: 20241129/0230Z	ADVISORY NR: 202411041	
VAAC: DARWIN	INFO SOURCE: HIMAWARI-9	
VOLCANO: LEWOTOB1 264180	AVIATION COLOUR CODE: ORANGE	
PSN: S0833 E12246	ERUPTION DETAILS: VA TO FL090 OBS AT 29/0210Z EXTD W	
AREA: INDONESIA	RMK: CONTINUOUS VA PLUME DISCERNIBLE ON VIS SAT IMG EXTD W. PARTIALLY OBTSCURED BY MET CLOUD NEAR SUMMIT. VA HEIGHT AND MOVEMENT BASED ON SATELLITE IMAGERY AND MODEL GUIDANCE.	
SUMMIT ELEV: 1703M	NXT ADVISORY: NO LATER THAN 20241129/0830Z	

b. SIGMET VA (MWO)



WVID21 WAAA 290730

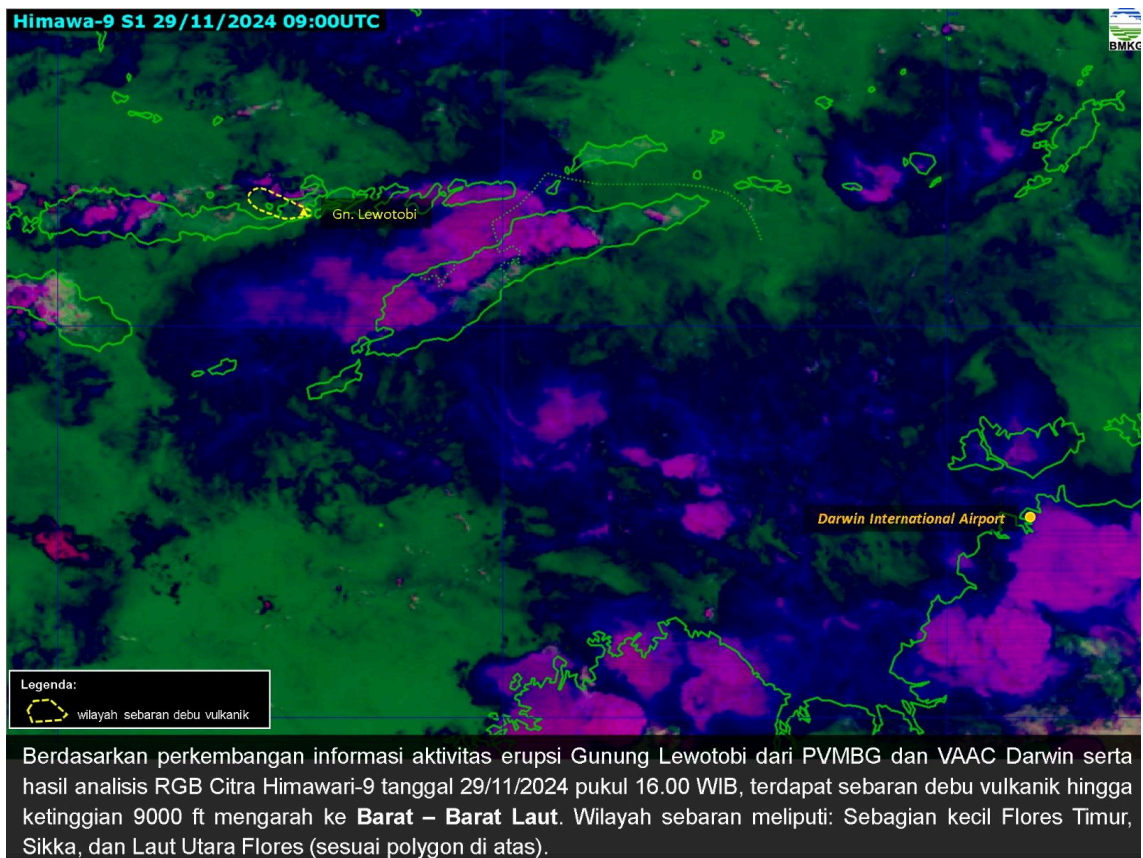
WAAF SIGMET 15 VALID 290730/291315 WAAA-

WAAF UJUNG PANDANG FIR VA ERUPTION MT LEWOTOBI PSN S0833 E12246

VA CLD OBS AT 0650Z WI S0832 E12249 - S0836 E12248 - S0837 E12149 - S0803 E12154 - S0757 E12227 - S0832 E12249 SFC/FL090 MOV W 10KT INTSF=

Berikut SIGMET terbaru G. LEWOTOBI berdasarkan informasi VAAC DARWIN, dilaporkan pada tanggal 29 November 2024 pukul 15.30 WITA hingga pukul 21.15 WITA. Teramati sebaran debu Abu Vulkanik G. LEWOTOBI pada tanggal 29 November 2024 pukul 14.50 WITA pada ketinggian hingga 9000 Feet, bergerak ke barat dengan kecepatan 10 knot dengan intensitas meningkat.

c. Citra Satelit RGB



5. Update Informasi Cuaca Stasiun Meteorologi di beberapa Bandar Udara

1. Stasiun Meteorologi Ngurah Rai Badung	
<b>METAR</b>	<b>METAR WADD 290900Z 26010KT 9999 SCT016 29/26 Q1005 NOSIG=</b>
Kondisi Cuaca Bandar Udara I Gusti Ngurah Rai pada tanggal 29 November pukul 17.00 WITA, arah angin dari Barat dengan kecepatan 10 knot, jarak pandang (visibility) 10 km, cuaca bandara NIL, jumlah awan 3-4 oktas dengan ketinggian dasar awan 1600 feet, suhu udara 29 derajat Celcius dengan titik embun 26 derajat Celcius, tekanan udara 1005 milibar. Diprakirakan tidak terjadi perubahan cuaca yang signifikan selama 2 jam kedepan.	
<b>TAF</b>	<b>TAF WADD 290500Z 2906/3006 26010KT 8000 SCT016 TEMPO 2906/2912 -RA FEW014CB BKN014=</b>
Prakiraan Cuaca Bandar Udara (Aerodrome Forecast) I Gusti Ngurah Rai yang berlaku tanggal 29 November 2024 pukul 14.00 WITA hingga tanggal 30 November 2024 pukul 14.00 WITA, secara umum arah angin dari Barat dengan kecepatan 10 knot, jarak pandang (visibility) 8 km, cuaca bandara NIL (nihil), jumlah awan 3-4 oktas dengan ketinggian dasar awan 1600 feet. Diprakirakan terjadi perubahan cuaca secara fluktuatif pada tanggal 29 November mulai dari pukul 14.00 WITA sampai dengan pukul 20.00 WITA berupa perubahan cuaca bandara hujan dengan intensitas ringan, jumlah awan 1-2 Oktas awan Cumulonimbus dengan tinggi dasar awan 1400 feet dan 5 - 7 oktas lapisan awan kedua dengan tinggi dasar 1400 feet.	

<b>HASIL PAPER TEST</b>	<b>NEGATIF</b>
<b>STATUS BANDARA</b>	<b>OPEN</b>

<b>2. Stasiun Meteorologi El Tari Kupang</b>	
<b>METAR</b>	<b>METAR WATT 290900Z 02004KT 9999 SCT018 30/28 Q1006 RMK NOSIG=</b>
<p>Kondisi Cuaca Bandar Udara El Tari Kupang pada tanggal 29 November pukul 17.00 WITA, arah angin Utara dengan kecepatan angin 04 knot, jarak pandang (visibility) 10 km, cuaca bandara NIL ( nihil ), jumlah awan 3-4 Oktas dengan tinggi dasar awan 1800 feet, suhu udara 30 derajat Celcius dengan titik embun 28 derajat Celcius, tekanan udara 1006 milibar, diperkirakan 2 jam kedepan tidak ada perubahan yang signifikan.</p>	
<b>TAF</b>	<b>TAF WATT 290500Z 2906/3006 29010KT 8000 SCT018 PROB40 TEMPO 2909/2911 5000 -TSRA FEW014CB BKN015=</b>
<p>Prakiraan Cuaca Bandar Udara (Aerodrome Forecast) El Tari Kupang yang berlaku tanggal 29 November pukul 14.00 WITA hingga tanggal 30 November pukul 14.00 WITA, secara umum arah angin dari Barat dengan kecepatan 10 knot, jarak pandang (visibility) 8 km, cuaca bandara NIL (nihil), jumlah awan 3-4 oktas dengan ketinggian dasar awan 1800 feet. Diprakirakan terjadi perubahan cuaca secara fluktuatif pada tanggal 29 November mulai dari pukul 17.00 WITA sampai dengan pukul 19.00 WITA berupa perubahan jarak pandang (visibility) menjadi 5 km, cuaca bandara hujan dengan intensitas ringan disertai kilat/guntur, jumlah awan 1-2 Oktas awan Cumulonimbus dengan tinggi dasar awan 1400 feet dan 5 - 7 oktas lapisan awan kedua dengan tinggi dasar 1500 feet.</p>	
<b>HASIL PAPER TEST</b>	<b>NEGATIF</b>
<b>STATUS BANDARA</b>	<b>OPEN</b>

<b>3. Stasiun Meteorologi ZAM Lombok</b>	
<b>METAR</b>	<b>METAR WADL 290900Z 31007KT 270V350 8000 FEW015CB BKN016 31/25 Q1005 NOSIG CB TO N UNTIL E=</b>
<p>Kondisi Cuaca Bandar Udara ZAM Lombok pada tanggal 29 November pukul 17.00 WITA, arah angin dari barat laut dengan variasi angin dari barat hingga barat laut dengan kecepatan angin 7 knot jarak pandang mendatar (visibility) 8 km, cuaca bandara NIL, dengan jumlah awan rendah Cumulonimbus 1-2 oktas dengan ketinggian dasar awan 1500 feet dan jumlah awan ke dua dengan ketinggian dasar 1600 feet 5-7 oktas, suhu udara 31 derajat celcius dengan titik embun 25 derajat celcius, tekanan udara 1005 milibar. Diprakirakan 2 jam kedepan tidak ada perubahan cuaca signifikan terdapat awan CB di utara hingga timur.</p>	
<b>TAF</b>	<b>TAF WADL 290500Z 2906/3006 32005KT 8000 BKN016 TEMPO 2906/2909 TSRA FEW015CB=</b>

Prakiraan Cuaca Bandar Udara (Aerodrome Forecast) ZAM Lombok yang berlaku tanggal 29 November pukul 14.00 WITA hingga tanggal 30 November pukul 14.00 WITA, secara umum angin bertiup dari arah barat laut dengan kecepatan 05 knots, jarak pandang (visibility) 8 km, cuaca bandara NIL, jumlah awan 5-7 oktas dengan ketinggian dasar awan 1600 feet. Diprakirakan terjadi perubahan cuaca fluktuatif temporer antara pukul 14.00 WITA hingga 17.00 WITA, cuaca diprakirakan berubah menjadi hujan badai sedang dengan awan CB 1-2 Oktas serta tinggi dasar awan 1500 feet.

<b>HASIL PAPER TEST</b>	<b>NEGATIF</b>
<b>STATUS BANDARA</b>	<b>OPEN</b>

#### 4. Stasiun Meteorologi Fransiskus Seda - Maumere

<b>METAR</b>	<b>METAR WATC 290900Z 0000KT 4000 VA SCT017 30/28 Q1005 NOSIG=</b>
--------------	--

Kondisi Cuaca Bandar Udara Fransiskus Xaverius Seda pada tanggal 29 November pukul 17.00 WITA, secara umum kondisi angin CALM, jarak pandang (visibility) 4000 meter, kondisi cuaca bandara terdapat abu vulkanik (VA), jumlah tutupan awan 3-4 oktas ketinggian dasar awan 1700 feet, suhu udara 30 derajat Celcius dengan titik embun 28 derajat Celcius, tekanan udara 1005 milibar. Diprakirakan 2 jam kedepan tidak ada perubahan cuaca signifikan.

<b>TAF</b>	<b>TAF WATC 290500Z 2906/2918 2000KT 5000 VA SCT016 TEMPO 2906/2909 -TSRA FEW014CB=</b>
------------	---

Prakiraan Cuaca Bandar Udara (Aerodrome Forecast) Fransiskus Xaverius Seda yang berlaku tanggal 29 November pukul 14.00 WITA hingga pukul 02.00 WITA, secara umum arah angin dari arah Barat daya dengan kecepatan 07 knot, visibility 5000 meter, terdapat VA (debu vulkanik), jumlah tutupan awan 3-4 oktas dengan ketinggian dasar awan 1600 feet. Diprakirakan akan terjadi proses perubahan cuaca yang temporer dan fluktuatif dari pukul 14.00 WITA hingga pukul 17.00 WITA antara lain cuaca hujan ringan disertai petir dengan jumlah tutupan awan Cumulonimbus 1- 2 oktas dengan tinggi dasar 1400 feet.

<b>HASIL PAPER TEST</b>	<b>NEGATIF</b>
<b>STATUS BANDARA</b>	<b>CLOSED</b>

#### 5. Stasiun Meteorologi Komodo - Labuan Bajo

<b>METAR</b>	<b>METAR WATO 290900Z 0300KT 5000 HZ BKN017 30/27 Q1005 RETS NOSIG=</b>
--------------	---

Kondisi Cuaca Bandar Udara Komodo Labuan Bajo pada tanggal 29 November pukul 17.00 WITA, arah angin dari Selatan dengan Timur Laut dengan kecepatan 3 knot, jarak pandang (visibility) 5 km dan sedang terjadinya haze, jumlah tutupan awan 5-7 oktas dengan ketinggian dasar awan 1700 feet, suhu udara 30 derajat Celcius dengan titik embun 27 derajat Celcius, tekanan udara 1005

milibar, cuaca yang lalu Thunderstorm. Diperkirakan 2 jam kedepan tidak ada perubahan cuaca signifikan.	
<b>TAF</b>	<b>TAF WATO 290500Z 2906/2918 30010KT 8000 FEW018 TEMPO 2907/2910 5000 -RA BKN017 BECMG 2912/2914 19003KT=</b>
Prakiraan Cuaca Bandar Udara (Aerodrome Forecast) Komodo Labuan Bajo yang berlaku tanggal 29 November pukul 14.00 WITA hingga tanggal 30 November pukul 02.00 WITA, secara umum arah angin dari Barat Laut dengan kecepatan 10 knot, visibility 8 km, tutupan awan 1-2 oktas dengan tinggi dasar awan 1800 feet. Diperkirakan terjadi perubahan secara fluktuatif pada pukul 15.00 WITA hingga pukul 18.00 WITA jarak pandang berubah menjadi 5 km dengan cuaca hujan ringan, kondisi awan 5-7 oktas dengan ketinggian dasar awan 1700 feet. Diperkirakan pada pukul 20.00 WITA hingga pukul 22.00 WITA arah angin berubah menjadi dari Selatan dengan kecepatan 03 knot.	
<b>HASIL PAPER TEST</b>	<b>NEGATIF</b>
<b>STATUS BANDARA</b>	<b>OPEN</b>

<b>6. Stasiun Meteorologi Gewayantana Larantuka</b>	
<b>METAR</b>	<b>METAR WATL 290900Z 00000KT 6000 -RA FEW020 29/26 Q1004 RETS=</b>
Kondisi Cuaca Bandar Udara Gewayantana Larantuka pada tanggal 29 November pukul 16.00 WITA, angin Calm, jarak pandang mendatar (visibility) 6 km, cuaca hujan ringan, jumlah awan 1-2 oktas ketinggian dasar awan 2000 feet, suhu udara 29 derajat Celcius dengan titik embun 26 derajat celcius, tekanan udara 1004 mb, cuaca badai petir telah berakhir.	
<b>TAF</b>	<b>TAF WATL 290500Z 2906/2918 20006KT 8000 HZ SCT020 BECMG 2910/2911 00000KT SCT020=</b>
Prakiraan Cuaca Bandar Udara (Aerodrome Forecast) Gewayantana Flores Timur yang berlaku tanggal 29 November 2024 pukul 14.00 WITA hingga tanggal 30 November 2024 pukul 02.00 WITA, secara umum angin bertiup dari Selatan dengan kecepatan 06 knots, jarak pandang mendatar (visibility) 8 km, cuaca bandara Haze (udara kabur), jumlah awan 3-4 oktas dengan ketinggian dasar awan 2000 feet, diperkirakan pada pukul 18.00 WITA angin berubah menjadi Calm.	
<b>HASIL PAPER TEST</b>	<b>NEGATIF</b>
<b>STATUS BANDARA</b>	<b>OPEN</b>

<b>7. Stasiun Meteorologi Sultan Muhammad Kaharuddin - Sumbawa</b>	
<b>METAR</b>	<b>METAR WADS 290900Z 34005KT 9000 FEW017TCU SCT018 31/26 Q1004 NOSIG=</b>

<p>Kondisi Cuaca Bandar Sultan Muhammad Kaharuddin Sumbawa pada tanggal 29 November pukul 17.00 WITA, angin bertiup dari Barat Laut dengan kecepatan 05 knot, jarak pandang mendatar (visibility) 9 km, cuaca bandara NIL jumlah awan 1-2 oktas dengan ketinggian dasar awan 1700 feet TCU, suhu udara 31 derajat Celcius dengan titik embun 26 derajat celcius, tekanan udara 1004 milibar, diperkirakan tidak terjadi perubahan untuk 2 jam kedepan.</p>	
<b>TAF</b>	<b>TAF WADS 290500Z 2906/2918 31008KT 8000 SCT018 TEMPO 2906/2910 -TSRA FEW017CB BKN018 BECMG 2910/2912 15005KT=</b>
<p>Prakiraan Cuaca Bandar Udara (Aerodrome Forecast) Sultan Muhammad Kaharuddin Sumbawa yang berlaku tanggal 29 November pukul 14.00 WITA hingga tanggal 30 pukul 02.00 WITA, secara umum angin dari arah Barat Laut dengan kecepatan 08 knot, jarak pandang mendatar (visibility) 8 km, Kondisi cuaca NIL, jumlah awan 3-4 oktas dengan ketinggian dasar awan 1800 feet. Diperkirakan terjadi perubahan secara temporer pada pukul 14.00 WITA hingga 18.00 WITA di prakirakan terjadi hujan disertai petir dengan intensitas ringan di wilayah bandar udara, terdapat awan CB dengan tinggi dasara awan 1700 feet, dan awan rendah lainnya CU 5-7 oktas dengan ketinggian 1800 feet. Diprakirakan terjadi perubahan arah angin pada pukul 18.00 WITA berupa arah angin menjadi dari Tenggara dengan kecepatan 05 knot.</p>	
<b>HASIL PAPER TEST</b>	<b>NEGATIF</b>
<b>STATUS BANDARA</b>	<b>OPEN</b>

<b>8. Stasiun Meteorologi Sultan Muhammad Salahuddin - Bima</b>	
<b>METAR</b>	<b>METAR WADB 290900Z 33003KT 8000 FEW015 31/25 Q1004 NOSIG=</b>
<p>Kondisi Cuaca Bandar Udara Sultan Muhammad Salahuddin Bima pada tanggal 29 November pukul 17.00 WITA, arah angin barat laut dengan kecepatan 3 knot, jarak pandang mendatar (visibility) 8 km, jumlah awan rendah terdiri dari Cumulonimbus 1-2 oktas dengan ketinggian dasar 1500 feet, suhu udara 31 derajat Celcius dengan titik embun 25 derajat celcius, tekanan udara 1004 milibar, diperkirakan 2 jam kedepan tidak ada perubahan cuaca signifikan.</p>	
<b>TAF</b>	<b>TAF WADB 290500Z 2906/2918 03010KT 7000 SCT015 TEMPO 2906/2909 36020KT 3000 TSRA FEW013CB=</b>
<p>Prakiraan Cuaca Bandar Udara (Aerodrome Forecast) Sultan Muhammad Salahuddin yang berlaku tanggal 29 November pukul 14.00 WITA hingga tanggal 30 November pukul 02.00 WITA, secara umum angin dari arah Utara dengan kecepatan 10 knot, jarak pandang mendatar (visibility) 7 km, cuaca bandara Nil, jumlah awan 3-4 oktas dengan ketinggian dasar awan 1500 feet. Diprakirakan perubahan kondisi cuaca fluktuatif temporer pada pukul 14.00 WITA hingga pukul 17.00 WITA jarak pandang berubah menjadi 3 km dengan kondisi cuaca hujan sedang disertai petir jumlah awan Cumulonimbus 1-2 oktas dengan ketinggian dasar awan 1300 feet.</p>	
<b>HASIL PAPER TEST</b>	<b>NEGATIF</b>
<b>STATUS BANDARA</b>	<b>OPEN</b>

<b>9. Stasiun Meteorologi Umu Mehang Kunda - Waingapu</b>	
<b>METAR</b>	<b>METAR WATU 290900Z 02005KT 7000 SCT020 31/25 Q1004 NOSIG=</b>
Kondisi Cuaca Bandar Udara Umu Mehang Kunda pada tanggal 29 November pukul 17.00 WITA, angin bertiup dari Utara dengan kecepatan 5 knot, jarak pandang mendatar (visibility) 7 km, jumlah awan 3-4 oktas dengan ketinggian dasar 2000 feet, suhu udara 31 derajat Celcius dengan titik embun 25 derajat celcius, tekanan udara 1004 milibar, diperkirakan 2 jam kedepan tidak ada perubahan cuaca signifikan.	
<b>TAF</b>	<b>TAF WATU 290500Z 2906/2918 05009KT 7000 SCT020 BECMG 2910/2912 5000=</b>
Prakiraan Cuaca Bandar Udara ( Aerodrome Forecast ) Umu Mehang Kunda yang berlaku tanggal 29 November 2024 pukul 14:00 WITA hingga 30 November 2024 pukul 02:00 WITA, secara umum arah angin dari Timur Laut dengan kecepatan 9 Knot, jarak pandang mendatar (visibility) 7 km, cuaca bandara nihil, jumlah awan 3-4 oktas dengan ketinggian dasar 2000 feet. Diprakirakan pada pukul 18.00 WITA terjadi perubahan jarak pandang mendatar 5 km.	
<b>HASIL PAPER TEST</b>	<b>NEGATIF</b>
<b>STATUS BANDARA</b>	<b>OPEN</b>

<b>10. Stasiun Meteorologi Frans Sales Lega</b>	
<b>METAR</b>	<b>METAR WATG 290900Z 29004KT 3000 BKN012 21/19 Q1011 NOSIG=</b>
Kondisi cuaca terkini Bandar Udara Frans Sales Lega pada tanggal 29 November pukul 17:00 WITA. Kondisi angin dari arah Barat dengan arah angin 4 knot, jarak pandang 3 Km, jumlah awan 5-7 oktas dengan tinggi dasar 1200 feet, suhu udara 21 derajat Celsius dan titik embun 19 derajat Celcius, tekanan udara 1011 milibar. Diprakirakan 2 jam kedepan tidak ada perubahan signifikan.	
<b>TAF</b>	<b>TAF WATG 290500Z 2906/2918 01009KT 8000 SCT013=</b>
Prakiraan Cuaca Bandar Udara (Aerodrome Forecast) Frans Sales Lega yang berlaku tanggal 29 November pukul 14.00 WITA hingga tanggal 29 November pukul 20.00 WITA, secara umum angin dari arah Barat Laut dan kecepatan angin 04 knot, jarak pandang mendatar (visibility) 5 km, cuaca haze (Udara Kabur), jumlah awan rendah 5-7 oktas dengan ketinggian dasar awan 1300 feet. Diprakirakan terjadi perubahan secara fluktuatif temporer pada pukul 15.00 WITA hingga 19.00 WITA dengan jarak pandang mendatar ( Visibility) 3 km, terjadi hujan disertai petir di wilayah bandar udara, terdapat awan cb pada ketinggian 1000 feet, tutupana awan 5-7 oktas dengan ketinggian 1200 feet.	
<b>HASIL PAPER TEST</b>	<b>NEGATIF</b>
<b>STATUS BANDARA</b>	<b>OPEN</b>



<b>11. Pos Meteorologi Soa Bajawa</b>	
<b>METAR</b>	<b>Jam Operasional Bandar Udara sudah selesai.</b>
<b>TAF</b>	<b>TAF WATB 290500Z 2906/2918 20008KT 9000 SCT018=</b>
Prakiraan Cuaca Bandar Udara (Aerodrome Forecast) Soa Bajawa yang berlaku tanggal 29 November pukul 14.00 WITA hingga tanggal 29 November pukul 20.00 WITA, secara umum angin dari arah Selatan dan kecepatan angin 08 knot, jarak pandang mendatar (visibility) 9 km, jumlah awan rendah 3-4 oktas dengan ketinggian dasar awan 1800 feet.	
<b>HASIL PAPER TEST</b>	<b>NEGATIF</b>
<b>STATUS BANDARA</b>	<b>OPEN</b>

<b>12. Pos Meteorologi Ende</b>	
<b>METAR</b>	<b>METAR WATE 290900Z 14003KT 5000 HZ SCT018 31/25 Q1004 NOSIG=</b>
Kondisi cuaca terkini Bandar Udara H. Hasan Aroeboesman Ende pada tanggal 29 November pukul 17:00 WITA. Kondisi angin dari arah Tenggara dengan kecepatan 3 knot, jarak pandang 5 Km, kondisi cuaca bandara Haze (udara kabur), jumlah awan 3-4 oktas dengan tinggi dasar 1800 feet, suhu udara 31 derajat Celsius dan titik embun 25 derajat Celcius, tekanan udara 1004 milibar. Diprakirakan 2 jam kedepan tidak ada perubahan signifikan.	
<b>TAF</b>	<b>TAF WATE 290500Z 2906/2918 18005KT 5000 HZ SCT018=</b>
Prakiraan Cuaca Bandar Udara (Aerodrome Forecast) H. Hasan Aroeboesman Ende yang berlaku tanggal 29 November pukul 14.00 WITA hingga 30 November pukul 02.00 WITA, secara umum angin dari arah Tenggara dengan kecepatan 5 knot, jarak pandang mendatar (visibility) 5 km, cuaca bandara Haze (udara kabur), jumlah awan 1-2 oktas dengan ketinggian dasar awan 1800 feet.	
<b>HASIL PAPER TEST</b>	<b>NEGATIF</b>
<b>STATUS BANDARA</b>	<b>OPEN</b>

<b>13. Pos Meteorologi Tambolaka</b>	
<b>METAR</b>	<b>METAR WATK 290900Z 19003KT 8000 BKN020 30/24 Q1003 NOSIG=</b>
Kondisi cuaca terkini Bandar Udara Lede Kalumbang pada tanggal 29 November pukul 17:00 WITA. Arah angin dari Selatan dengan kecepatan 03 knot, jarak pandang 8 Km, kondisi cuaca bandara nihil, jumlah awan 5-7 oktas dengan tinggi dasar 2000 feet, suhu udara 30 derajat Celsius dan titik embun 24 derajat Celcius, tekanan udara 1003 milibar. Diprakirakan 2 jam kedepan tidak ada perubahan signifikan.	

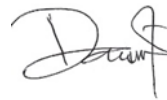
<b>TAF</b>	<b>TAF WATK 290500Z 2906/2918 01010KT 7000 FEW020 BECMG 2910/2912 5000=</b>
Prakiraan Cuaca Bandar Udara ( Aerodrome Forecast ) Lede Kalumbang yang berlaku tanggal 29 November 2024 pukul 14:00 WITA hingga 30 November 2024 pukul 02:00 WITA, secara umum arah angin dari Utara dengan kecepatan 10 Knot, jarak pandang mendatar (visibility) 7 km, cuaca bandara nihil, jumlah awan 1-2 oktas dengan ketinggian dasar 2000 feet. Diprakirakan pada pukul 18.00 WITA terjadi perubahan jarak pandang mendatar 5 km.	
<b>HASIL PAPER TEST</b>	<b>NEGATIF</b>
<b>STATUS BANDARA</b>	<b>OPEN</b>

Ketua Pelaksana  
Layanan Informasi Meteorologi Penerbangan



Ire Pratiwi

Forecaster on Duty  
Layanan Informasi Meteorologi Penerbangan



Dani Irwansyah